



**编者按** 随着经济发展,轨道、地面公交等公共出行方式日趋完善,人民群众对城市道路运输提出了更高的要求。作为道路运输行业的主管单位,运管部门清醒地认识到,道路运输体系虽在不断的发展,但各类潜在的运输违规违法行为依然存在,它不但制约着运输环境的良性发展,更影响到人民群众出行安全。从本周开始,《96520 周刊》将逐一介绍市区各运政大队如何根据自身实际和特点开展工作,积极探索,构建平安、和谐道路运输环境,本期介绍的是市运管局江东运政大队。

## 江东运政大队

# 多部门联合执法 实现1+1>2

江东运政大队于2012年5月挂牌,肩负着江东区、高新区(含东部新城)道路运输市场秩序监管的重任。两年多的时间,一直致力于维护辖区运输秩序,保障群众出行安全。为破解辖区内体育馆、汽车东站、BOBO城等重点区域的“黑车”难题,通途路、江南公路沿线违规改装车辆问题,在江东区政法委的协调下,江东运政大队积极与当地公安、交警、城管等部门联合执法,多维度构筑起了一道“天网”,达到了“1+1>2”的效果。

记者 范洪 通讯员 赵欣



多部门联合执法夜查“黑车”。

### 严查“黑车”实现联合执法常态化

BOBO城是江东区区域内一个高档住宅小区,面积大,居住人口多,由于出行需求旺盛,周边易滋生“黑车”。今年5月初,来自96520举报中心的信息显示,每天上午7点至9点,BOBO城小区门口的非法营运情况较为严重。

针对这一情况,江东大队立即组织执法力量对BOBO城区域进行了摸底,摸清了这些“黑车”活动的规律,用摄像机对疑似黑车进行连续性拍摄、取证,建立了该区域的“黑车”重点监管名单。同时与辖区的福明派出所、江东交警大队进行沟通,制定了联合执法、联合作战行动方案,并于5月

13日开始,对该区域开展了为期一个月的联合执法行动。

5月13日上午,联合执法队对BOBO城附近区域进行侦查,发现一辆本地牌照的北京现代轿车在BOBO城门口停了近20分钟后,有2名从小区内出来的男子径直上了车。两组执法人员立即驱车尾随,在经过半个小时行驶后,车辆在桑田路与园丁街路口停下,执法人员通过望远镜发现,驾驶员正在与乘客进行“交易”,乘客在支付完车费后,下车离去,执法人员立即上前控制了车辆及驾驶员,另一组执法人员叫住离去的乘客,并进行询问。

经调查,车上乘客是在BOBO城上车到园丁街,已经好几次坐过该车了。据乘客反映,该车每天都停在BOBO城门口揽客。根据乘客的笔录及该车上客、候车、下客的全程录像,执法人员依法对该车进行了暂扣。

截至目前,每天上午从7点至9点,都有一组联合执法中队对该区域进行巡查;已在BOBO城区域开展联合执法集中行动5次,查获“黑车”6辆;交警部门对15辆疑似违停车辆进行了贴条。

从一个月的联合执法情况来看,各部门配合默契,分工明确,整治效果明显,该区域非法营运得到遏制,运输秩序得到改善。

### 跨部门协作破解重点区域监管难题

长期以来由于有大量前往北仑的客源存在,体育馆的“黑车”有很多,是江东大队的一个重点监管区域。

今年以来,江东大队将体育馆作为打击“黑车”的一个重点区域,多次对该区域“黑车”运营情况进行摸底调查,建立了详细的“黑车”监管名单。

5月12日中午,江东大队在城管部门的配合下,利用视频监控,对该区域“黑车”

进行秘密布控。中午12点左右,刚刚到达指定位置的执法人员就接到暗查人员的信号,一辆浙B牌照的黑色轿车正在上客,这一过程全部被执法人员的摄像机所记录。正当该车准备倒车驶离时,埋伏在周边的执法人员马上赶到,对该车实施拦截检查。

经查,车上3名乘客与驾驶员不认识,都在旁边公交车站等候前往北仑的公交车时,被该车驾驶员叫上车,并谈妥车资。执

法人员在对该驾驶员和乘客制作相关笔录后,对该车实施了暂扣。

今年1月至今,江东大队与城管部门、交警部门联合在体育馆区域开展联合执法行动11次,利用城管在该处有站房、易于监控的优势,对长期在该区域从事非法营运的车辆实施打击,已查获黑车8辆,有效地破解了该区域“黑车”猖獗、影响公交车通行、扰乱百姓正常出行的难题,该区域运输秩序有了明显好转。

### 因地制宜延伸“执法触角”

高新区危运、集装箱企业较多,临近的东部新城正处于开发阶段,大型工程车较多,对这些运输车辆的监管也是江东大队日常市场监管的一个重点。

为有效地对各类货运车辆实施监管,江东大队积极与高新区交巡警沟通,建立了相对固定的联合执法模式,每月定期对江南路、通途路实施联合执法。

4月22日晚上,江东大队与高新区交巡警共出动警力30余人,在江东区区域内开展

了联合执法行动。行动中,执法人员在通途路与盛梅路路口、世纪大道与江南路口、江南公路沿线等3个重点区域设卡检查,对途经的面包车、重型货运车辆、危运车辆、旅游客车等逐一检查。

晚上7点15分左右,通途路与盛梅路交叉路口设卡检查的联合执法人员,在对一辆宁波牌照的集装箱车辆进行检查时发现,该车虽然从外观上酷似集装箱,但实际上是一辆改装车。执法人员爬上设在箱体前端的

扶梯后,在车内发现大量渣土。根据现场情况,执法人员以涉嫌车辆擅自改装对该车实施暂扣,交警部门也对驾驶员作出了相应的处理。

高新区交巡警在日常执勤检查中,也加大了对改装工程车以及危运、集装箱车辆的检查力度,一旦发现有嫌疑,会在第一时间告知运管部门,进行联合执法。这一模式的实施,无形中加大了运管部门的执法力度,也为整个区域内的运输市场构筑了又一道安全屏障。

### 多种执法手段整顿汽车东站周边秩序

汽车东站是江东大队管辖区内的唯一一个客运站,舟山和象山线快客开通后,客流量逐渐上升。而汽车东站周边“黑车”运营和出租车擅自拉客现象一直是个“老大难”问题。

为此,江东大队积极与属地的福明派出所、江东交警大队联系,通过联合执法的方式,利用早晚时间差,对该区域的“黑车”进行集中打击。同时,还与交警部门沟通,在汽车东站大客车出站口区域划定出租车候

客点,装置摄像头,制定专门人员和中队,对出租车候客区域进行监控和整治。

经过一段时间的集中整治,汽车东站区域运输秩序得到改善,尤其是下班高峰期,“黑车”拉客、出租车违章现象明显下降。

## 宁波公路运价指数 5月份小幅下滑

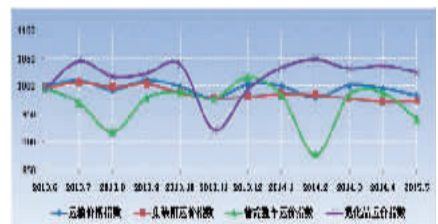
今年5月,宁波市公路货物运输价格指数延续上月小幅下滑趋势,降至983.45点,较上月环比下跌1.29%,较去年同比下降1.98%。其中,集装箱运输价格指数止跌反弹,普货整车及危化品运输价格指数则呈现出不同程度的下滑趋势。公路货物运输市场景气指数小幅下滑至999.57点,较上月环比下跌2.47%,较去年同比上涨2.19%,三种类型运输市场景气指数均与总体趋势一致,出现不同程度的下跌。

### 国内运输市场需求疲软 淡季效应显现

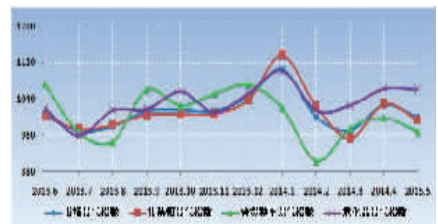
本月国内运输市场旺季接近尾声,周期性淡季效应逐渐显现,运输价格指数及市场景气指数双双呈现出下挫趋势。一是因为经过3、4月对夏季产品的大批量采购,5月中下旬工厂订单量趋于饱和,虽受茶博会、制博会等展会的拉动,但运输市场行情整体表现疲软;二是部分化工企业开始进入设备检修阶段,危化品运输需求拉动不足;三是运力供给大幅增加,导致供需情况恶化,运价出现小幅下跌。据统计,本月全市营运货运车辆数达81662辆,较4月份增加475辆。

### 国际运输市场行情稳定 好于去年同期

本月受世界主要经济体保持平稳,整体经济形势趋好的影响,国际运输市场行情稳中向好,宁波港域集装箱吞吐量小幅上涨。据统计,5月份宁波港域完成集装箱吞吐量166.17万标准箱,同比增长15.52%,这是继今年3月份以来连续三个月实现两位数的增幅,且相比4月份158.9万标准箱,增长了4.58%;外贸吞吐量2624.8万吨,同比增长13.4%,但相比4月份2710.8万吨,小幅下跌了3.17%。



2013年6月~2014年5月公路货运价格指数变化图



2013年6月~2014年5月公路货运市场景气指数变化图