



习近平主持召开中央全面深化改革领导小组第十一次会议 发展乡村教育 阻止贫困代际传递

中共中央总书记、国家主席、中央军委主席、中央全面深化改革领导小组组长习近平4月1日下午主持召开中央全面深化改革领导小组第十一次会议并发表重要讲话。他强调，必须从贯彻落实“四个全面”战略布局的高度，深刻把握全面深化改革的关键地位和重要作用，拿出勇气和魄力，自觉运用改革思维谋划和推动工作，不断提高领导、谋划、推动、落实改革的能力和水平，切实做到人民有所呼、改革有所应。

会议审议通过了《乡村教师支持计划（2015-2020年）》、《关于城市公立医院综合改革试点的指导意见》、《人民陪审员制度改革试点方案》、《关于人民法院推行立案登记制改革的意见》、《党的十八届四中全会重要举措实施规划（2015-2020年）》。

会议指出，到2020年全面建成小康社会、基本实

现教育现代化，薄弱环节和短板在乡村，在中西部老少边穷岛等边远贫困地区。发展乡村教育，让每个乡村孩子都能接受公平、有质量的教育，阻止贫困现象代际传递，是功在当代、利在千秋的大事。要把乡村教师队伍建设摆在优先发展的战略位置，多措并举，定向施策，精准发力，通过全面提高乡村教师思想政治素质和师德

水平、拓展乡村教师补充渠道、提高乡村教师生活待遇、统一城乡教职工编制标准、职称（职务）评聘向乡村学校倾斜、推动城市优秀教师向乡村学校流动、全面提升乡村教师能力素质、建立乡村教师荣誉制度等关键举措，努力造就一支素质优良、甘于奉献、扎根乡村的教师队伍。各级党委和政府要加强组织领导，因地制宜制定符合乡村学校实际的有

效措施，把准支持重点，着力改革体制，鼓励和引导社会力量参与支持乡村教师队伍建设。

会议强调，公立医院是我国医疗服务体系的主体。要把深化公立医院改革作为保障和改善民生的重要举措，着力解决好群众看病就医问题。要坚持公立医院公益性的基本定位，将公平可及、群众受益作为改革出发点和立足点，落实

政府办医责任，统筹推进医疗、医保、医药改革，坚持分类指导，坚持探索创新，破除公立医院逐利机制，建立维护公益性、调动积极性、保障可持续发展的运行新机制，构建布局合理、分工协作的医疗服务体系和分级诊疗格局。城市公立医院改革综合性强、涉及面广，在改革公立医院管理体制、建立公立医院运行新机制、强化医保支付和监控作

用、建立符合医疗行业特点的人事薪酬制度、构建各类医疗机构协同发展的服务体系、推动建立分级诊疗制度、加快推进医疗卫生信息化建设等方面都要大胆探索、积极创新。要落实政府的领导责任、保障责任、管理责任、监督责任。要立足我国国情，加快推进改革试点，尽快形成可复制可推广的经验。

据新华社

李克强主持召开国务院常务会议，决定扩大全国社保基金投资范围 全国社保基金将可投资优质民营企业

国务院总理李克强4月1日主持召开国务院常务会议，部署盘活和统筹使用沉淀的存量财政资金，有效支持经济增长；确定加快发展电子商务的措施，培育经济新动力；决定适当扩大全国

社保基金投资范围，更好惠民生、助发展。

会议指出，全国社会保障基金是保民生的重要资金来源。适当拓宽基金投资范围，分散风险，稳定和

基金保值增值，并为经济社会发展助力，符合人民根本利益。会议决定，在依法审慎合规、确保安全的前提下，一是把社保基金债券投资范围扩展到地方政府债券，并将企业债和地方政府债投资

比例从10%提高到20%。二是将基金直接股权投资的范围，从中央管理企业的改制或改革试点项目，扩大到中央企业及子公司，以及地方具有核心竞争力的行业龙头企业包括优质民营企业。三是

将基金的信托贷款投资比例上限由5%提高到10%，加大对保障性住房、城市基础设施等项目的参与力度。四是允许基金按规定在全国银行间一级市场直接投资同业存单，并按照银行存款管理。

会议要求，在把社保基金资产更多配置到收益相对较高且比较稳定的领域时，要做好政策衔接，控制投资风险，坚决守住安全“红线”，在促发展中壮大保民生的实力。

据新华社

美财长拒人民币入特别提款权



当地时间3月31日，旧金山，美国财政部长雅各布·卢就中美经济关系发表讲话。

美国财政部长雅各布·卢3月31日说，人民币仍未准备好进入国际货币基金组织（IMF）特别提款权（SDR）货币篮子。

卢当天在美国旧金山说，虽然人民币自由化已经取得进展，但仍需“进一步自由化和改革，以符合IMF标准”。

IMF今年将对SDR进行五年一次的评审。SDR货币篮子现在包含美元、欧元、英镑和日元。

一旦成为SDR构成货币，人民币国际地位将显著

提升。事实上，随着中国推进人民币国际化进程，人民币已越来越频繁地在国际收支和交易中被使用。

与卢的表态相比，IMF总裁克里斯蒂娜·拉加德的表态更积极。她说，IMF欢迎并分担中国希望人民币进入SDR的目标，“我们将在这方面与中国政府密切合作”。

中国人民银行副行长易纲介绍，IMF评审SDR时有两个标准，一是看货币背后的货物贸易和服务贸易的量，二是货币要能够自由使

用。目前，中国货物贸易和服务贸易在世界上数一数二，同时人民币正朝一个可自由使用货币的方向发展。

他说，中国对人民币能否加入SDR持平常心，“（不论）中国什么时候加入、加入不加入SDR，中国金融改革开放的进程都会继续向前推进”。

他说：“人民币加入SDR，有利于扩大SDR的代表性，推动国际货币体系的改革，对中国金融业的改革开放也会起到促进作用。”

据新华社

“月全食”奇观4日上演 “红月亮”持续12分钟

只要天气晴朗，我国几乎所有地区都能欣赏

精彩的“月全食”天象奇观将于4月4日登场。天文专家表示，这次月全食，是继2011年12月10日之后我国观测条件最好的一次。届时，只要天气晴朗，我国几乎所有地区都能欣赏到一轮“红月亮”高挂夜空的迷人景象。

月食分为半影月食、月偏食和月全食3种。地球阴影的中间部分称为本影，本影周围是半影。月亮进入地球半影发生半影月食，月亮一部分进入地球本影发生月偏食，月亮全部进入地球本影则发生月全食。

在这3种月食中，当属月全食最为好看。此时，从地球上看去，月亮并不是从空中消失，而是呈现难得一见的古铜色，也就是大家所说的“红月亮”。

天文教育专家、天津市天文学会理事赵之珩介绍说，一次月全食有初亏、食既、生光、复圆等

几个重要时间点。其中初亏是指月面刚开始进入地球本影的时间，标志着月食的开始。食既为月面完全进入地球本影的时间，生光为月面开始移出地球本影的时间，从食既到生光的阶段为月食的全食阶段。复圆为月面完全移出地球本影的时间，也意味着月食的结束。

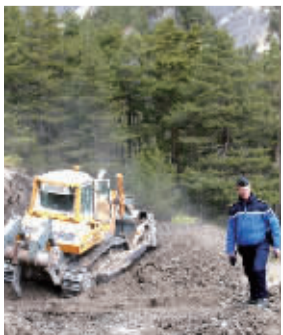
就本次月全食来说，北京时间4月17时零分，半影月食开始，此刻我国境内无法观测；初亏时刻为18时15分；食既时刻为19时54分；生光时刻为20时6分；复圆时刻为21时45分。其中，最精彩的全食阶段持续12分钟。

这次难得的月全食天象大餐为公众观赏和拍摄提供了宝贵机会。

天文专家提醒说，如果想拍摄近处人物与月全食合影的话，可以适当使用闪光灯补光。当然，要想拍摄月全食月面特写，最好能使用带三脚架的能放大几十倍的天文望远镜。

据新华社

汉莎保险商备3亿美元用于坠机善后



搜救人员在开辟一条通往失事地点的新道路。

德国汉莎航空公司3月31日说，就旗下子公司德国之翼航空公司坠机事件，汉莎航空的保险商已经备下3亿美元，用于赔偿遇难者家属和弥补航空公司坠机损失。

汉莎航空同时宣布，将取消定于4月15日举行的公司成立60周年庆祝活动。

汉莎航空发言人克斯廷·劳说，这3亿美元用于“坠机事件产生的一切费用”。法新社报道，其中部分资金将用于弥补汉莎航空

的飞机和人员损失，坠毁的空客A320客机目前市场标价9390万美元。

根据德国《商报》报道，汉莎航空主要承保商是德国安联保险公司，这家保险业巨头拒绝作出回应。

上周，汉莎航空承诺向每名遇难者的家属先期赔付5万欧元（约合5.4万美元），这笔资金不包含在最终确定的赔偿金之内。

德国之翼4U9525航班3月24日从西班牙巴塞罗那飞往德国杜塞尔多夫途中

在法国东南部阿尔卑斯山脉坠毁，机上150名乘客和机组人员全部丧生，副驾驶安德烈·卢比茨涉嫌蓄意坠机。

德国检察官3月30日发表声明说，卢比茨多年前曾被诊断有自杀倾向并长期接受精神治疗。

经过48小时不断行动，搜救人员3月31日早上开辟出一条通往客机失事地点的新道路，搜寻行动重启。

一名警官说：“这意味着我们可以加快搜救步伐，找到更多物品。”

据新华社