



# 宁波市道路运输行业上半年运行情况报告发布 (一)

## 我市维修行业半年度运行状况

### 一、基本情况

至6月底,全市机动车维修经营业户4363家,较去年同期下降了0.82%。其中一类维修企业189家,二类维修企业562家,三类汽车专项经营业户3602家,机动车检测机构10家。

2015年宁波市机动车维修经营业户动态表

类别	月份	1月	2月	3月	4月	5月	6月
一类		190	190	190	188	189	189
二类		556	560	563	561	560	562
三类		3618	3605	3610	3565	3585	3602
检测		10	10	10	10	10	10
合计		4374	4365	4372	4324	4344	4363

上半年,全市累计完成车辆维修业务量约345万辆次,较去年增加4%,完成机动车维修检测117746辆次,同比减少3.4%。

### 二、运行特点

(一)市场供需趋于平衡,专业化品牌化经营模式是发展主流。

目前我市现有的维修企业能全面满足修车需求,行业发展趋势由原先的宏观布点向优质、高效、便民的规模化、专业化、品牌化整合。全市一、二类大型维修企业的增幅减少,甚至可能出现因资源整合而数量降低的情况,三类业户尤其是专项修理业户的数量会适度增加,而摩托车维修业户会继续减少。

2015年上半年全市一类维修企业增加1家,二类维修企业减少1家,三类专项修理业户增加20家,即大型企业的扩增速降低甚至停滞,由于政策调整、市场环境、投资运营成本、行业发展趋势等因素的影响,今后一、二类维修企业发展的主趋势将是转型和整合重组,

而专业化、品牌化程度较高的三类专修和快修业户将是市场增长的主流。

(二)十部委文件释放积极信号,行业转型升级是必然趋势。

十部委《关于促进汽车维修业转型升级提升服务质量的指导意见》提出,鼓励骨干、龙头企业通过资本纽带、市场运作等手段,积极开展重组、并购、扩张,不断创新服务模式,延伸企业价值链,实现规模化、集团化发展。

近年来,一、二类维修企业增幅逐步放缓,预计至“十三五”末,一类维修企业总量将达到约200家,二类维修企业将达到580家;三类专项修理业户目前的年增幅在3%~4%,随着一系列激励政策的出台和一部分原有业户的转型升级,预计未来几年将会达到年均5%的增幅。按照目前的发展趋势,维修行业整体结构布局不变,即承修能力以一、二类维修企业为主,三类专项修理业户为补充。但随着专业化和品牌化程度较高的快修专修业户的不断壮大,三类业户中耗能高污染重效能低的业户将逐渐淘汰,行业转型升级的趋势将由三类向一、二类逐渐蔓延辐射。

(三)营运车辆检测市场会重新洗牌。

近年来,营运车辆综合性检测站的检测量呈现出逐年下降的趋势,2014年完成了220369检测辆次,比2013年下降了3.6%,到2015年下降的趋势更加明显,比去年同期下降了18.1%。

按照省局《关于我省道路运输行业综合性检测站深化改革的实施意见》相关精神,营运车辆检测市场会完全放开,而交通、公安和环保“三合一检测”将是检测行业发展趋势。如何合理利用检测站现有资源有序引导检测站实施产业整合,是检测行业发展的重点。目前营运车辆总检测辆次基本稳定在20万辆次/年左右,如果没有检测周期调整或大批营运车辆新增、报废等因素影响,十三五期间营运车辆的年检测总量将稳定不变,而现有的营运车辆检测线足以满足检测需求。

## 我市驾培行业半年度运行状况

### 一、基本情况

#### (一) 驾驶培训报名量

2015年1月份驾驶培训报名量26672人,2月份驾驶培训报名量16594人,3月份驾驶培训报名量35551人,4月份驾驶培训报名量42865人,5月份驾驶培训报名量39263人,6月份驾驶培训报名量34461人,共计培训报名量为195406,同比减少8.5%。

月份	1	2	3	4	5	6	合计
培训量(人次)	26672	16594	35551	42865	39263	34461	195406

#### (二) 驾培机构

截至2015年6月,全市共有驾培机构107家,其中一级驾校15家、二级驾校40家、三级驾校48家。截至6月底,全市共有教练员5598辆,比2014年增加了180辆教练车。共有教练员6885人。

### 二、运行特征分析

1.二季度培训报名量较一季度有大幅度提高。

根据每月的培训报名量来看,1、2月份恰逢农历春节,很多外来务工人员返乡,到3、4月,大量外来务工人员涌入宁波,学车需求猛增,再加上天气适宜,以及6月份的高考学生学驾人员的涌现,所以造成了二季度培训报名量井喷的结果。

2.外来人口依旧是学驾主力。

虽然公安对外来人员考试名额进行了限制,但是未过一段时间内,外来人口仍是宁波地区学驾成员的主力。

### 三、存在的主要问题及经济运行趋势预测。

(一)、目前驾培行业存在的主要问题

1.行业改革不确定

一方面,交通运输部要求各驾培机构根据《新国标》要求增加场地面积、增配教学设施,省运管局也将两项国家标准落实情况列入了2015年度对各地市运管部门的考核目标。另一方面,随着改革的深入,驾培行业自学自考模式的进一步放开,驾培机构面临着学员大幅流失的压力。

2.从业人员参差不齐

目前,驾培行业很多驾校负责人都是教练员出身,本身缺乏企业管理必要的基础知识和能力,除报名部门外,很多驾校的内设管理机构有待提高。此外,由于教练员法定从业门槛相对较低,教学过程中不规范的经营行为也时有发生。

3.发展与稳定的矛盾

近年来,由于学驾人员的快速上涨,报批新开驾校及新增教练车辆的人员相应呈快速上升趋势。一方面,外国人员对驾培行业盲目乐观,携大笔资金涌入。另一方面,由于《新国标》实施、公安自学自考模式的推行,驾培机构的经营成本面临大幅度的增加,而且,从长期来看,学驾人员面临着衰减的趋势。届时,资金投入与产出不能成有效比例,将进一步激化新一轮行业矛盾。

(二)、经济运行趋势预测

宁波驾培市场需求近期仍将保持稳中有升,远期增长日趋平稳趋势。就市场竞争而言,近期关注价格,远期关注品质。

### 四、行业发展对策及建议

针对公安驾考模式改革,结合当前行业推进工作中遇到的难点、热点问题,市运管局未雨绸缪,积极应对,制订实施了相应对策:一是强化部门沟通,协同推进行业改革举措。二是协同同行管举措,强化从业队伍素质提升。三是统筹行业发展,引导行业资源优化配置。

## 2015年半年度道路货运行业运行分析

### 一、基本运行情况

1~6月,全市完成营业性道路货物运输量10586万吨,完成周转量163.1亿吨公里,同比分别增长4.2%和9.4%,货运量增速同比下降逾18个百分点,周转率增速同比上升2.8个百分点。

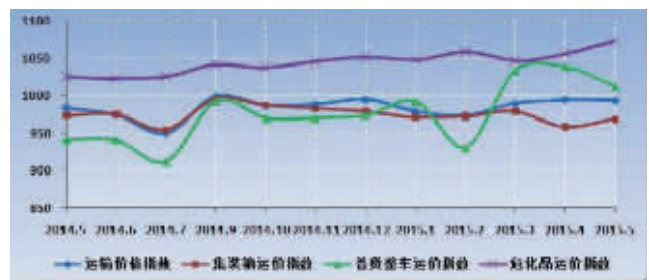
截至6月底,全市有道路货物运输经营业户47061户,其中经营集装箱运输659户、危险货物运输108户,同比分别增长-7.8%、13.2%和-3.6%。全市有集装箱车15551辆、危险品车2700辆,同比分别增长18.6%和0.15%。

### 二、运行特征分析

1.受道路货运市场需求和黄标车政策影响,道路货运运力保持较低增速,不同类型运力投入逐步分化。在营运车辆总数持续下降的情况下,集装箱运输车辆保持快速增长,同比增长达到15.72%。危险品车总体数量保持稳定。

2.道路货物运输量和周转量增速稳定。从数据上看,货运量和周转量同比分别增长2.9%和9%,与去年同期相比一降一升,总体增长速度放缓。

3.道路货物运输价格指数走低。6月,宁波市公路货物运输价格指数延续疲软态势,报收980.03点,其中,集装箱、危险品、普货整车三大类运输价格指数均有不同程度回落,综合指数比去年同期也略有下降。2014年6月~2015年6月运输价格指数情况见图。



### 三、存在的主要问题

(一)经营主体分散,市场集中度低。截至目前,全市有道路货运经营业户共46975户,共有营运货车79456辆,户均车辆仅为1.7辆。道路集装箱运输行业有经营业户共659户,共有集装箱车15551辆,户均车辆为23.6辆,同比环比均进一步降低,表明市场主体的进一步分散,不利于行业集约化发展。

(二)低质低价竞争普遍,企业经营状况不佳。从重点监测物流企业数据看,主营业务收入和营业收入同比分别减少2.4%和3.2%;主营业务收入、营业收入出现负增长的企业占比分别为35.9%和37.1%。盈利能力方面,重点监测企业主营业务利润率超10%的企业占比为39.3%,但主营业务利润率为负值的企业占比为56.9%,总体上主营业务利润率为2.3%,企业盈利能力仍然较弱。

(三)集装箱运力增速过快,行业竞争进一步加剧。集装箱运输企业同比增长21.93%、集装箱运输车辆同比增长15.72%,均高于去年港口集装箱吞吐量11.5%的增长率。企业不断加强的投资意愿,加剧了本就激烈的行业竞争。

### 四、运行趋势预测

1~5月,中国制造业采购经理指数(PMI)从49.8%逐步上升到50.2%,同时,国家稳增长的重点也在持续加码,预计制造业原材料、产成品运输活动趋向活跃,将给道路货物运输行业带来积极的影响,预计下半年全市道路货物运输量和周转量增速将逐步回升。

货运行业发展方面,传统货运供给水平和物流需求之间存在较大矛盾,随着互联网+概念的逐步深入,将为行业整合带来机遇,部分龙头物流企业尝试通过无车承运人、物流企业联盟、与制造企业紧密联动等方式实现发展,有助于改变道路货运行业低端、低效的局面。

### 五、发展对策建议

1.加快改善交通物流基础设施水平。继续推进梅山保税物流园区、甬南贸易物流园区、象山现代物流园区、镇海危运车辆综合服务中心等重点物流园区建设,鼓励引导交通物流专业企业进驻,发挥物流园区的集聚和整合作用。

2.加快传统物流企业转型升级。支持新型物流业态发展,鼓励企业通过尝试“无车承运人”、物流企业联盟等形态,提升资源整合配置能力。此外,建议传统公路货物运输企业加强与阿里巴巴、京东商城等电商合作,通过积极介入电商物流市场,应对传统专线货运量日渐萎缩的局面。

3.走差异化竞争道路,掘金高端物流市场。冷藏冷冻类食品的需求越来越大,但现有的冷链装备和服务满足需求,冷链物流发展前景看好。近年来,北仑加大了冷链物流项目引进力度,梅山保税港区也将冷链食品进口作为打造进口食品平台的突破口,建议有条件的企业积极跟进介入。

记者 范洪 通讯员 方鼎 陆飞 胡鸿志 朱笑仪