

印象奉化楼盘“山寨大牌”挂满街

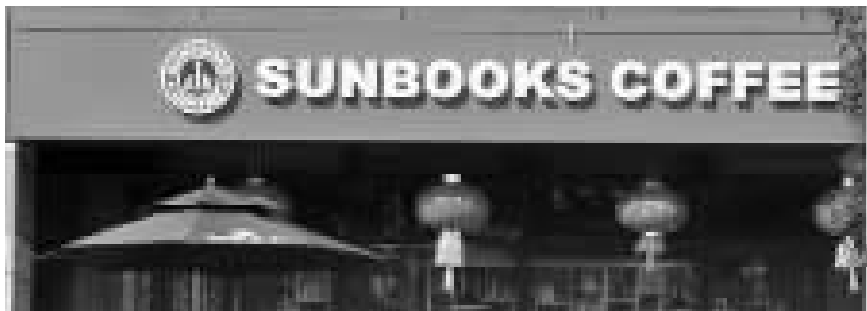
开发商：随便弄的 市消保委：涉嫌虚假宣传



星巴克，优衣库，屈臣氏……近日，李女士经过奉化区西河路与大成路交叉口东北侧的印象奉化楼盘时，被临街商铺外张贴着的不少知名品牌招牌吸引。不过，细心的李女士发现，这些招牌的颜色、英文字母与大品牌的logo只是相似而已，有些是个别字母有变化，有些是顺序不同，她看到的竟然全是山寨名牌。

昨日，李女士看到本报发出的维权征集令后，在微信后台留言，告知了这条线索。记者随后进行了调查。

▼著名服装品牌优衣库的标志的是红底白字的UNQLO，这里却有个红底白字的NUIOLQ，消费者乍一看很容易搞混。



▲星巴克(Starbucks)是一家著名连锁咖啡公司的名称。这里弄了一个“SUNBOOKS COFFEE”，不但读音相似，招牌的颜色格式也差不多。

山寨logo真假难辨

记者查阅资料了解到，印象奉化楼盘于2015年开始陆续交付。在一份广告单上看到，印象奉化是集购物、美食、娱乐、休闲、文化、旅游、商务、生活等八大中心功能于一体的超级文化风情综合体。

昨天，记者来到印象奉化，看到李女士所说的招牌位于1号楼临街面。该楼盘目前还在施工中。

在楼盘二层商铺上挂着一排看似国际大牌

的招牌，颜色鲜艳，煞是引人注目。

可走近一看才发现，原来此“名牌”非彼“名牌”。一个名为“Sunbooks”咖啡品牌的标志与星巴克的标志非常相似。记者向商铺里张望，该店铺已经装修好，由于店门关闭，记者无法进入细看。

在二楼的商铺中，记者还看到一家名为“NUIOLQ”店铺的标志，与知名品牌优衣库的英文标志和英文字

UNQLO也非常相似，还有一个品牌“Waterson”的标志极像屈臣氏Watsons的标志……

沿着街铺走了一圈，记者发现部分招牌无论是颜色还是标记，都和名牌十分相似，如不仔细辨认，很难发现差别。

附近一名常住居民告诉记者，这些招牌已挂了好几个月了，“开始我们还以为大品牌要到这里入驻开店，后来才发现都是山寨招牌”。

员工称logo是随便弄的

在售楼处，记者看到沙盘模型上的街面商铺，印有星巴克、阿迪达斯等知名品牌标志，并没有出现屈臣氏以及优衣库等品牌标志。

在现场，销售人员向参观者介绍，该工程已近结束，商铺也已经开售，最近有不少人来此问询，街面二层的商铺有近一半已被

预订。这些商铺主要是采取售后返租的形式，前10年有72%的回报率。

但当一位参观者询问，沙盘模型上的部分品牌标志与目前实体街面店铺已经张贴出来的品牌标志不一致时，销售人员表示，现在这些知名品牌只是和开发商签订了意向协

议书，并不意味着这些品牌会入驻。

招商部一位姓戴的员工告诉记者，目前已经确定加盟的品牌包括开元酒店和保利影院，其他品牌都还在洽谈阶段。而楼盘的这些品牌logo，并不是真正的名牌，而是他们自己弄的。

消保委：有虚假宣传嫌疑，消费者若被误导可撤销合同

记者随后从奉化市场监管局了解到，目前印象奉化楼盘目前还处于招商阶段，还没有任何商家注册。

北京大成(宁波)律师事务所律师汪律师称，开发商张贴山寨招牌是典型的恶意借势营销行为，首先对这些大的品牌构成侵权，被侵权的企业可以提起侵权诉讼。

这种行为对于消费者来说又有什么危害呢？市

消保委副秘书长周丽娟说，开发商此举对消费者来说是一种误导行为，让他们误认为该企业与这些名牌存在商业关联，这种行业涉嫌虚假宣传。购房者本来选择性很多，但是看到该楼盘周边的品牌商业配套后，会有购买倾向，给开发商带来利益。消费者如果是在被误导的情况下做出购房决定，那合同是可以撤销的。

记者 鲁威 朱锦华

维权征集令紧锣密鼓进行中

制售假冒伪劣、价格欺诈、霸王条款、商业潜规则……但凡损害消费者权益的行为，都是本报揭露曝光的对象；但凡消费者的合法权益，本报都会力挺伸

张。只要您敢爆料，我们就敢报道。

各种维权线索请发至邮箱：dnsbnews@126.com，或者关注“东南商报”官方微信，回复关键词线索，根据系统提示填写内容。

新《邮政普遍服务》标准本月施行 规定城市邮政包裹全部按址投递

各邮政所表示暂未收到通知

宁波邮政公司：具体到位时间还不确定

去年12月16日，国家邮政局会同财政部发布新《邮政普遍服务》。

本月起，修订后的《邮政普遍服务》标准正式实施，城市地区所有包裹将全部按址投递，用户

不用像过去一样拿着包裹领取通知单前往邮局领取包裹。另外，农村地区5kg以下包裹按址投递到户或投递到村邮站，5kg以上包裹可投递领取通知单。

新标要求邮件“提速”

根据新标准，邮件全程时限将明显提升。省际地级以上城市间、省际其他地区之间的最长时限分别由原标准的9天、15天缩短到7天、8天，分别比原标准提升了22.2%、46.7%；包裹和印刷品的全程时限，在省际地级以上城市间、省际其他地区之间分别由原来的15天和20天，缩短到8天和9天，比原标准分别提高了

46.7%和55.5%。此外，针对同城和省内邮件包裹占比越来越大、用户用邮需求不断上升的趋势，新标准增加了同城和省内邮件时限标准。

与此同时，新标准规定，平常邮件因故意或重大过失发生丢失、短少、损毁，邮政企业应承担赔偿责任。但非故意或重大过失，邮政企业不承担赔偿责任。

宁波市邮政管理局：要求邮政企业根据新标准改进

针对新标准的施行情况，记者进行了调查。记者先后致电邮政百丈支局投递部、白鹤支局投递部、镇明邮政所投递部，接电话的工作人员表示，目前仍然需要凭包裹领取通知单领取包裹，或者，凭领取包裹的短信，带上身份证，到邮局领包裹。关于新标准，他们都表示没有接到过相关通知，其中一位工作人员还表示“不可能的，没听说过”。

在一处网点，记者碰到了来取包裹的周女士。她说，是从老家山东来的包裹，一早收到了领取包裹的短信，就带着身份证来领了。虽然她没听说过新标准，但听记者一讲，她很高兴：“那很好呀，以后就不用这么麻烦特地来邮局领了。”她说，都以为平邮很慢，其实也还挺快的，有一次四天就到了。再加上一般情况下平邮比快递便宜，所以她和老家的家人都习惯用平

邮。记者也联络了宁波邮政公司办公室工作人员，希望了解新标准的进展情况和目前宁波邮政投递同城和跨省的“速度”。他说，“这件事要等住宅小区的信报箱或是邮件柜建好了才能操作，具体实施时间无法给出。”关于目前宁波邮件投递的“速度”，他也表态，对此他不了解，无法提供数据。他建议记者联系市场部的主任。但截至发稿时间，记者屡次拨打电话仍无法联系到他。

记者也致电宁波市邮政管理局市场普遍服务处相关负责人，他表示，新《邮政普遍服务》标准已经下发，但贯彻实施可能需要一段时间。“因为牵涉到投递线路和人员安排，国家也规定了有三个月的缓冲时间”。目前正在拟定阶段，会加快宣传贯彻，并要求邮政企业根据新标准进行改进。

记者 苏钧天

