

休渔后, 养殖水产品价格略有上升

进口水产和冻品数量增加, 但价格变化不大

休渔期到来, 5月8日起, 我市禁止销售带鱼、大黄鱼、小黄鱼、银鲳、鲈鱼、三疣梭子蟹、龙头鱼、虾蛄等八种海洋捕捞冰鲜或者活体水产品。昨日, 记者走访中了解到, 菜市场或者生鲜超市内往日常见的鱼鳞锃亮的东海野生新鲜鱼货不见了, 而养殖海产品、冻品和进口海产品的供应量增加。而江东水产批发市场的日交易量也比旺季缩减了一半。



养殖水产品价格将有所上升

昨日上午, 在张斌桥菜市场, 记者看到海产品数量比平时减少, 往日摊位上海产品品种较多, 东海带鱼、鲳鱼等鱼鳞锃亮、鱼鳃鲜红, 而冰冻产品看上去略为逊色。

一个平时专卖象山海鲜的摊位上, 摆放着养殖黄鱼。摊主告诉记者:

“这些属于半野生养殖黄鱼, 口味和体型跟野生黄鱼很接近, 平时每斤30多元, 休渔期价格会涨到40多元。”

“这些冰冻货都是最近才入冷库的, 而且现在冷冻技术好, 都是先包冰锁住鱼体内的水分, 再进行冷冻, 这样解冻后, 鱼的口味和新

鲜产品非常接近。而价格比新鲜产品要便宜很多。像手掌大的鲳鱼, 解冻货比新鲜产品要便宜三分之一。”摊主说。

记者随机走访了几个摊位, 得知东海养殖黄鱼价格略有上涨, 而同等规格的冰冻产品价格比以往新鲜产品便宜了三分之一。

进口水产品价格基本持平

记者采访时了解到, 除了东海货, 进口水产品的供应量有所增加, 像鸦片鱼头、外洋鱿鱼等在菜市场内的数量比往日多见。一名摊主坦言: “宁波人爱吃东海货, 平时这些冻品销售量不大, 而这几天开始动销, 估计过几天, 销量还会好一些。而价格, 这些冻品常年变化并不大, 休渔

期也一样。”

除了这些低档进口水产, 一些中高档进口水产品的销量有所增加。这家菜市场内一家卖进口海鲜的摊位, 一名促销人员正在切割三文鱼, 他告诉记者: “其实现在一些进口水产品的价格比东海货要便宜些, 以三文鱼为例, 一斤也就七八十元, 而个头

大点的鲳鱼、黄鱼每斤价格动辄100元以上。”至于休渔期, 这些高档进口水产价格会否上涨, 他认为: “这些进口水产品的价格是由国际市场来决定的, 一般来说, 下半年价格较高, 和是否休渔关系不大。而且, 这些高档进口海鲜毕竟属于小众货, 会购买的市民还是少数。”

宁波口岸水产进口量增加

“5月1日起, 市场内新鲜海鲜的交易量逐步减少, 到7日基本为零。进场交易的都是养殖品、冻品和进口海鲜。而日交易量基本为300吨, 和去年休渔期基本持平。而旺季时特别是秋季刚开渔时, 每天的交易量最高时可达六七百吨, 平时一般有四五百吨。”昨天, 江东水产批发市场负责人

戎永敢告诉记者, 每年休渔期, 都是以冻品、养殖品和进口货来填补新鲜野生海产品的缺失。其实冻品平时销售量不大, 只有到了休渔期和春节前才有市场。

而记者从宁波海关了解到, 近期, 宁波口岸海鲜进口呈现繁忙景象。4月24日, 57吨自秘鲁进口的冻带鱼抵

达宁波梅山口岸。由于2017年海洋伏季休渔比往年提前了一个月。许多海鲜产品经销商瞄准时机, 提早筹备海鲜进口, 补充国内海鲜市场供应断层。据宁波海关统计, 今年一季度, 宁波口岸累计进口各类水海产品1.03万吨, 货值2.82亿元人民币, 同比增长28.18%。

餐桌上的海产品品种将减少

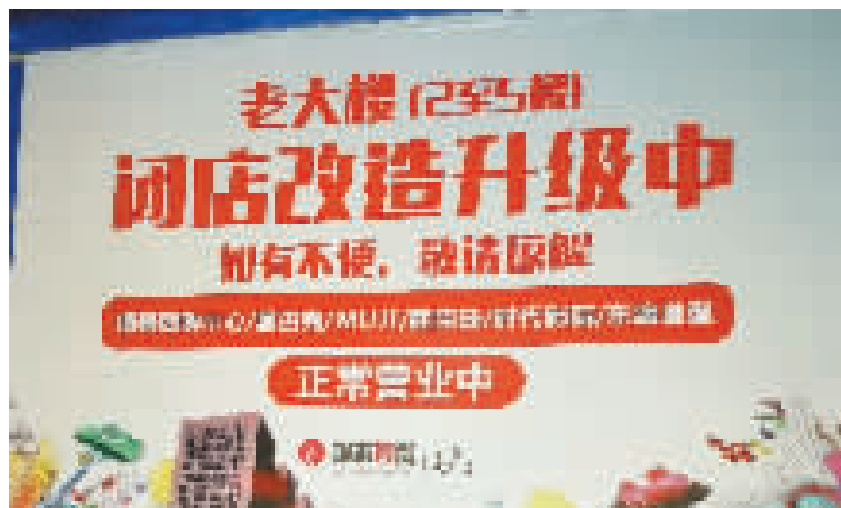
从今年起, 黄渤海、东海、南海三海区伏季休渔开始时间提前至5月1日。且海洋伏季休渔起始之日起七日后至首批捕捞渔船结束休渔正式开渔之日止, 禁止销售带鱼、大黄鱼、小黄鱼、银鲳、鲈鱼、三疣梭子蟹、龙头鱼、虾蛄等八种海洋捕

捞冰鲜或者活体水产品。

往年, 休渔期市场上还有新鲜海鲜销售, 是因为山东、福建的休渔期比浙江短, 东海在休渔期, 他们仍能作业, 因此在休渔期还能吃到新鲜海鲜。但现在全国休渔期统一。戎永敢认

为, 休渔期提前和全国休渔期统一, 更有利于海洋渔业资源的保护, 但对于喜欢吃海鲜的宁波市民来说, 休渔期间餐桌上的海鲜品种会减少, 而且带鱼、大小黄鱼、梭子蟹、鲳鱼、鲈鱼6种幼鱼全年不能捕、不能卖。

记者 谢昭艳



银泰东门店老大楼、新大楼均已封闭围挡, 并挂出闭店告示。

银泰东门店关门了? 升级改造!

这家老牌百货正谋划“新零售”, 预计9月底重新开业

“东门口的老银泰商场关门了?” 昨天, 这则消息在不少宁波消费者中间传播。

记者采访得知, 这家备受宁波消费者关注的老牌商场确实已经从昨天开始闭店, 但按银泰说法, 此次闭店是为了升级改造, 商场预计将于9月底重新开业。升级后, 该店将由昔日纯百货购物业态变身为类购物中心模式。

银泰东门店昨起歇业4个月

昨天傍晚, 记者看到, 该商场老大楼、新大楼均已封闭围挡, 并挂出闭店告示, 称“闭店升级中, 如有不便敬请谅解”。

从已经关闭的外围玻璃门往商场内看, 店内仍灯火通明, 但是从能看到的一层主营男女鞋区域, 各品牌专柜均已经清空货架。柜台上

方还挂着“闭店升级、大清仓最后一波”“折后满500元送500元”的促销挂幅。

记者了解到, 此次闭店的原因是银泰百货将进行内部升级, 预计历时4个月, 将于今年9月底重装开业。

据了解, 这是银泰百货东门店开业12年以来最大规模的一次调整升级。

闭店期间, 位于东门店的 MUJI、星巴克、屈臣氏、时代影院仍正常营业。持有银泰百货储值卡的市民可就近前往天一店购物消费。

银泰东门店团购服务中心将营业至6月份, 如遇到消费问题可前往咨询解决。6月份之后消费者如遇消费问题可前往银泰天一店服务中心。

将打造“新百货”模式

记者从银泰百货东门店了解到, 目前该商场老大楼二至五楼, 新大楼一至五楼均已经封闭围挡进行内部装修中。闭店升级期间, 将全方位对品牌提升、功能优化、场景体验、业态布局、外立面升级等方面进行调整。

“重装升级后, 昔日银泰百货东门店的纯百货购物业态将变为类购物中心模式。如今的消费者在线下消费时, 更愿意为体验、环境和服务买单。在这次调整升级中, 会通过调整业态配比, 提高餐饮、休闲以及体验式消费业态的

比例。”银泰百货东门店副总经理沈洋表示。

据沈洋介绍, 七楼美食城将在这次闭店升级后, 以“EAT TIME”主题餐饮街区的形式, 引进时下受到关注的时尚餐饮品牌、轻餐食品类, 重新出现在宁波市民的视野中。

共享空间将成亮点

此次升级, 将重点布局儿童经济, 拉动新家庭消费。

“从营业面积来看, 儿童消费区域将扩大两倍。我们将童装区改造为动物园主题馆, 很多品牌会在调整后开设小型培训教室、手工区、儿童VR体验馆。此外, 每个进驻儿童品牌专柜都会有一个小型互动区, 让孩子有更完整的玩乐体验。”沈洋介绍说。

此外, 全新的银泰百货东门店将充分体现“新零售”概念, 突破原有的支付方式和经营模式。据了解, 银泰百货团队正与阿里巴巴团队积极对接, 引入AR、VR等“黑科技”。

“在新兴消费需求的错位、电商冲击等因素下, 传统百货的调整、升级和转型是一条必走之路。”宁波市商务委市场运行和消费促进处处长尹秋平坦

言。相比过去, 这几年宁波消费者的消费需求、消费方式都发生了明显变化, 过去消费者将百货商场当作生活方式的教科书, 但现在他们更将它看作一个生活场所。希望在其中完成聚友、购物、休闲的综合需求, 这就对实体百货的功能业态丰富性、空间体验感、服务完备度等方面提出了更高的要求。

记者 史妮超 文/摄