

从城市版图看 30 年巨变

记者 程旭辉

地图，或许是观察城市面貌变迁最直观的一种工具了。

如果把 1986 年以来宁波四次修编的城市总体规划的总图放在一起，近 30 年来这座城市生长的过程——城市版图的不断扩张、边界的不断延伸，农畴变都市，一目了然。

而在地图上的沧海桑田背后，隐藏着的，则是一座城市发展的雄心：不同时期城市空间结构的变化、重点发展区块的移换、产业用地布局的调整、内外交通网络的架构，等等。

在这 30 年的基础上，宁波未来 30 年的城市版图将会如何变化？我们等待“宁波 2049”以及新一版的城市总体规划给出答案。

86 版总规 “大宁波” 的起点

《宁波市城市总体规划（1986—2000）》，简称“86版总规”，是改革开放以后，宁波第一版经国务院批准的城市总体规划。自此，宁波城市发展开始有了法定规划的引导。

事实上，86版总规的编制，始于1979年，在1982年已经编制完成上报省里等待审批。但此后，宁波发生了一系列重要的政治经济社会变革——

1983年，宁波成为中国首批计划单列市。

1984年，国务院将宁波列为14个进一步对外开放的沿海城市；同年8月，邓小平在中央会议上专门对宁波经济作出批示，指出宁波发展的两大优势，即宁波港和“宁波帮”；10月，国务院批复《关于宁波市进一步对外开放规划的请示报告》，指出要把宁波市建设成为华东地区重要的工业城市和对外贸易口岸，批准在小港兴办宁波经济技术开发区。

1985年7月，宁波行政区划调整方案获国务院批复同意，撤销镇海县，以甬江为界，分出镇海、滨海（后易名北仑）两区；11月，国务院宁波经济开发协调小组（简称“宁波办”）成立。

同时，在国家“七五”（1986—1990）计划中，国家对宁波的总投资额将达46亿元，重点建设包括宁波港口续建工程、北仑电厂、镇海石化总厂、宁波钢铁厂等大型项目。

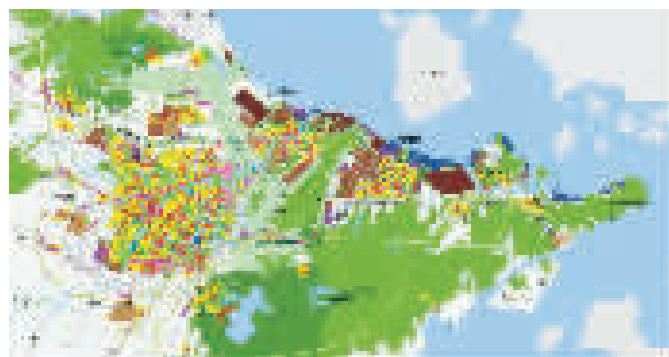
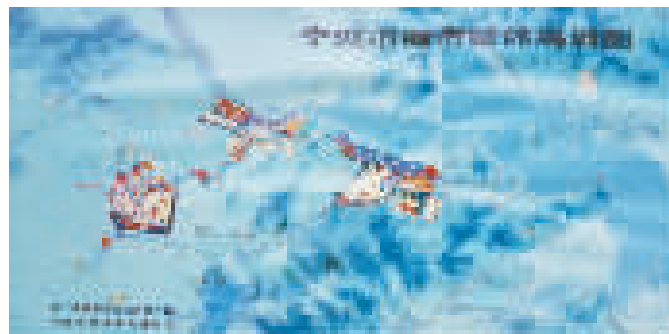
显然，宁波已经跃居国家重点建设的城市。

顺应这剧烈而重大的外部环境变化，1986年，宁波重新编制城市总体规划，当年年中定稿，年底即经国务院批准同意——这在规划速审批历史上堪称“神速”！

86版总规将宁波的城市性质确定为：华东地区重要的工业城市和对外贸易口岸，浙江省的经济中心。国务院在批复中又着重指出：宁波是国家“七五”期间重点开发的地区，是我国的重要港口城市，是华东地区和浙江省重要的工业城市。

当时总规把宁波城市的空间，从原老三区拓展到了镇海、北仑，城市由中心城向沿海跳跃发展，形成了包括三江片区、镇海发展区与北仑发展区在内的“大宁波”城市框架，一举奠定了宁波城市组团式发展格局——这一发展格局一直延续至今。

在这个意义上，86版总规，在宁波城市发展史上具有里程碑式的意义！



99 版总规 现代化国际港城的愿景

99版总规，即《宁波市城市总体规划（1995—2010）》，1995年修编完成，1999年7月获国务院批准。

事实上，从1992年下半年起，宁波已经开始城市总体规划的调整。

1992年，是一个有着特殊意义的年份。邓小平南巡讲话，掀起了中国新一轮改革开放的热潮。地处中国改革开放前沿的宁波，在于当年5月底召开的市七届六次全会扩大会议上，提出“以港兴市，以市促港”，把宁波建设成为国际深水中转枢纽港之一，华东地区重要工业城市、对外贸易口岸和浙江的经济中心。

1994年6月召开的市第八次党代会，正式提出把宁波建设成为现代化国际港口城市。

现代化国际港城的城市发展愿景，由此贯穿99版总规修编的全程。

99版总规确定的宁波城市性质是“现代化国际港口城市、国家历史文化名城、长三角南翼经济中心”——这一城市性质，沿用至今，一直没有变过。其确定的城市发展目标，是用30年左右的时间建设现代化国际港口城市。

99版总规明确宁波中心城的城市结构依然是三片——三江片为核心，镇海片、北仑片为次核心；三江、镇海、北仑三片组成宁波中心城。

规划到2010年，城市建设用地为126.427平方公里，中心城市人口130~150万人，市域人口规模达到580~600万人。城镇化水平2000年达到50%，2010年提升至65%。

特别值得一提的是，99版总规首次将历史文化名城写进了城市性质中，这对新世纪以来宁波旧城改造、开发建设，意义重大。包括月湖东区的整修，天一广场的开发建设，老外滩的改造，都发生在99版总规的规划期内。