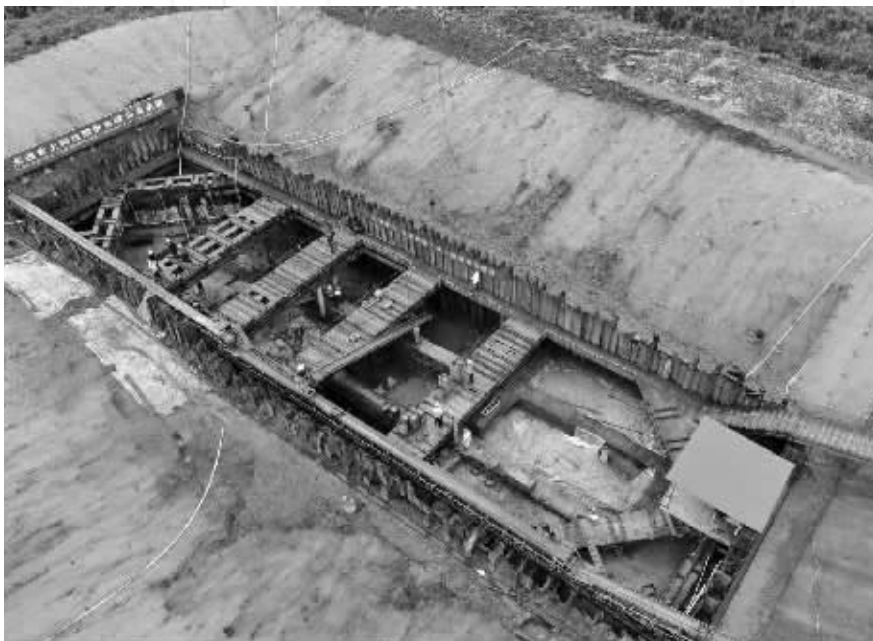


河姆渡文化遗址群、“世界稻作起源地·宁波”示意图



井头山遗址一期发掘基坑 记者 杨辉 摄

B.

申报世界文化遗产有啥条件？

河姆渡文化遗址群（浙东史前遗址群）具有得天独厚的条件，适合申报世界文化遗产。对照联合国《保护世界文化和自然遗产公约》关于文化遗产的6条标准，凡被推荐列入“世界遗产”名录的文化遗产，至少符合其中一项标准，并同时符合真实性标准。

河姆渡文化遗址群至少符合其中3条标准：一、为延续至今的世界稻作农业文明发生与传播提供了独特见证；二、江南水乡干栏式建筑是东亚地区沿海人类传统居住地的杰出范例；三、代表中国东部地区海洋文明发展最高水平，展现中国文明起源多元化的过程。

申请世界文化遗产分三个步骤：首先，被本国列入预备名单；其次，被官方国际组织审核；最后，确认入选。可见，河姆渡文化遗址群抓紧申报列入《中国世界文化遗产预备名单》是申遗的必经步骤。

习近平总书记说，“历史文化遗产不仅生动述说着过去，也深刻影响着当下和未来；不仅属于我们，也属于子孙后代。保护好、传承好历史文化遗产是对历史负责、对人民负责。”

C.

加快设立世界稻作起源地标识

最新考古成果表明，早在1万年前，我们的先人就种植粟、水稻，农业起源同西亚北非并列第一。水稻是当今世界最重要的粮食作物之一，全球一半以上的人口以稻米为主要食物来源。稻作农业的起源和发展，是世界考古学界持续不衰的热门课题。

浙江省浦江县上山遗址、龙游县荷花山遗址、江西省万年县仙人洞遗址、湖南省道县玉蟾岩遗址，虽然发现了年代超万年的炭化水稻遗存，但因为遗存规模小，还没引起业界重视。而河姆渡遗址出土的大量稻谷已引起国际学术界高度关注。最近，与其相邻6公里的施岙遗址又发现了目前世界上面积最大、年代最早、证据最充分的水稻田，标志着人类社会开始从狩猎采集时代迈入农耕时代。这为全面深入研究长江下游地区史前文明提供了极其重要的材料。

自从内蒙古赤峰敖汉旗兴隆洼遗址发现世界上年代最早的小米遗存后，“世界小米起源地·敖汉”标识已经中央电视台传播。同理，建议整合河姆渡遗址、施岙遗址、井头山遗址等10多个与稻作农业有关的史前遗址资源，在余姚市东部与江北西部这片北纬30度附近的姚江流域平原上，选择河姆渡遗址、井头山遗址、施岙遗址、田螺山遗址、小东门遗址、句章古城遗址为四至范围的地块（总面积约50平方公里），设立多处“世界稻作起源地·宁波”标识牌。加大宣传推力度，营造全民参与申遗的浓厚氛围。将这10多处史前遗址区与慈城古县城、姚江现代农业园区文旅资源有机结合，挖掘遗址保护与现代农业园区的融合点。培育发展一批历史文化传承、民俗风情展示、健康养老养生、休闲度假、观光体验类特色旅游村镇。

同时，设立河姆渡农业奖，面向全世界的水稻、茶树等农业生产国家和地区，颁发给在农业领域做出巨大贡献的国际著名人士，成为农业领域“诺贝尔奖”。



施岙遗址水稻田道路系统 宁波市文化遗产管理研究院供图