

# 庆祝奉化撤市设区两周年乡贤画家作品选登

值此奉化撤市设区两周年之际,由奉化区委统战部主办,奉化区文联、浙江佛学院承办的“最忆是家乡”乡贤画家作品展览将于2018年11月16日至12月15日在浙江佛学院举行。本次展览共组织到16位乡贤画家的100余幅精品力作,这些作品风格迥异,形式多样,从不同的角度诠释了美术艺术的魅力,展出作品以家乡题材为主,旨在充分展示奉化乡贤画家崇德向善、奋发有为、造福桑梓、温暖故土的乡贤文化魅力,将最美作品献给家乡,用作品回报家乡,给广大市民带来美好的艺术享受和文化熏陶。

因报纸版面有限,刊登的只是其中的一小部分作品,市民朋友们可到浙江佛学院尽情参观。

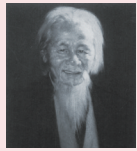


### 王康乐

(1907-2006)著名的山水画家。浙江奉化人。幼习书画,1934年、1940年、1947年分别拜著名国画大师黄宾虹、郑午昌、张大千三位先生为师学习山水,尤其潜心钻研“虹庐画派”,历任上海市文史研究馆馆员,中国美术家协会会员,上海书画院顾问,黄宾虹研究会顾问等职。



《云山无恙图》



### 樊德才

1925年6月生于浙江奉化溪口镇沙堤村,号妙德居士。现为中国人人才研究会艺术家委员会艺术委员、现代民族书画家协会副主席、奉化雪窦寺书画社副社长、中国老年书画研究会会员、上海半江老人诗书画社常务理事、中国美术研究院书画师、中国书画研究院高级艺术顾问、上海市静安区老年书画社常务理事等。



《秋爽山深》



### 竺庆有

1936年生,浙江奉化人。1963年毕业于浙江美术学院(现中国美术学院)五年制中国画系花鸟科,师承潘天寿、吴茀之、诸乐三、陆抑非、陆维钊先生。其作品注重意境,清雅明丽、中西融合,构成和谐的韵律美。现为中国美术家协会会员、中国科学技术协会会员等。



### 姜宝林

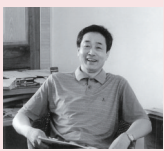
山东平度人,1942年生于山东蓬莱。1962年考入浙江美术学院,毕业后在奉化工作多年,视奉化为第二故乡,师从陆维钊、陆俨少、顾坤伯等。1979年考入中央美术学院山水研究生班,是李可染的研究生。现为浙江画院艺委会委员,中国艺术研究院特聘博士生导师,国家一级美术师,享受国务院特殊津贴。



《老藤》

### 王利华

笔名王山佳。1942年12月出生,浙江奉化人,1969年浙江美术学院进修。现为奉化区文联名誉主席、宁波市美术家协会顾问、中国美术家协会会员等。作品曾多次入选第六、七届全国美术展览等重要展览并有获奖。国画《雨后四明》被中南海紫光阁收藏。出版有《王利华画册》等多部画册。



《金秋雪窦满院金》

### 毛国伦

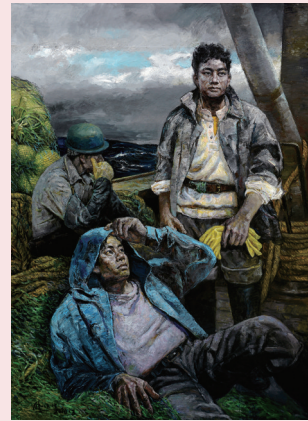
祖籍浙江奉化,1944年生于上海。1960年入上海中国画院深造,从师程十发、樊少云。现为中国美术家协会会员,上海市美术家协会理事、上海中国画院艺术委员会副主任、国家一级美术师,民革中央画院副院长,上海恒源祥香山画院院长,上海老城厢书画会会长,上海市松江区程十发艺术馆馆长。



《欢乐歌》

### 韩培生

1946年生于浙江余姚,1964年考入浙江美院附中,曾长期工作于奉化,现为中国美术家协会会员。由于长期主动深入农村、渔村生活,培养辅导了一大批艺术家与现代民间美术画家,曾被文化部授予全国先进文化馆长和优秀辅导员称号,同时创作了大量反映农村基层人民生活题材的油画作品,作品曾十余次入选国家级展览,并有获奖。



《暴风雨已经过去》



### 王守中

1949年生于上海,浙江奉化人,著名山水画家王康乐之女。王守中幼承家学,传统绘画功底深厚,擅长山水,以金笺山水最具特色。她几十年如一日,寒暑不辍,精益求精,勤于耕耘,创作颇丰,多次参加国内重要展览。现为上海市工艺美术学院副教授、高级工艺美术师、上海书画院画师、上海美术家协会会员。



《浮云高秋》



### 应硕莽

号大蟒,浙江奉化人,1952年出生,大学科班毕业。现为浙江省美协中国书画委员会、浙江省美协会员、宁波市美协常务理事、中国文艺家书画院浙江分院副院长、奉化区美协主席。自幼酷爱绘画,作品多以表现名山大川为主题,风格宏厚朴实,大气、坚实。作品多次参加全国省市级展览并获奖出版。另有多幅作品被海内外人士收藏。



《明月照山河》

### 骆建钧

浙江奉化人,中国美术家协会会员,宁波市教育局教研室正高级特级教师,获首届甬城英才十大教育名师奖。创作的作品《潮涨潮落》《船舱上的音符》《金色渔曲》分别入选第八、九、十届全国美展;《梭子蟹》获中国美协主办的中国油画艺术展优秀奖(最高奖);《映山红》获中国水彩写生精品展铜奖;出版两本个人画册。



《渔家风韵》

### 徐鸣

祖籍浙江奉化。生于上海,自幼学画习武于南京,南京轻工美专毕业。1986年移居加拿大温哥华至今。在北京等地设有工作室。多次参加国际展览并出版画册多本。系世界华人艺术家协会理事、中国书画艺术产业联盟副主席、中华文化促进会会员、加拿大艺术家协会会员。



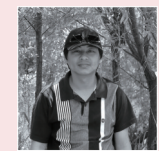
《初冬》

### 张江

祖籍浙江奉化,1958年生于上海。1984年入上海交通大学艺术系油画专业学习。2006年油画《回望拉萨》在卢浮宫展出获绘画铜奖,油画《月光下的纳木错》被法国贝尔格博物馆收藏,2007年组画《西藏的阳光》在卢浮宫 Carrousel 馆 Le-Notre 厅展出,获“沙龙荣誉奖”,2010年北京保利艺术博物馆举办个人油画作品展。



《远古的呼唤》



### 陈碧君

1968年6月出生,浙江奉化人,1990年毕业于浙江师范大学美术学院,2001-2004年北京服装学院(研究生),现为中国美术家协会会员、浙江省油画家协会会员、浙江省水彩画家协会会员,浙江纺织服装学院副教授,清华大学访问学者。



《水天寻月》

### 郭国宝

1969年出生,浙江奉化人,1989年毕业于浙江美术学院。2012年赴俄罗斯列宾美术学院叶里梅耶夫工作室学习,2013-2014年入中国艺术研究院中国油画院研修学习。2015年参加奥地利文化部艺术交流活动。2017年赴法国参加艺术交流活动。现任职于浙江纺织服装学院。为中国美术家协会会员、宁波美术家协会副主席。



《故乡远望》

### 牟宇宙

1970年9月出生于浙江奉化,1990年毕业于浙江师范大学。2018年结业于中国国家画院综合材料绘画高研班(胡伟工作室);2018年参加中国文学艺术发展专项基金文艺人才培养(培养)资助项目。现为浙江师范大学美术学院教授、硕士生导师。艺术作品曾入选全国美展,多次参加中国美协主办的单项展览并获奖。



《后工业状态——撕裂·凝固》

### 吴威

中国美术家协会会员,浙江纺织服装学院艺术学院副教授。1975年出生于浙江奉化。先后就读毕业于浙江师范大学、中央美术学院研修班。2018年5月在中国美术馆举办个人油画展。西泠印社出版《拓展与延伸 吴威油画作品集》、浙江人民美术出版社出版《中国油画家 吴威》、天津人民美术出版社出版《存在的幻觉 吴威油画》。



《形而上之塔》