

2014年高中段招生政策出台

98.5%以上初中毕业生可升入高中段

本报讯(记者陈敏 通讯员陆灵刚) 2014年宁波市高中段招生政策于昨日出台。2014年学业考试日期为6月13日、14日两天。据了解,98.5%以上的初中毕业生将升入高中段学校。

志愿填报分两个批次

2014年学业考试时间为:6月13日、14日。

2014年全市初升高比例将确保在98.5%以上,普职比原则上保持在1:1。分类控制普通中学额,按规定,全市普通高中班额原则上为50人以内。基本符合省一级特色示范普通高中申报条件,在近两年欲申报的普通高中学校,班额将控制在40人以内。

今年继续实行中考分数揭晓之后的平行志愿填报与级差志愿填报相结合的志愿填报与录取方式。

市直属普通高中招生中考后志愿填报分为两个批次。第一批次为定向招生,实行平行志愿录取。第二批次为统一招生,实行级差志愿录取。

继续实施网上自主志愿填报。县(市)区中考志愿填报方式由各地自定。

特色项目申报每校不得超3个

推进普通高中多样化特色发展实验项目。市直属普通高中可申报体育、艺术、人文、科技与发明等类别特色发展项目,

由市教育局审核确认,并向社会公布。

原则上各学校申报不超过3个特色项目,招生数量一般不超过该校当年招生计划数的3%,长期招收体育艺术特长生且特色发展成绩突出的学校或省级以上体育艺术特色项目学校,经教育局批准,可适当提高自主招生比例。

考生自主填报志愿,依照学校公布的招生办法,由中招办录取,特长生实行优先录取。市教育局将组成监督小组对各学校特色项目专业素质测试工作进行监督。

国际合作学校招生不得早于5月9日

支持有条件的学校引进国际课程,为

普高与职高学生提供国际教育选择。按规定,国际合作办学学校招生时间不得早于5月9日。已被招生录取的初中学生,由招生学校实行管理。

公办普高不得擅自超计划跨区域招生

规范高中新生的学籍管理,做到学生就读学校与学籍注册学校一致。

按规定,公办普通高中须在本辖区内招生,杜绝擅自超计划跨区域招生。

各地将建立中考中招工作监督制度,公布举报电话,对违规招生行为一经核实,将予以严肃处理。年度招生与学籍管理工作纳入督导考核。

定向招生比例至少达到招生总额的50%

据了解,2014年我市省级公办示范普高招生名额分配到各初中学校的比例至少达到招生总额的50%。名额分配将以初三在校学生人数为依据基本均衡分配。

保送推荐将坚持公开、公平的原则,市教育局还特别提出,各学校可参考初二下学期期末考试、初三第一学期期末考试和初三第二学期的一次规范考试,但不得随意增加考试次数,为提高定向招生工作的透明度,学校要把定向招生政策向家长说清楚、解释好。

县(市)区对省级示范普通高中保送推荐生进行提前录取测试,时间不早于5月20日。试卷由县级考试部门命制,考试须在一天内完成。试卷命题以2014年初中毕业生学业考试说明为依据,不出偏题、怪题,难度系数应控制在0.60以上。保送推荐生录取率不低于70%。

(记者 陈敏)

随迁子女在宁波升高中需符合三大条件

按规定,随迁子女在我市初中升高中必须符合三大条件:具有完整的我市初中阶段连续学习3年的经历和学籍;父(母)(或法定监护人)在宁波有合法稳定住所(含租赁)、合法稳定职业(需与用人单位签订劳动合同或在宁波开设企业、从事个体经营活动);父母一方近3年内有1年及以上社会保险证明。

符合条件的随迁子女在中考后参加高中段学校招生录取与本市户籍学生享受同等政策。随迁子女从户籍地择校到本市就读,视作本市户籍择校生,不具备中考前部分学校的提前推荐保送资格。

符合条件的随迁子女由所在初中学校进行网上集体报名,初中学校从学生电子学籍系统中确认是否有完整的初中学习经历和正式学籍。

对暂时还达不到相关条件的部分随迁子女,我市特别制定了两条措施予以缓冲。一是同意借考,出具相关证明,转回原籍就读相应高中。二是继续设置过渡期(三年),延续原来政策,可以报考我市中等职业学校。

此外,明确随迁子女的就学地与父母的社保地不一致时,根据再就业办(2013)52号文件,可在我市初中就学地报名并参加考试与录取。(记者 陈敏)

慈溪:素质教育引入第三方专业机构评估

黄程 孙云东 周敏杰 孙旭红



记者从慈溪市教育局获悉,慈溪市义务教育阶段素质教育评估网络平台日前建成使用。各个学校素质教育各项指标的亮点工作和存在问题均在其上。

据悉,这些网上信息是由慈溪市引进的第三方专业机构——浙江省教育评估院经过日常督查后给出并输入的。这意味着今后慈溪素质教育评估将从相对单一的行政性评估转向多元参与的社会化评估,慈溪市也由此成为省内第一个引入第三方机构评估素质教育的县(市)。

去年4月,慈溪市出台关于全面推进中小学素质教育实施意见,内容包括突出德育、推进课程改革、加强体育卫生安全教育等各个方面,并设置了素质教育星级学校评估标准。“看到文件和评估体系的出台,内容兼具先进性、可操作性 and 一致性,我们既感到很振奋,也感到很大压力。”慈溪市教育局局长张志锋说,如何把文件的内容落到实处,成了慈溪教育系统上下面临的又一重要课题。

从去年开始,慈溪市政府和教育部门酝酿引入权威性的第三方评估机构,全面开展素质教育星级学校评估工作。该方案得到了浙江省教育评估院的全力支持,多

中考总分值调整至700分

本报讯(记者陈敏) 2014年,我市将对初中业考试学科分值进行全面调整,中考总分分值将由去年的610分调整至700分。

调整后的分值分别为语文、数学每科150分,英语120分(含听力20分),科学180分,社会60分,体育40分,总分值由610分调整为700分。试卷结构、题量、时间保持不变。

调整后,文理科各为330分,相对平衡。有关人士认为,这样设置有利于选拔学生,突出工具性学科,更好地与今后高考改革接轨。

各学科难度系数不小于0.70

控制试卷难度,各学科难度系数不小于0.70,体现一定的选拔功能。

为发挥考试的导向功能,2014年中考试卷将避免命制死记硬背的试题,增加部分学科PISA类和科学实验类试题的权重,强化对考生知识面、综合分析、创新

素养方面的考查。

各学科考试分值这样调整

语文 卷面分数150分,考试时间120分钟。 试卷结构、题量与考试时间保持不变。变化说明: 书写5分(增加1分); 积累运用30分(增加6分); 阅读理解55分(增加13分); 写作60分(增加10分)。

数学 卷面分数150分,考试时间120分钟。 试卷结构、题量与考试时间保持不变。分值调整:选择题12题,每小题4分,共48分; 填空题6题,每空格4分,共24分; 解答题78分(选择题、填空题、解

答题分别增加了12分,6分,12分)。

科学

卷面分数由160分变为180分,考试时间120分钟保持不变。 选择题70分(总分不变); 简答题40分(不变); 实验探究题30分(增加10分); 分析计算题40分(增加10分)。

英语

卷面分数120分,考试时间100分钟保持不变。“阅读理解”增加1小题,增加的10分放在“阅读理解”题型里。

社会

未变化:卷面分值60分,考试时间为90分钟。 变化:选择题由12小题12分变成15小题20分,其中1至10小题每题1分,11至15小题,每题2分。材料分析题由6题减至5题,每题8分,共40分。

创新素养培养实验班不得跨县域招生 招生与考试首次要求分离

本报讯(记者陈敏) 2014年普通高中创新素养培养实验项目招生方案于昨日出台。按有关规定,创新素养培养实验班不得跨县域招生。与往年不同,今年创新素养培养实验班招生与考试首次要求分离。

实验班不得跨县域招生

据了解,2014年确定承担普通高中创新素养培养实验项目的共有8所基地学校,分别是:效实中学、宁波中学、慈溪中学、鄞州中学、余姚中学、宁海中学、奉化中学、象山中学。

按规定,2014年,普通高中创新素养培养实验项目基地学校实行面向区域内招生,不得跨县域招生,招生人数一般不超过80人。

按规定,普通高中创新素养培养项目(含初、高中升学直通车项目)选拔时间可在2013学年第一学期末或第二学期

初进行。

与往年不同,今年普通高中创新素养培养项目首次实行招生与考试相对分离。据了解,今年城区两所普通高中创新素养培养项目基地学校将委托市考试中心命题,学校只负责招生、阅卷与录取。其他各县(市)区也将委托第三方机构命题。

效实、宁中将于1月21日至28日报考

承办普通高中创新素养培养实验项目的市直属效实中学、宁波中学定于2014年1月21日至28日开展报名工作,海曙、江东、江北、宁波国家高新区内及回城的初三学生可向两校报名,每个学生限报一所。经学校初选后,每校最终进入测试程序学生不多于160人。

综合素质测试试题由市教育局考试中心提供,测试时间为2月13日。考试科

目为语文、数学、英语和科学,各科分值均为100分,考试时间英语为80分钟,其他三科均为90分钟。

学校拟录取名单将报市教育局审批同意后再下发录取通知书,并在校园网上公布最终录取名单。

各校不得借机提前进行文理分班

市教育局特别强调,各校不得借机提前进行文理分班,要精心规划初高中2.5+0.5+3学制试点改革项目配套的学生培养方案。

市教育局要求各招生学校必须按市教育局中招办有关招生规定和工作程序规范招生,不得直接到初中学校进行宣传、动员,不得以经济等不正当手段拉生源。对严重违反有关规定,扰乱招生秩序的学校,市教育局将取消该校下一年度市普通高中创新素养培养实验项目资格,对当年非正常入学学生的学籍不予确认。

新春买花养花需防误区

翁杰 孙吉晶



春节临近,又到了花卉市场的销售旺季。据了解,相较往年,今年新春花市中单位集体订购减少,市民个人消费成为主力军。那么,对市民而言,该如何在冬季选好、种好一盆称心如意的盆栽花呢?

冬季养花门道多

昨天,笔者来到位于海曙广安路的天胜花鸟市场,尽管不是休息日,市场内前来选购花卉的市民还不少。

一花铺老板表示:“春节期间气温较低,而一般南方观叶观花植物低于5℃易受冻,0℃易冻死,所以现在购置花卉要注意挑选耐寒品种。”据介绍,冬季观花型花卉比较适合家庭配置的有大花蕙兰、蝴蝶兰、西洋杜鹃、垂兰、春石斛、仙客来、红掌、君子兰等;冬季观叶观果型室内盆栽有幸福树、虎尾兰、草珊瑚、凤尾蕨、橡皮树、金柑、洒银兰等。

具有十多年养花经验的花农袁富仁向笔者介绍,冬季盆栽尤其需要细心打理,光照、浇水、施肥样样都得用心。比如,冬季花卉需要放在室内阳台中接受光照,或上午9点以后将花卉放于朝东南的室外窗台

上,下午5点之前放回室内,防止发生冻害。

他还指出,不少家庭花卉枯死都是因为浇水不当。冬天浇水尤其要根据植物“口渴”的程度给它浇水,遵循“见干见湿”的原则,当花盆表面土层发白时,及时浇透水。一般情况下,冬季隔7至10天选择中午时分浇一次水即可。

摆花不当可能影响人健康

“现在空气环境不好,绿色盆栽养眼不说,还能净化空气。”笔者发现,不少在市场中选购盆花的市民有出于净化室内空气环境的考虑。

“盆栽虽能改善室内环境质量,但如果摆花不当也可能影响人的健康,大意不得。”市林特种苗繁育中心专家王建军表示,冬季人们一般睡前喜欢关闭门窗,室内通风较差。如果摆放大量花卉,夜间花卉将与人们争夺室内氧气,导致室内二氧化碳含量增加。人们清晨醒来有头昏脑胀的感觉,可能就是室内缺氧所致。因此,冬季应该摆放一些夜间释放氧气的仙人掌类植物,如金琥、玉麒麟、仙人球、仙人掌、蟹爪兰等。

专家还特别提到一些不适合在室内种植的花卉品种,老人儿童尤其需要注意。例如,人们长期接触含羞草容易导致脱发脱发;变叶木、虎刺梅、红背桂、一品红等大戟科植物,乳汁有毒,可能会促癌;水仙花香浓郁,但花、枝、叶都有毒,要小心孩子误食;夜来香的香气容易致人头晕目眩,失眠。

借“蛋”生财

本报记者 孙吉晶 见习记者 翁杰



人物名片

董士海 奉化奥纪农业科技有限公司董事长

“产蛋量、饲料消耗、死亡淘汰……”一个个数据,详细记录了野鸭的生长史。凭借这一本本育鸭档案,奥纪农业科技有限公司借“蛋”生财,从野鸭养殖上淘到了宝。

2008年,董士海投资100万元在老家奉化尚田镇杜家村建起了野鸭养殖场。当时,野鸭的市场主要在广东一带。由于销售渠道不畅,他只好以低价把首批野鸭转卖给中间商。

正当老董愁眉不展的时候,一份检测报告让他找到了突破口:野鸭蛋富含蛋白质、磷脂等多种营养物质,各项检测指标与白鸽蛋相近,而且胆固醇含量比家鸭蛋低。“鸭子不好养,能不能在蛋上动脑筋?”心思活络的董士海对养殖场的出路有了重新定位。

营养丰富的野鸭蛋很受市民青睐,在市场上论斤卖。问题是,野鸭产蛋量不高,一只鸭子每年在30枚左右,生产成本比较高。

董士海迎难而上。他与省、市农科院建立长期技术协作关系,聘请家畜育种与生产专家担任技术顾问。2012年6月,董士海还与省农科院畜牧兽医研究所合作成立野鸭研究所,采用遗传育种及繁殖技术,选育优良蛋用型野鸭品种。

在奥纪野鸭养殖场,笔者看到有一片核心区域。这处圈舍被分成40个六七平方米的“小房间”,里面以6母1公的比例放养着蛋用型野鸭的优势品种。董士海说,一支技术团队每天对这些育种野鸭进行为期500天的性能测定,并将所有数据整理记录在案。通过3年的努力,公司已建立野鸭繁育基础群5000只,每只野鸭年产蛋量为70枚至90枚,种蛋孵化率超过85%。

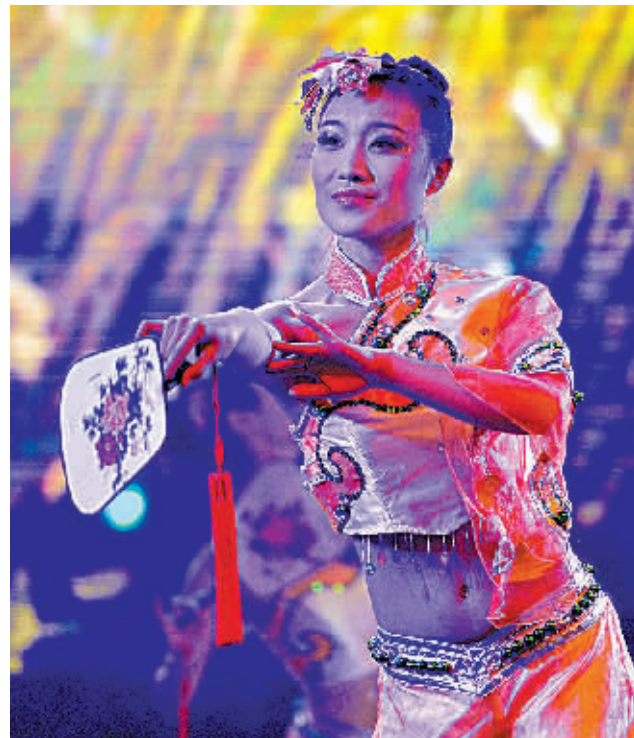
畜牧专家还为野鸭量身定制了科学合理的食谱,根据季节和野鸭饥饿度的不同,确定吃什么,吃多少,避免吃多吃少。为了从源头确保蛋的品质,董士海在养殖场附近租赁了20余亩地,分季节种植牧草,实施无公害饲养。

如今,奥纪野鸭蛋以产量高、个头大、卖相好远销四方,一只鸭蛋售价达到3元。去年,养殖场产野鸭蛋250吨,产值近1500万元。从卖野鸭到卖蛋,董士海笑称是“无心插柳,独辟蹊径”。

岁末年初,奥纪公司又在紧锣密鼓筹备一个更大的“借蛋”计划:实施国家畜牧产业种畜提升项目,今年将投资1300万元建设野鸭育种平台,其中中央财政补助500万元,繁育野鸭苗供应市场。

【点睛】奥纪公司“借蛋生财”成功在于生产者号准市场脉搏、瞄准消费需求,开拓出一条致富道路。(李军)

歌舞迎春



近日,镇海区宣传部、区文广局、区文化馆联合举行2014“海之韵”艺术团大型迎春晚会,丰富多彩的节目,寄托了人们对新一年的美好期望。(胡建华 张寒 朱晓峰 摄)

关于宁波电业局南侧地块项目前期物业管理服务招标公告

宁波电业局南侧地块项目前期物业管理服务以公开招标方式选聘物业服务企业。有关事项明确如下: 1. 招标单位: 宁波浙电房地产开发有限公司; 2. 项目概况: 名称: 宁波电业局南侧地块项目; 类型: 商业办公; 总建筑面积: 69411.14平方米, (其中地下建筑面积21122.85平方米); 位置: 项目位于宁波市海曙区望春街道, 东临黄家河、南临察家河、西至丽园北路, 北侧为规划道路。 3. 投标对象: 取得物业管理二级以上(含二级)资质证书的物业服务企业。 4. 报名日期: 投标人请于2014年1月24日上午8:30-10:30, 携以下资料到海曙区物业管理服务中心报名(其余时间不予受理): (1) 投标申请书; (2) 物业管理资质证书和营业执照(复印件); (3) 公司概况; (4) 拟派出的项目负责人简历、上岗证书、学历、信用档案、业绩等证明材料, 曾以拟定项目经理身份参加前期物业管理招投标且目前担任中标项目前期项目经理的, 不得再担任本项目的项目经理; (5) 法定代表人委托代理人的、需提交授权委托书; (6) 本市政区域外的物业服务企业参加报名时需提供(外地)物业服务企业进驻登记备案表; (7) 获招标人推荐的需提交招标人出具的推荐信; (8) 经现场资格审核合格的投标人现场向招标人提交壹万元投标保证金, 所有复印件材料加盖企业公章。 若投标单位超过5家, 则由公证人员监督、招标单位抽签决定不多于5家物业服务企业竞标。 5. 联系人: 金小姐 联系地址: 宁波市海曙区府桥街15号(恒隆中心副楼3楼) 联系电话: 0574-87164633

讣告

原宁波渔轮修造厂副厂长离休干部梁根生[原行政十四级、享受司局(地专)级政治生活待遇], 因病于2014年1月14日11时40分不幸逝世, 享年88岁。 现定于2014年1月18日6:30在宁波市殡仪馆举行遗体告别仪式。特向梁根生同志生前友好告知, 于18日6时00分在老市政府门口(县前街)集中乘车前往。 家属联系电话: 13235844861 87251771 单位联系电话: 87347986 家属泣告