

解决老小区停车难系列报道

老小区停车位如何改造？ 看桃源小区能否成“样板”

本报讯(记者王晓峰 通讯员翁恩锋 尹荷燕)经过多方努力,昨天上午,桃源小区停车位改造工程正式动工了。不过,对于停车位改造,有车族与无车族之间的争论仍未停止。交警表示,居民一致赞同改造的停车位先动工,等“样板”出来了,会有更多居民理解和支持。

有车族与无车族想法不一样

昨天上午9时,记者再次来到桃源社区,发现路边比以往多了不少牌子,上面写着“停车位改造施工,带来不便,请谅解!”一些绿化带上用粉未“标”出了将要改造的区域。交警说,这是为了让居民更加直观地了解,哪些地方要改造成停车位,需要占用多少绿地。

不料,交警的这番好意惹来了“麻烦”,有车族与无车族之争再次爆发,问题就出在增加停车位

车时必须牺牲一些绿地。昨天上午,不少老年人“堵”在了社区居委会门口,他们认为,把绿地改造成停车位,孩子以后打羽毛球都没地方了,车辆出入还会影响居民生活。

此外,不少居民把矛头对准了物业,认为物业不作为。有居民说,小区车库被挪作他用的现象较为严重,地下车库还被物业出租了,导致居民没地方停车。

“有时候沟通很重要,我当时就问,有没有去看过地下车库的情况,居民说不知道。”正在现场解惑的范警官说,地下车库只有30多个停车位,大半是居民所有,剩下的也被其他有车一族租走了。

停车位改造要建一个“样板”

“上周我们去杭州学习先进经验,杭州有

几个小区为了解决这个问题,前前后后用了一年时间。”交警说,这次交流让他们颇受启发,凡是成功的小区信息工作都做得很好,每辆车都登记在册,随时可以联系车主;小区群众工作做得很到位,强调以理服人,关系好了什么都好说。

所以这次动工前,他们特意用粉未“标”出了要改造的区域,让居民直观地了解。有争议的区域就先缓缓。他们决定对3期停车位以及1期的交通设施进行改造,将其做成一个“样板”展示给居民。

“说得再好,不如眼睛看到。如果改造得很好,满意的人多了,工作就好做了。”交警说,他们希望通过这种方式加强沟通,打消疑虑,尽可能让各方满意。

另据了解,清湖路与湖西路也将设置限时停车位。

小区停车拟实行分级卡制度

据悉,按照交警部门的计划,停车位将采用草坪砖形式,车位与绿化带连接部位将补种树苗。施工单位还将对小区内现有的草坪砖进行修整和维护。同时,为了确保不扰民,施工将从早上8点开始,到晚上6点结束。此外,改造材料也会在晚上6点前清空,以免影响车辆进出。

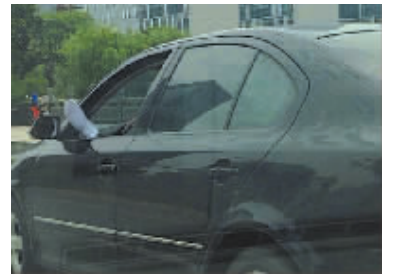
“桃源小区是第一个进行停车位改造的老小区,很多工作的推进不能着急。我们希望找到一个好的整治模式。”交警说,下一步,他们将协同各单位,对小区门禁系统进行改造。

初步设想就是学习杭州,实行分级卡制度。房产证、户口、行驶证三证齐全的居民将会得到进出卡,一户人家只有一辆车能享受,允许车辆在小区停放过夜;而租房的、探亲的,只能得到临时卡,在限定时间内要离开小区。



#您播报#

@liqiongccc: 这家伙在马路这么牛,他妈妈知道吗?



@0574 威狮: 公交车厢内偶遇柳村姑娘。



#每日读报#

《全市男护士仅200多人 就业很吃香,对象不好找》——手术室工作强度大、工作时长,女护士因为生理因素、家庭因素,经常加班加点确实是一个比较重的负担,而男护士有这方面的优势。(宁波日报5月12日第3版)

@文武7815: 男护士尽管是“万花丛中”一点“绿”,但仍是护理队伍的重要组成部分。消除传统偏见是男护士大量出现的前提,相信随着科学的发展和人们思维观念的转变,男护士将会越来越多。

@不要随便说说: “三分治疗,七分护理”,护士和患者相处的时间最长,在缓解医患矛盾方面发挥的作用不可估量,应该给予护士更多实现自我价值的空间,提高护士的职业认同感。

#宁波微影#

@光影漫步的空间:【晴江岸掠影】晴江岸位于鄞州区鄞江镇。



(记者 金雅男 王珏 整理)

一年为21项重大建设项目把好廉洁关

宁海“项目检察官” 力保123亿元工程零违法违纪

本报讯(记者余方觉 宁海记者站陈云松 周武军 通讯员占雪琴)近日,全省最大的一次性围垦工程宁海大洋涂围垦工程通过竣工验收,大洋涂工程的“项目检察官”张秋也卸下了重担。他告诉记者,在他的同步预防监督下,整个工程的实际投资比概算投资省了2.05亿元。2012年起,宁海县实行“项目检察官”制度,将检察预防监督贯穿全县21个重点工程项目建设过程,力保总投资额123亿元余的工程实现零违法违纪。

“我们主要从各工程建设单位职务犯罪发案情况、预防职务犯罪制度与执行、预防成效与总结、风险源点分析控制、警示教育开展情况来进行综合分析研判,将工程分为‘重点防控、延伸防控、一般防控’三类进行项目化预防动态管理。”宁海县检察院相关负责人介绍,项目检察官的预防监督措施共有13项,根据存在职务犯罪发生风险的大小、影响程度、轻重缓急,区别不同对象,采取不同预防方法。

项目检察官的工作也以“项目化管理”的方式展开。在一年之初,宁海县检察院先从县发改部门获取全县全年的工程项目情况,再对

几百个工程进行项目分类,建立台账资料。从中挑选重大工程项目以“项目检察官”的形式进行专项同步预防。工程启动的政策处理阶段就开始立项,制订可行性报告,发函告知给业主单位。宁海县检察院还与业主单位联合组建预防职务犯罪领导小组。

项目建设的每个环节都有项目检察官的参与。在工程建设现场,他们负责张贴职务犯罪预防宣传海报,公示自己工作职责和联系方式,设立检察官意见信箱。从招标文件讨论会议开始,招标现场监督、招投标资料报备,他们全程参与、监督。在政策处理环节,他们在各乡镇抽查明细账上的村民,了解政策处理款项是否发放到位。在工程变更、采购等腐败重灾区,他们更是付出全部精力参与协调。

在检察官现场监督和推动下,大洋涂和三山涂围垦工程实现了政策处理放权到各乡镇,业主单位从实施者转变为监管者。宁海模具城工程在建设过程中因地质原因需要进行变更,需额外增加投资500万元,项目检察官得知后,会同6个职能部门进行现场勘察,集体会后同意变更,杜绝了工程变更中的贪腐隐患。



废料编织环保篮

昨天,在江东黄鹂社区居民之家,我市“环保达人”庄履春老人在向浙大宁波理工学院环保志愿者传授用废旧材料编织环保篮的方法。今年80岁的庄履春是社区环保志愿者和环保宣传员,他编织了许多环保篮,无偿赠送给社区居民。(丁安 阮蕾琪 摄)

东临风光秀丽的东钱湖,西接静谧的宁波高教园区和繁华的鄞州中心区,北靠日新月异的东部新城,南拥甬台温高速、宁波绕城高速公路出入口。不久的将来,还将有两条轨道交通穿城而过……

近几年,不少市民才猛然发现,鄞州的下应街道是块绝好的“风水宝地”!

在四面“地价高峰”的环绕下,下应的价值洼地优势已然凸显,独一无二的区位优势让更多敏锐的投资人聚集于此。

考察团接踵而至,众多地产“大佬”摩拳擦掌。一幢幢高楼大厦拔地而起,一个个民生项目相继落成。

一座“智慧新城”正快速崛起在南部新城东南片区。

下应:宁波南部新城价值新洼地



区位优势得天独厚

“南部新城寸土寸金,竟还有下应这样充满潜力的‘处女地’!”——深国投商用置业(集团)有限公司华东区负责人黄颖婕

深国投商用置业(集团)有限公司是国内知名商业地产开发商,早在2012年便看好下应,多次实地考察为项目落户做准备。今年4月上旬的一天,深国投华东区负责人黄颖婕女士来到下应考察。听完街道负责人介绍下应的区位优势后,她坚持要登上刚落成的培罗成大厦顶层亲眼眺望。

俯瞰下应,黄颖婕感慨万千:“南部新城寸土寸金,竟还有下应这样充满潜力的‘处女地’!”东面,东钱湖景区山青水绿、生态优美;西面,宁波高教园安静而雅致;北面,鄞州投资创业中心已经落成;南面,两条高速公路搭起便捷交通网。眼见为实,黄颖婕一边看一边对下应的潜在价值赞不绝口。

让黄颖婕感叹的是,下应对未来的发展

有着清晰的定位。细看规划方案,五个功能区蓝图徐徐展开:中心为核心功能区、东面为制造研发区、南面为休闲生活区、西面为农业观光区、北面为综合生活区。其中,核心功能区将设置集中商务办公、商业购物、软件信息、休闲娱乐等产业,以及教育文化、医疗卫生、社区服务等公共服务设施。“这将使下应人口集中的优势更加显著,对于深国投这样以建设综合体的投资主体而言,具有巨大的吸引力。”黄颖婕说。

先行者赚得钵满盆满

“从硬件来说,下应区位优势显而易见,但更吸引人的是它的软件优势。”——中海国际总裁助理成欣

当越来越多的投资者出手下应时,先行者已经在这里收获了成功。

中海地产是国内知名地产企业,也是最早发现并挖掘下应潜在价值的投资人之一。2012年,中海地产的高端楼盘中海国际社区在下应破土动工,占地面积598亩。“下应行吗?”总裁助理成欣坦言,在项目落户之初,他们心中不无担心。在项目洽谈过程中,下应街道尽管承诺了不少优质的服务,但这些承诺能兑现多少,中海地产公司仍然心里没底。

中海国际的顾虑很快就烟消云散。项目开工后,下应街道以高效的行政审批助力项目推进,各项承诺一一兑现。下应中海国际社区于去年9月开盘,不到3个月,房子一售而空。当初每平方米4800元的拿地价格升值到了每平方米1.2万元的楼面平均售价,该项目销售额突破24亿元。这在去年楼市整体并不景气的大环境下,可以说创造了一个不小的奇迹。

“下应人对投资者的热情以及招商政策的连贯性让我们没有后顾之忧。”中海国际总裁助理成欣说,受1期项目触动,公司很快上马中海

国际社区2期项目。截至今年3月,在建的中海国际社区2期项目预售已经超过80%。

便捷交通凸显富矿价值

“下应日趋完善的对外交通网,使挖掘下应价值洼地成为现实。”——王宽诚教育基金会董事孙宏斐

上月初,王宽诚教育基金会董事孙宏斐女士来到下应考察投资环境。下应的区位优势同样令她得到意外之喜。但她更关心的是下应是否已经搭建了挖掘区位优势所必须的交通网络。“基础设施是片区发展的硬件支撑,而路网是拉伸片区框架、融入主城区的首要条件和必要条件。”

“这里离三江口5公里,距栎社国际机场10公里、北仑港18公里。”下应街道负责人介绍,下应北接鄞县大道,西至同三高速,东面和南面又有绕城高速。目前,下应“三横三纵”的主干路网框架已基本明确,分别是东西走向的鄞县大道、首南路、鄞州大道和南北走向的下应大道、金达路、福庆路。其中环绕片区的鄞县大道、鄞州大道、福庆路已建成通车;下应大道计划年底通车。不久的将来,还将有两条轨道交通穿城而过……

“完善的对外交通网,让挖掘下应价值洼地成为现实。”孙宏斐说,这让她更加坚定深挖下应这一“富矿”的决心。

(本版撰文 翁杰 邱天安)



精彩期待

- 1, 鄞州中学(新校区), 用地250亩, 2012年5月开工, 今年9月开学。
- 2, 下应中心小学, 总投资1.75亿元, 用地70亩, 计划2014年8月开工。
- 3, 城市工业社区, 用地200亩, 促进新兴产业集聚发展。
- 4, 下应商务中心, 高端商务楼, 总投资5.7亿元, 建筑面积近10万平方米的25层“双子塔”。
- 5, 中海国际社区, 高端住宅小区, 投资

- 70亿元, 用地647亩, 配套小学及幼儿园。
- 6, 天宫庄园, 现有5个功能分区和13个观光点, 果品和蔬菜种植面积505亩。
- 7, 鄞州区智慧产业园, 占地约229亩, 一期(南区)约135亩, 建筑面积约23万平方米, 二期(北区)约94亩, 建筑面积约18万平方米。
- 8, 泰悦城, 占地面积77亩, 总建筑面积8.65万平方米, 项目总投资3.9亿元, 计划6月开工建设。