

宁波钢铁公司：三年建一个升级版“绿色工厂”

□ 本报记者 周亚琼

宁波钢铁有限公司南区预留地原本作为临时料场，上面堆放了很多的铁矿石和炼钢产生的固体废物OG泥。如今，这里堆放的原料及废弃物不但清理一空，还种上了麦冬2万平方米，乔木2000多株，绿化总面积达到5.7万多平方米。这是宁钢2014年年初启动的总投资达8.89亿元的“三年环境提升工程”的其中一项成果。

记者近日从宁钢了解到，该公司“三年环境提升工程”（2014年-2016年）涉及环保、节能、固废利用、厂区环境整治等多个方面，去年总投资超过3.2亿元，今年启动项目总投资约9000万元。其中固废利用方面，五丰塘固废基地将于近期正式开工建设。

环保治理：除尘、水处理是重点

去年12月份，宁钢1#烧结机电除尘达标整改项目投运，将原先烧结机的电除尘改为布袋除尘，除尘率99.99%以上。该项目完成投资3445万元。去年宁钢实际完成“三年环境提升工程”环保项目11项，完成投资7600多万元。包括上述项目在内，已完成除尘有关项目3项，占完成投资额的77.5%。

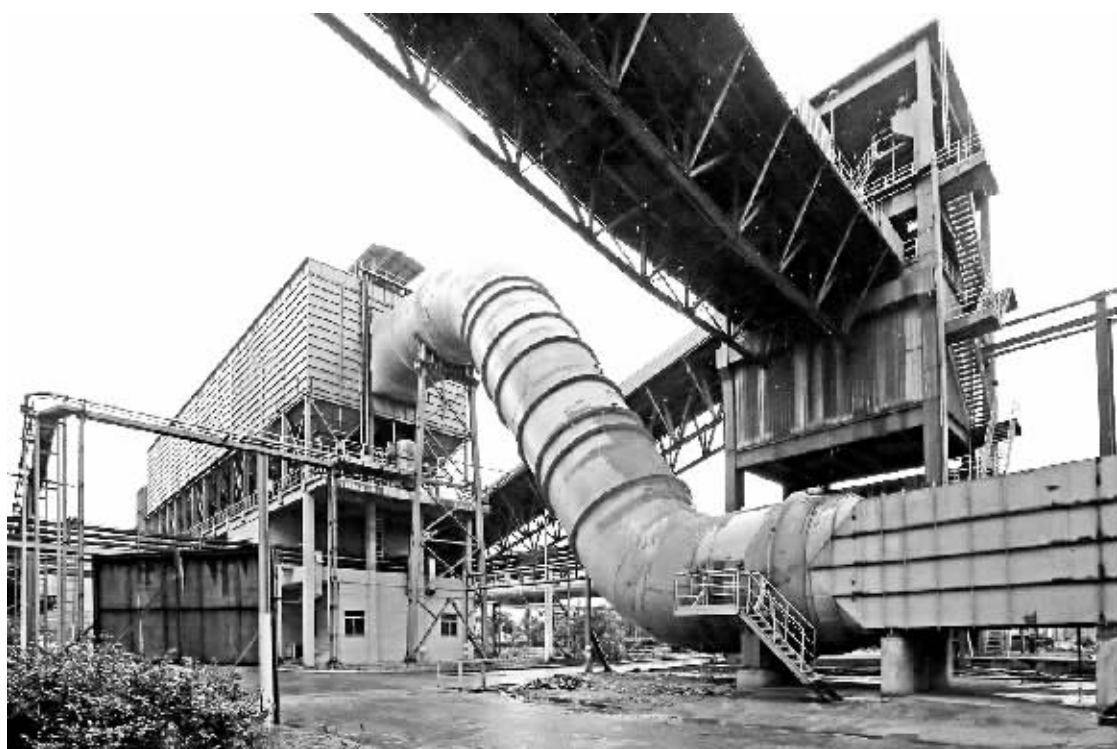
除尘改造以外，水处理也是该公司环境提升的重点方向之一。目前，酚氰废水新标改造项目已处于设备调试过程中。酚氰废水产生于焦化厂炼焦生产中。宁钢在原先排放符合环保标准的基础上，在生化段和最后的深度处理段，新增臭氧设备和生物滤池等，减少废水中总氮和COD(化学需氧量)污染物的排放量。目前，宁钢每毫升废水COD从原先的100毫克以下下降到80毫克以下，2015年目标是降到40毫克以下，总氮含量比之前降低30%。该项目投资总额为500万元。

宁钢公司能源环保部环保处处长邓平告诉记者，今年公司列入“三年环境提升工程”计划的环保项目为14项，其中，除尘项目9项。水处理项目“生产废水‘零排放’项目”将于今年年中启动。

节能技改：去年比上年节约标煤3.95万吨

近期，宁钢炼钢厂钢包及铁水包烘烤器蓄热式节能改造项目将开工建设，总投资1225万元。建成后有效减少煤气的用量，一年可节约标煤3540吨。这只是该公司“三年环境提升工程”其中一个节能技改项目。

2014年，宁钢完成了石灰窑烟气余热回收、热轧加热炉烟气余热回收、水系统高效节能泵改造、新建5万立方米转炉煤气柜等6个节能改造



图为宁波钢铁公司炼铁厂烧结机尾布袋除尘装置。(记者 孙红军 摄)

项目，其中4个项目采用合同能源管理模式。节能改造项目总数达到12项，完成投资超过2亿元，一年下来比上年累计节约标煤3.95万吨。该公司能源环保部能源处处长薛建仓告诉记者，在前几年节能技改项目大批上马的情况下，今年公司还将实行烧结成品端改造、热轧主电机冷却风机节能改造等8个节能改造项目，总投资2900万元左右。

厂容环境治理：提升绿化品质，绿化率达32%；提升厂容厂貌“抠细节”

樱花纯洁美丽，富含浪漫气息。再过几年，在宁钢，每年的三四月份也将出现樱花漫天飞舞的美景。

宁钢厂区8号门口入口处原先只是种植了较为普通的灌木、草皮等，如今，日本晚樱、日本早樱、紫薇、茉莉等不少具有较高观赏价值的花木在这里争艳斗芳。2014年，该公司完成8号门绿化改造1.7万多平方米。

绿化提升方面，除了改造项目，新增绿化面

积是大头。除南区预留地块，2014年，宁钢公司在余能发电厂、五丰塘焦化厂预留地及大门口、新建煤气柜等区域新增绿化面积近10万平方米。

“原来厂区内绿化基本以草坪为主，花木方面会选夹竹桃、海桐、珊瑚、杜鹃等少数比较容易成活的品种，相对单一，现在开始尝试多样化种植，目前，厂区内植物种类已经有上百种。”宁钢公司综治办负责人告诉记者。经过去年一年的绿化提升，目前，该公司厂区绿化率已经从原先的28%提升到32%。按照计划，今年新增绿化面积将在5万平方米以上。

实施绿化只是宁钢公司厂容环境提升工程的其中一方面。记者在采访中发现，该公司在提升厂容厂貌方面工作做得十分细致，可以说已经到了抠细节的程度。生产过程中需要用到的煤炭和铁矿石等原材料、生产产生的钢渣等废料在厂区内运输过程中会产生扬尘等污染，宁钢要求所有拉矿车必须加盖蓬布，拉钢渣设备加盖。此外，治理设备跑冒滴漏、粉刷管廊支架、新建工业垃圾堆放场所等方面工作也做得非常到位。

仅去年，宁钢在厂区绿化和其他厂容厂貌治理方面总投入达到3168余万元。

平均每艘靠泊LNG码头的船能减少成本80万美元

穿山边检平行作业模式拓至LNG船

本报讯(记者雷雷 通讯员马国立)“以前听说只有‘万箱船’可以享受‘平行作业模式’，没想到如今我们也有这个资格，今后船舶靠岸时间可以进一步缩短，单次作业仅等待时间缩短即可节约成本8万美元以上。”马绍尔群岛籍LNG船“纽曼”号日前顺利完成装卸作业，准备启航，船长Freeman David感谢道。据了解，从今年2月份开始，北仑穿山边检“平行作业模式”范围进一步拓展，靠泊LNG码头的所有船舶都可以预约申请，边检登轮查验与工人作业可平行开展。

早在2012年，穿山边检即针对载重量为一万标箱以上的集装箱船舶实行查验“平行作业模式”，经过两年的时间，如今服务范围覆盖穿山港区五成以上的集装箱船舶，但与此同时，LNG船舶仍然沿袭“先查后卸”的模式，两者之间同步难在何处？穿山边检站站长王伯仁解释，以LNG船为例，零下162摄氏度低温下船只运输液化气体，危险系数高，且对操作人员要求更严格。受制于安全要求和繁琐的靠泊流程，使其无法直接套用传统的检查模式，由此导致LNG船的查验作业时间比集装箱船多出一倍。算下来，LNG船每多停靠港口一小时即多支出成本4万美元，用于等待的成本是集装箱船的2倍，一年下来，非作业成本支出着实不菲。

王伯仁坦言，LNG码头从2012年9月正式接卸作业以来，每年的接卸量不断提高，2014年接卸船舶20艘，接卸LNG154.3万吨，日气态外输量最高攀升至1400万立方米，占据当日全省天然气用量的60%以上。

2014年下半年，穿山边检将“平行作业模式”移植到LNG船。王伯仁说，边检借助LNG码头自助卡口通关系统和可视化视频监控系统，采取“机检为主，人工巡检为辅”的模式，将无关人员限定在作业范围外，确保作业现场不留隐患。同时，查验人员接受LNG船操作部门相关培训，学习安全作业知识，严格遵循操作规则，确保登轮查验在安全前提下进行。该系统在LNG船运行后，可为每艘靠泊LNG船节约作业时间2小时，平均减少成本80万美元。

王伯仁说，预计到今年年底，靠泊LNG码头的船舶可以节约作业时间40小时，光靠泊成本就能节省120余万美元。

港吉公司小创新防轮胎磨损

每年可节省成本50余万元，还能减少事故隐患

本报讯(记者雷雷 通讯员史碧君)能否从集装箱卡车少换轮胎上做文章省钱？宁波港吉码头经营有限公司工程技术部经理董升信心满满地告诉记者，不但能省，还能省一大笔钱。日前，港吉公司完成全部154辆集卡导向轮(即前轮)定位改造，以每月至少节省7条轮胎的损耗来计算，预计每年可节约轮胎更换成本50余万元。

作为宁波港穿山港区的集装箱作业大户，港吉公司的堆场每天有150余辆集卡往返作业，每年从集卡上更换下来的导向轮有近200个，一个轮胎价格约6000元，由此产生的更换成本是一笔不小的数目。

在对更换下来的导向轮检查后，技术人员发现这些轮胎的磨损面不均匀，几乎都存在单边磨损严重的现象。技术员钟政告诉记者，公司集卡使用年限已久，集卡前桥各机构的磨损不断加剧，致使导向轮异常磨损严重，据统计集卡导向轮偏磨及吃胎致使轮胎损耗占总轮胎损耗量的68.14%，且随着集卡运行时间增加，异常损耗比例呈上升趋势。“简单地来说，由于车辆在转弯时不稳，使得轮胎受力不均匀，导致‘磨一边’现象，使用这样的轮胎可能使车辆打滑，诱发交通事故。”钟政说。

看着众多的轮胎因单边磨损而报废，技术人员想到如果能集卡在转弯时也能保持稳定，磨损问题岂不是可以迎刃而解。技术人员挑选了导向轮偏磨问题严重的2辆集卡，根据定位调整需求加工不同厚度的垫片，在弹簧座间加装垫片，修正转向主销后倾角、导向轮外倾角，调整导向轮前束值，对集卡前轮重新定位，消除了导向轮偏磨、啃胎现象，使得集卡在转弯路段时，轮胎两边的受力程度趋于一致。

从2013年开始，港吉开始根据实际情况进行“集卡导向轮的定位”改造，结果证明，同样的驾驶条件下，单个导向轮的使用寿命延长了三分之一，异常损耗问题明显减少。今年年初，该创新项目已在公司所有集卡中全面覆盖。

“对导向轮进行定位改造，单辆集卡的技改成本不到两千元，效果却非常明显。”董升说，受益于该技改创新，除了轮胎更新成本大幅削减，还降低了部分年龄较长的集卡的安全隐患，实现了经济效益和作业安全的双赢。

高水平管理带来高效益

泰鸿公司人均创年产值百万元

本报讯(记者刘慧敏 通讯员徐春涛)成立于2009年10月、只有300多名员工的宁波泰鸿机电有限公司，依靠高水平的精细化管理，去年完成产值3.2亿元，人均创年产值百万元，在国内同行中位居前列。经过短短几年时间的发展，目前泰鸿机电公司已成为浙江吉利汽车集团的三大核心供应商之一。

泰鸿机电公司是一家中日合资企业，主要产品有各种汽车底盘冲压件、汽车门内板、仪表横梁总成等100多个品种。作为宁波开发区7家“宁波市高成长企业”中建立时间最短的企业，泰鸿机电公司实现快速发展的奥秘何在？泰鸿机电公司总经理高曹军在接受记者采访时介绍，可以归纳为一句话：高水平管理带来高效益。

在泰鸿机电公司高大宽敞的现代化厂房里参观，立刻就能够从现场的整洁有序中体会到这是一家管理工作很到位的企业。常年都是6点钟左右就赶到公司工作的高曹军说，公司的人不多但特别精干，全公司加起来只有10多个管理干部，这其中有近一半还是技术研发人员。其余的管理人员，包括生产干部，都要经常在生产一线工作。这其中，班组长又发挥着重要的中坚作用，因此公司特别重视培养班组长，发挥他们的骨干作用。“我们班组长的基本素质和管理能力，在全国同行中应该是拔尖的。”高曹军笑着说。

“慈不带兵”，是从没有当过兵的高曹军信奉的一句话。运用到泰鸿的管理上，就是精细化、准军事化的管理风格。在泰鸿机电公司，在涉及到劳动纪律、产品质量等问题上，没有任何可以通融的余地。从去年开始，在以往较高管理水平的基础上，高曹军又在公司里推行被称为日本“经营之圣、人生之师”稻盛和夫的“阿米巴经营”理念及管理方式。“阿米巴经营”是基于牢固的经营哲学和精细的部门独立核算管理，将企业划分为“小集体”，像自由自在的重复进行细胞分裂的“阿米巴”——以各个“阿米巴”为核心，自行制订计划，独立核算，持续自主成长，让每一位员工成为主角，全员参与经营，从而依靠全体员工的智慧和努力完成企业经营目标。“从目前施行的效果来看，不仅对提高企业的经营管理水平和经济效益大有帮助，同时也深受公司各个部门和员工的欢迎。”高曹军介绍说，员工的工作积极性明显高涨，福利待遇也有了不小的提高。去年泰鸿机电公司的一线员工的离职率只有7%左右，这在全国同行中也是一个很低的水平。

迎来医疗设备产业航母

(上接B1版)

11月13日、14日，梅山保税港区管委会康达项目工作小组赶赴上海。经过两天的艰苦谈判，梅山与康达最终签订了框架协议。

将建立起康达医疗产业园，其中口腔医院旗舰店和培训中心，将为梅山进一步集聚人气

目前康达拥有6家加工生产中心，涉及口腔和医疗器械产品70多个，今后将全部搬迁到梅山，涉及员工7000多人。

“建成后的康达产业园将形成8个特色产业，涵盖了研发、生产、售后服务等。”梅山保税港区管委会招商局有关负责人说，产业园中，既会生产康达自有专利产品，也有合资组装；研发方面将建立研发中试中心，涉及临床应用拓展方案；依托保税港区将建立物流仓储中心，引进全球高端医疗设备，形成企业的物流总部基地；开发医疗软件，承接软件外包服务；建造产品培训中心，为医务人员展示、体验和集中培训相关医疗器械。

康达产业园还将与中华医学会合作，在梅山建立口腔医院旗舰店，配备最为先进的医疗器械和人员，并以此为样板，在全国建立100家口腔医院。“今后人们看口腔疾病，将又会有一个好去处了。”梅山保税港区管委会有关负责人说，产业园的建立，不仅是医疗产业的突破，也为产业招商奠定基础，北仑的医疗企业也将获得商机，几千人的员工以及培训中心、口腔医院，更将进一步提升梅山人气，提升梅山人居环境配套吸引力，同时医疗服务也将实实在在为老百姓带来福音。

小有名气的“问不倒”

——记宁波海关驻开发区办事处一线查验关员邵桂梁

□ 本报记者 严雷 通讯员 滕晓莹

一手拿着报关单核对，一手拿着照相机拍照，在这些看似简单的程序化操作背后，一名合格的查验关员需要将上万项货物归属信息熟记于胸，还要清楚货物的材质、工艺、用途等等，对于差错要能及时发现问题。宁波海关驻开发区办事处的查验关员邵桂梁通过十几年的实践，练就了令同行称赞的差错识别能力。

近万条商品编码熟记于心

从1998年部队转业开始，邵桂梁开始接触海关通关查验工作。在查验现场，他需要就报关单申报的内容与实际货物逐条核对，以确认货物是否如实向海关申报。他告诉记者，核对申报内容看似轻松，实则大有文章，特别是确认归类是门技术活。每次查验时，他都得对有关进出口货物税则认真确认，了解货物对应归类的性能特征，做到查验时心中有数，每年年初新发的进出口税则书还没到年末就已经被他翻得支离破碎。久而久之，他的脑子里就印进了一本粗略的数据表册。

“每一种进出口货物在海关申报时都会有一个数字编码与之对应，也就是所谓的商品编码，而货物多达几十万种，查验关员需要对每种货物可能对应的商品编码大致了解，并能及时判断填报信息是否准确。”靠着这一手苦练出来的数据识别能力，邵桂梁成为了查验现场小有名气的“问不倒”，多次帮助报关员纠错。

2014年5月，宁波爱乐宝贝儿用品有限公司的一批新款奶瓶在海关监管场所接受查验。眼尖的邵桂梁发现，这款奶瓶生产中使用了另一种材料，尽管只是材料的变动，但按照最新的进出口货物税则，它是归属到另一种商品编码下。面对报关员的不解，邵桂梁当场指导解释，让对方颇为叹服。

邵桂梁坦言，如今进出口货物形式多变，材料、功能、工艺的稍许变动都会影响货物种类归属。查验过程中，时常有报关员咨询，这就要求查验关员不仅要眼前查验的货物一清二楚，也要对未涉及的货物心中有数。用他的话说，给别人一杯水，首先自己要有一桶水。

再苦再累的地方都有查验关员的身影

繁重的工作任务要求一线查验关员保持随叫随到、信息根据“心知肚明”的状态。邵桂梁说，就拿开发区国际物流园区海关监管场所来说，由于拼箱业务赶船期，加班查验几乎成为了工作常态。每天要跟不同种类的报关货物打交道，尤其是在出货高峰期，海关查验关员忙碌地清点种类、核对数量、确认材质，查验无误后，堆场立即进行装箱作业，各项环节必须紧凑有序地进行。作为货物出口的一个节点，查验员的效率直接关系到货物能否按时装箱，这也对查验准确率提出了更高的要求。

有些查验现场的环境不是很好，这也是一线查验关员必



须面对的困难。在宁波亚洲浆纸业有限公司海关监管堆场，每年转关进入堆场的回收废纸超过30000标箱，重量达40多万吨。这里也时常能看到邵桂梁工作的身影，他总是一丝不苟地进行着查验工作，核对关锁，下达开箱指令，进入废纸堆中检查废纸，查看有无夹杂固体废物、违禁物品和危险物品。

无论是周末、节假日还是夜晚、凌晨，只要企业有需求，邵桂梁都会及时到达场地，进行查验作业。邵桂梁说，一线查验关员直接面对货物，风里来，雨里去，夏天进集装箱查验要冒着箱内近50℃的高温，冬天则裹着棉衣在港口蹲点。

析微察异为企业筑起防火墙

长期一线工作，不但给了邵桂梁好记性，更给了他一双慧眼。作为海关查验关员的另一个职责，必须对潜在的隐患实时监控，用一双肉眼来甄别差错。邵桂梁不在堆场的时候，就在监控室看视频监控，随时掌握集卡车、货物进出监管场所的情况。

邵桂梁说，在宁波开发区内设立有6个海关监管场所，借助监控系统对这些区域是否按照规定作业进行实时查看，由此还帮助一些企业及时挽回经济损失。

2014年5月，邵桂梁通过监控屏幕发现亚洲浆纸业有限公司的废纸堆场出现黑烟。他第一时间与企业取得联系，使得及时扑灭明火，避免火情蔓延，造成更大损失。

“30块大大小小的显示屏，必须认真观察，丝毫不敢放松。”在邵桂梁的用心监督下，过去几年来，他所负责监控的海关监管场所没有发生一起主观违法违纪事件。

在整个宁波海关，有不少像他一样普通的查验关员，共同承担着进出口查验任务，正是邵桂梁和他的同事们的辛苦付出，换来了宁波口岸通关效率的不断提升。