

在北仑 读懂中国海洋文化

中国航海日“向东是大海”纪念郑和下西洋特展今天开展

特展撷粹 说精彩

中华民族伟大的航海足迹，渊溯悠久，浩渺未知的海洋并未成为文明薪火传播的阻碍。自新石器时代先民使用简单航海工具探索未知领域，历经千百年风雨，海上丝绸之路不断发展丰富，中华文明的历史篇章中总是可以发现众多先辈创造的航路奇迹。而六百多年前明代郑和船队七下西洋更是其中的巅峰代表，这也公认为世界古代航海史上时代最早、人数最多、规模最大、技术最为先进、活动范围最为广泛的航海活动，是人类文明史上的一次伟大壮举。

为纪念这位伟大的航海家，中国郑和研究会、中国港口博物馆从今天起推出“向东是大海——纪念郑和下西洋特展”，特展分为海丝之忆、海丝之巅、海梦之圆三部分，将这些跨越了历史长河留存下来的珍贵文物和多年来的研究成果集中展示。



中国港口博物馆外景



博物馆一隅



清康熙青花人物纹盖罐

结尾语

郑和下西洋这一空前绝后的伟大壮举，是中华民族征服海洋、经略海洋的一次跨越，不仅体现了中华儿女不畏艰险、勇于开拓的创新精神，更凝聚着中华民族开放进取、和平友好、交流合作、敢为天下先的优秀品德，是人类文明的宝贵精神财富。回眸历史，凝视历史。我们向郑和致敬，致敬历史的荣耀，致敬文明的交融。

今天，当我们再次面对海洋，面对世界，我们明白，在新时期的历史之链中，在谋求民族复兴的征途上，我们将秉承“开放、和平、奋斗”的理念，更加坚定“开放、和平、奋斗”的脚步，深入实施海洋强国战略和“一带一路”战略，强化全民海洋意识，加快航运现代化进程，推动海洋经济快速发展，用海洋梦托起中国梦。

本报记者 张燕
北仑记者站 金旭孟 袁佳璐
图片由北仑区委宣传部提供

卷首语

追古抚今 话航海

六百多年前，郑和率团航行世界，创造了“海上丝绸之路”的历史辉煌，铸就了“开放进取、和平友好、交流合作、经略海洋、敢为天下先”的航海精神，已成为中华民族精神文明的重要组成部分。

今天，中国古代著名的“海上丝绸之路”东方始发港——宁波港，正在以磅礴的气势，成为宁波贯通“丝绸之路经济带”和“21世纪海上丝绸之路”的重要节点。

郑和下西洋的航海精神，正激励着宁波在新时代推进丝绸之路经济带和21世纪海上丝绸之路的建设。而宁波港的重要基地——北仑，这块位于大陆沿海、长三角南岸的“海陆之地”，正依托港口优势，历经三十年，从昔日的荒滩滩涂，建成了东北亚国际航运中心重要组成部分、华东地区制造业重要基地、长三角区域性现代物流中心、拥有5个国家级开发区的创业热土。

21世纪是海洋的世纪。走向海洋，是世界发展的必然趋势和各国战略取向。港口是海洋与陆地连接的纽带和桥梁，是海洋经济和陆地经济的交汇点，在经济全球化趋势增强、科技革命迅猛发展、产业结构调整加快、经济合作与竞争共存的新形势下，港口无疑将扮演一个重要的、不可或缺的角色。“进入而立之年的北仑，在宁波建设港口经济圈的阵阵鼓点声中再次启航，努力推动港口、产业和城市的联动与融合发展。”市委常委、北仑区委书记马卫光说。

大海和港口赋予了北仑拥抱世界的情怀。在第11个中国航海日在宁波举行期间，由中国郑和研究会、中国港口博物馆共同策划举办的《向东是大海——纪念郑和下西洋特展》在中国港口博物馆开展。特展跨越了历史长河留存下来的珍贵文物和多年来的研究成果集中展示，为广大观众提供近距离感知郑和精神，追忆郑和伟绩的平台，再现波澜壮阔、横跨万里的航海图景。这一展出，也将成为宁波、北仑与海上丝绸之路沿线各城市、各港口建立深厚友谊、谋求深度合作的新纽带，再现波澜壮阔、横跨万里的航海图景，也诠释宁波在航海史上的重要地位，昭示宁波积极参与与当今“一带一路”战略的决心和信心。

此次特展近950平方米的展示面积，264米的展线，共展出文物162件（套），其中国家一级文物6件。

第一部分 海丝之忆

海上丝绸之路萌芽于远古，肇始自秦汉，经过魏晋南北朝隋唐时期的不断发展繁荣，到宋元时期达到了海上丝绸之路发展的鼎盛。



东汉陶船

1 循岸而行

（远古—先秦，丝路萌芽期）原始先民早在石器时代便有一个“循海岸而行”的传统。他们以小舟涉航波，向大海拓展生存的空间，古老的航路形成，为海上丝路的开辟和延伸打下了基础。

2 履波踏浪

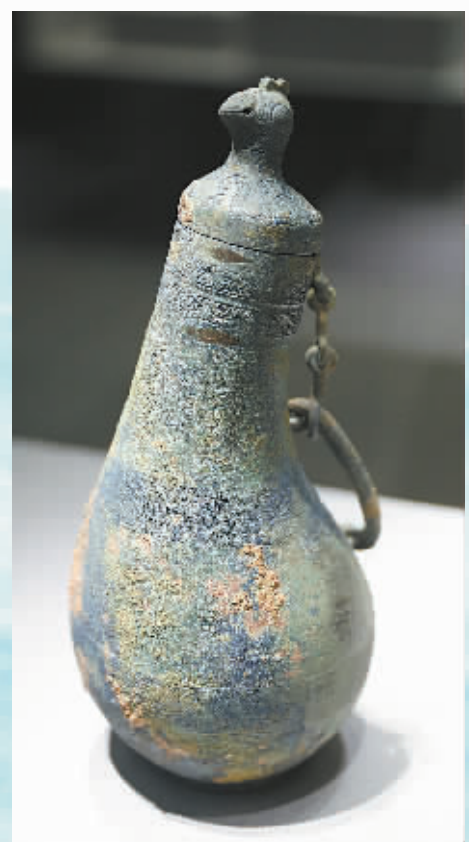
（秦汉，丝路开创期）秦汉是中国古代航海史上的一个大发展时期。季风、天文、潮汐等综合知识的掌握，导航及造船术的进步，使得中国古老木帆船的长距离远航成为可能。此时中央政府越来越重视海洋疆土的管理，他们都曾致力拓展海路交流将中华文化远播四方，海上丝绸之路宏伟构架基本形成。

3 劈波斩浪

（三国两晋南北朝—唐五代，丝路发展期）经过两晋南北朝时期的发展，至唐、五代，明州（今宁波）、扬州等诸多国际性大港交相辉映的盛况开始形成，海上丝绸之路的重要性日益与陆上丝绸之路并驾齐驱。

4 扬帆航海

（宋—元，丝路鼎盛期）宋元时期随着全国经济重心南移、航海技术的突飞猛进及世界各地文明的发展进步，更多航线被开辟出来，海上丝绸之路步入鼎盛。同期明州造船业的发展，使古宁波在海上丝绸之路的地位更加突显。



春秋鸟首盖铜壶



古代瓷器制作缩微场景

第二部分 海丝之巅

在继承元代航海技术的基础上，从明朝永乐三年（1405年）至宣德八年（1433年），郑和先后率领庞大船队七次下西洋（明代称加里曼丹岛以西的海域为西洋），其规模之大、人数之多、足迹之广，不仅是明代对外关系和中西交通史上的一件大事，也是世界航海史上的一次空前壮举，中国古代海上丝绸之路达到顶峰。

1 太平盛世

（郑和下西洋的时代背景）明朝初年，国家稳定、社会经济繁荣、国力强大。纺织、制瓷等手工业都有很大的提高，航海技术处于世界领先地位。当时的中国与海外各国关系密切，贸易往来频繁。这些都为郑和下西洋奠定了坚实的基础。

2 乘风破浪

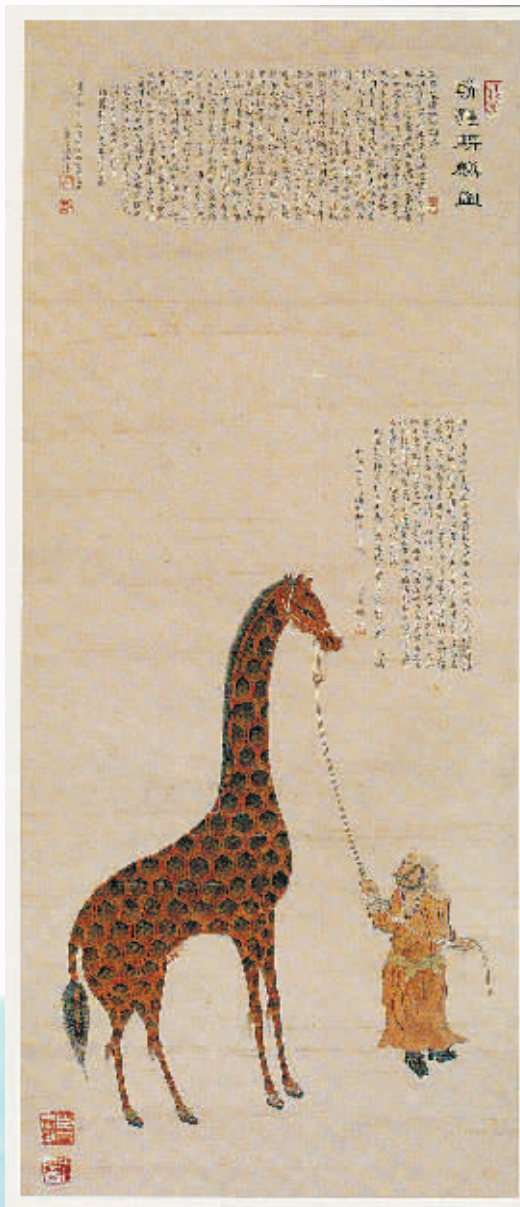
（郑和下西洋的经过）明朝永乐帝派遣郑和率领庞大的船队，从永乐三年（1405年）至宣德八年（1433年）七次下西洋。郑和所率船队，每次出航船只有百余艘，随行人员28000余人，航迹遍历亚、非三十余个国家和地区，在当时世界航海史上是绝无仅有的。

3 济达天下

（郑和下西洋的影响）郑和七下西洋，发展了中国与亚非诸国间的国际贸易，加强了中国与亚非各国之间的睦邻友好，促进了各国间的文化交流。郑和的远航使中外各国获得共同发展。



郑和宝船



榜葛刺进麒麟图



明黄地剔红加官进爵开窗缠枝莲花五棱盘

第三部分 海梦之圆

中国航海在古代曾经历了较长的辉煌时期，强盛的国家实力，高超的航海技术曾令西方人望尘莫及。

但在19世纪中叶，西方列强用坚船利炮阻挡住了中国人经略海洋的脚步，在经历了170多年近代中华儿女摆脱屈辱的斗争，中华民族大步赶上时代前进潮流，迎来伟大复兴的光明前景。中华民族又登上海洋强国的世纪圆梦之途，潮起东海岸！

►宁波积极融入国家“一带一路”战略



Tips

时间：7月9日起开展（周一闭馆），9:00—16:30
40978平方米，于2014年10月建成开馆。

地点：中国港口博物馆。该博物馆位于北仑区春晓滨海新城春晓街道港路6号，占地51966平方米，建筑面积

交通：可乘坐公交721、670路到洋沙山风景区站下，或791路到春晓听涛路站下。
费用：免费。

小链接 中国港口博物馆

该博物馆是以港口文化为主题，集展示、教育、收藏、科研、旅游、国际交流等功能于一体，体现国际性、专业性、互动性的我国规模最大、等级最高的大型港口专题博物馆。成为挖掘港口历史、传承港口文化、传播海洋文明的重要基地，成为新世纪海上丝绸之路的重要文化支点。港口博物馆的日常展陈布局，包括“港通天下”中国港口历史陈列、“创新之路”现代港口知识陈列、临展厅、“海陆之地”北仑史迹陈列、“水下考古在中国”专题陈列、港口科学探索馆、“数字海洋”体验馆七部分。本次的“向东是大海”将在临展厅展出。中国港口博物馆为配合此次特展，还将举办讲座、青少年社教等多场相关活动，具体详见其官网：WWW.PORTMUSEUM.CN。

中国港口博物馆二维码

