

### 江东水厂升级改造进入冲刺阶段

# 部分市民年底能喝上“超滤水”



本报讯(记者单玉紫枫 通讯员魏光华)运行近60年,甬城百姓的

“老伙计”——江东水厂即将焕发“青春”。记者从宁波城供水部门了解到,投资2.8亿元的江东水厂改造工程目前已进入冲刺阶段,预计年底前就可以完成超滤膜安装,这意味着部分市民能喝到更为放心优质的“超滤水”。

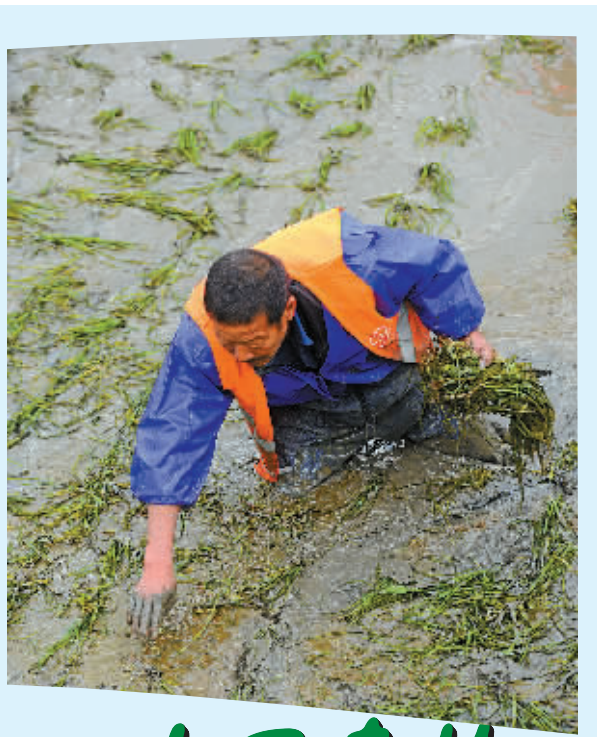
作为市中心供水的主力水厂之一,江东水厂始建于1956年,经过三次扩建,目前总供水规模为每天35万吨。

这次江东水厂改造内容包括建造浸没式膜滤池共24格,面积2132平方米,将二期回收池改造为回用水池,用以收集并回用膜滤池冲洗废水和维护性清洗废水,有效容积约800立方米。新建1座膜池辅助车间,并改造高配间、中控室、二级泵房、厂生产管线、雨水系统和自控系统。

改造中,最令人关注的莫过于采用国际先进的超滤膜技术,即通过纯

物理的净水方式,以超滤膜作为过滤介质,有效地去除水中的细菌、病毒、致病原生物等。与常规自来水处理工艺相比,超滤膜技术作为绿色净水工艺,更能确保自来水的品质安全性,具有经济、高效和绿色环保等优点。

改造后,江东水厂将采用孔径为0.001微米到0.02微米的微孔超滤膜,可以过滤掉直径10纳米以上的颗粒杂质。



## 鄞州公园打造水下森林

昨天下午,鄞州区城管局内河施工人员正在鄞州公园种植水生植物——矮生苦草,用于净化水质、提升河道景观。据悉,此次种植工作涉及面积约5万平方米,将于本周内全部完成。届时,鄞州公园环河将形成一片“水下森林”,荡漾的碧波和油绿的水草会成为市民休闲游园的又一亮点。(徐能 朱娟娟 摄)

# 小区里有了垃圾分类模拟厨房



□本报记者 单玉紫枫  
通讯员 杨拥 吴秋芬

站在“厨房”,东海花园小区的张大爷头一回感觉自己手心冒汗!面前,红、绿、蓝、黑四色垃圾桶一字排开,他必须当着大伙的面,争取用最短时间,把十张象征各类垃圾的卡牌放进对应的垃圾桶。

为了让大伙更加直观、生动地接触垃圾分类,提高居民生活垃圾分类的知晓率和参与率,日前,江东区委先在小区里创建了垃圾分类模拟厨房,尝试通过居民模拟体验的方式,促进群众性垃圾分类工作走向纵深。

“厨房”并不大,约20平方米,开放式设计。为了让大伙身临其境,正



图为居民体验垃圾分类模拟厨房。

对大门的整面墙上被设计成了厨房图景,从左到右画有冰箱、水槽、组合式橱柜、燃气灶等。

此外,每个模拟厨房配备“五个一”,即一幅仿真图,一套影像片,一份资料本,一组游艺器材,一个宣传员。“五个一”各有神通,仿真图可

了解垃圾分类投放、分类收集、分类运输、分类处理的全过程;影像片不仅涵盖了垃圾分类知识和公益性宣传,更详细介绍了台湾地区、日本、韩国、德国和澳大利亚垃圾分类经验和现状;游艺器材寓教于乐,通过四色垃圾桶,使居民模拟练习投递生活垃

圾;资料本图文并茂,直观展现了当下垃圾围城的困境和开展垃圾分类的必要性和紧迫性;宣传员则充当了“厨房”里的讲解员。

“烂菜叶子是厨余垃圾,装菜的袋子是其他垃圾。剩菜剩饭是厨余垃圾,而用过的餐巾纸又属于其他垃圾。”参观完后,明楼街道紫玉台花苑小区的王阿姨收获颇丰,“以前真不知道茶叶渣原来是厨余垃圾,应该和纸杯分开。现在彻底弄清楚了,回家要好好给垃圾分类!”

“垃圾分类进入攻坚战,厨房是一大‘堡垒’。”江东区垃圾分类办相关负责人表示,希望通过创立模拟厨房,让居民深入了解垃圾分类的知识,形成分类习惯,提升居民的分类意识和投放准确率。”

目前,江东已在东柳街道东海花园小区和明楼街道紫玉台花苑小区试点创建了2个模拟厨房。模拟厨房将一直开放,居民随到随体验。下一步,江东将继续加大模拟厨房推广力度,力争覆盖全区7个街道示范小区和示范学校。

# 设置右转红灯 交叉路口事故减少

交警提醒:车辆右转不能任性,还得细看信号灯



本报讯(记者陈飞 通讯员董力军)交叉路口,极易发生机动车与非机动车、非机动车及行人相碰撞的交通事故。鄞州交警经过调研后,在交叉路口采取右转车辆红灯控制的方式,以防止路口交通事故发生,这一举措取得明显成效。

今年7月份开始,鄞州交警首先在鄞州中心城区的鄞县大道—宁横路西口、钱湖北路—麦德龙路西口和建兴路—天童北路西口等三个路口进行右转信号灯控制措施试点。经过三个月的试点,三个路口事故数明显下降。如钱湖北路—麦德龙路西口,第三季度事故数为94起,与第二季度的164起相比下降42.68%。下一步,交

警将在一些交通情况复杂、行人较多的交叉路口进行推广。

为何一些路口会设置红灯禁止右转?鄞州交警大队秩序中队队长解释,主要是基于两个方面的考虑:首先是有些路口相对较为复杂,有多个方向的车辆排队等候通行,容易造成交通混乱。交叉路口的右转弯车辆与直行车辆冲突较为明显,且右转弯车辆与同向非机动车容易发生碰撞;另外在一些小区或商圈等行人较多的周边路口,避免右转车辆阻碍行人的正常通行。

交警提醒驾驶员,在红灯亮时可以右转的路口,请谨慎慢行,要遵守相关让行规定,转弯车辆要让直行车辆优先通行,且必须注意避让行人,在确保安全的情况下才能右转。在红灯亮时不可以右转的路口,要遵照信号灯的指示,只有当右转信号灯变绿时才能右转,违者给予罚款150元、记6分的处罚。

# 汽车盗窃又现高科技手段

检察官为预防常见作案类型支招

本报讯(记者董小芳 通讯员魏魏)车内财物被盗,最常见的作案手法莫过于利用干扰器干扰车门上锁。如今,随着市民安全意识的提高,干扰器渐渐失去市场,取而代之的是升级版的“万能钥匙”、解码器等新型作案工具。日前,利用这些高科技手段实施盗窃的刘某、罗某因涉嫌盗窃罪被慈溪市人民检察院批准逮捕。

刘某的作案工具是网购的一把“万能钥匙”,专开奥迪A6型号的车锁。去年国庆节前夕,刘某来到一处酒店停车场,找准一辆奥迪A6,趁四下无人便将“万能钥匙”插入车锁孔,没想到瞬间便打开车门,盗得人民币9000余元。罗某的盗窃手段更为便捷,只要一个解码器对着轿车一摁,就能够将轿车解锁。1个月前,家住慈溪的杨先生发现自己车内一条香烟和1000元现金不翼而飞。5天后,窃贼罗某被抓,其演示用解码器开锁的“绝技”,让杨先生目瞪口呆。

业内人士介绍,“万能钥匙”通常都是具体针对某品牌车系,从外形上看不同于常见的钥匙,有的顶端呈钩状,有的顶端呈舌状等。“解码器”则可以自动搜索锁车遥控器信号,并将其截获复制。相较于以往干扰器等作案手段,“万能钥匙”“解码器”都更为隐蔽,危害性大。

“结合以往受理案件来看,汽车盗窃通常有三种作案类型。一是采用暴力撬砸车窗、车门,二是车主自己忘记关门留给不法分子可乘之机,三是使用干扰器、解码器、“万能钥匙”等高科技手段。”检察官提醒,面对层出不穷的盗窃方式,首先车主要提高防范意识,勿在车内放置贵重物品;其次,尽量将车子停放在有人看管或有监控的正规停车场;第三,虽说“万能钥匙”等开锁看似简单,但通常需要较大的外力,因此车主可以在车上加装一个报警器,当车辆遭遇非正常开锁或受到较重的外力就会报警,以防范盗窃。

# 商圈工会打通职工服务“最后一公里”

本报讯(记者董娜 海曙记者站郑轶文 通讯员姚舒婷)

“真没想到上完夜班还有饺子吃!”近日,来自海曙区丽园尚都商圈几家小微企业的十余位年轻职工,围坐在商圈工会的多功能室内,吃上了由工会工作人员端来的一碗碗热气腾腾的手工水饺,这让他们在经历忙碌的电商大战中感到了阵阵暖意和片刻轻松。

据了解,丽园尚都商圈共有企业400余家,员工5000余人,其中小微企业有300多家。作为职工的“娘家人”,商圈工会积极为辖区里的广大职工定期提供政策指导、就业导航、文化建设、困难援助等工会特色服务项目,打通了商圈工会服务职工的“最后一公里”。

每年的楼宇送健康义诊、元宵节送汤圆、为单身男女举办联谊会等活

动吸引了不少职工的参与。工会的服务得到了商家的积极回馈。“今年重阳节,一家逐渐发展壮大的电商企业为感谢工会对他们的支持和帮助,特地与白云街道的两个社区展开结对帮扶,为辖区内80岁老人送爱心。”商圈工会主席袁红表示。

此外,商圈工会还在办公室开辟出了图书角、谈心接待室,并放置身高体重测量机、血压计等设备。渐渐地,商圈里的职工都愿意对工会工作人员敞开心扉:孩子病了找哪个专家好,职工租房遇到哪些困难,企业解除合同时发生纠纷该如何解决……小到职工的困扰,大到企业的困难,大伙会立即想到找工会。“老是听人说工会是娘家人,这回我算是真切切感受到了。”电商企业员工小张笑着说。

人民法院依法作出的裁判,体现了国家的意志。依法执行生效裁判,是宪法和法律赋予人民法院的重要职责。为加强法院民事执行工作,破解民事执行难,维护当事人合法权益,树立司法公信力和司法权威,推进法治宁波建设,根据《中华人民共和国民事诉讼法》、《中华人民共和国各级人民代表大会常务委员会监督法》等相关法律,作出如下决定:

### 一、努力提升民事执行能力

人民法院要以问题为导向,进一步规范民事执行程序,健全完善各级法院执行指挥系统,实现执行现场监督及执行力量调度。加大执行信息公开力度,推进各级法院执行办事大厅建设,依法及时采取诉讼保全和先予执行措施。积极探索审判权和执行权相分离的模式,加快推进执行权优化配置改革,强化法院内部监督和执行的制约;规范执行款管理,确保执行款项的依法及时发放。

人民法院要加快推进信息技术的全面应用,满足民事执行工作需要。完善全市被执行人信息查控系统,将执行案件的有关信息及时、全面、准确地录入执行案件信息管理系统,为查控提供基础数据信息。有序推进执行案件流程节点管理系统建设,对案件每一环节的流

程节点进行有效控制和精细化管理,实现执行案件全程留痕。建立完善各级法院执行指挥系统,实现执行现场监督及执行力量调度。加大执行信息公开力度,推进各级法院执行办事大厅建设,依法及时采取诉讼保全和先予执行措施。

人民法院要挖掘内部潜力,配齐配强执行工作力量。加强思想教育和作风建设,提高执行人员的事业心和使命感,增强依法履职、廉洁自律、执法为民意识。抓好执行人员业务培训,着力提升执行干警办案能力。强化对执行工作各环节的监督管理,确保执行队伍公正廉洁。采取有效措施,保护执行人员人身安全。

人民法院要主动接受社会各界和当

事人对民事执行工作的监督,畅通举报、控告渠道,规范执行异议、复议的处理程序,保障当事人的知情权、参与权和监督权。

二、依法突出民事执行强制性  
人民法院要有针对性地开展规避执行活动,拓展曝光失信被执行人的受众面。对拒不执行、规避执行、拒不协助执行、干扰执行等行为,应依法适用限制出境、罚款、拘留等强制措施,涉嫌犯罪的应及时移送公安机关。公安机关应按照规定协助人民法院查找被执行人或者其法定代表人,及时收押被司法拘留人员。

人民法院、人民检察院、公安机关要协调建立共同打击拒不执行判决、裁定罪的常态化机制,对非法查封、扣押、冻结财产以及妨碍公务等涉嫌犯

罪的行为,应当依法追究刑事责任。各执行联动机制成员单位要按照各自职责,形成打击合力,充分应用被执行人信息查控系统,限制失信被执行人在市场交易、行业准入、高消费、出入境等方面的活动。

### 三、充分发挥民事执行联动机制作用

人民法院要主动加强与公安、住建、金融等部门的协调联系,完善联席会议制度,加强查控信息平台建设,实现信息资源共享,定期交流协助执行工作情况,牵头研究联动机制运行中存在的问题,确保联动机制正常运转。

公安机关要进一步健全网上布控机制,加大对涉嫌犯罪被执行人的追逃力度,积极协助人民法院开展执行工作。

当人民法院采取拘留、查封、扣押、强制清场等执行措施需要公安机关协助时,或在执行中遭遇暴力抗法等紧急情况时,公安机关应当及时安排警力,协助人民法院采取强制执行措施,制止和处理暴力抗法等行为,保护执行人员和被执行财产的安全。

司法行政、海关、国土资源、规划、住建、交通、税务、市场监管、人社、人行、银监、证监、保监等部门以及商业银行、证券、保险等金融机构,应当完善协助民事执行工作制度,配合人民法院健全执行工作联动机制,全面、及时履行协助执行义务,确保生效法律文书得到有效执行。

各级人民政府要加强社会信用体系建设,加快推进信用信息公开平台与各类征信平台的有效对接,依法对

失信被执行人实施信用惩戒。有关国家机关和新闻媒体要加强协调配合,加大对民事执行工作的法制宣传力度,提高公民的法制意识和诚信意识,增强群众对相关民事行为的风险防范意识。

### 四、切实增强民事执行保障能力

各级人民政府要加强对法院民事执行工作的财政支持,加大科技投入,改善执行装备,加强执行保障。支持人民法院配足配强执行工作力量。国家机关和公务员等作为被执行人的案件,有关主管部门应当督促被执行人履行法律义务;拒不履行义务的,主管部门要配合人民法院进行教育,情节严重的应分别追究党纪和法律责任。行政监察部门要加强对作为被执行人的国家机关、事业单位及其工作人员的监督,促使其自觉履行。

检察机关要按照民事诉讼法的规定,完善监督工作机制,充实监督工作力量,拓展监督案源,增强监督刚性,强化对民事执行的法律监督。各级人大常委会要按照监督法的规定,加强对法院民事执行工作的监督,加强对政府相关部门协助执行工作的监督,推动执行联动机制有效运转,支持法院排除执行工作中的各种困难和违法干预,促进依法执行。

# 宁波市人大常委会 关于加强全市人民法院民事执行工作的决定

(2015年10月29日市第十四届人大常委会第二十五次会议通过)