



三官堂大桥及接线工程效果图。

大项目支撑大发展 “十三五”开局激情澎湃

本报记者 包凌雁

1月4日上午，在全省扩大有效投资重大项目集中开工仪式宁波分会场上，省委常委、市委书记刘奇宣布宁波一批重大项目开工。

总投资965亿元，73个重点项目集中开工，气势如虹！一笔笔有效投资，一项项重点工程，为“十三五”播种希望的种子，激发澎湃动力！

今天的项目，就是明天的发展。这些项目中，投资规模20亿元以上的就有12个，总投资657亿元，占全部项目投资的68%，涉及五水共治、民生福祉改善、现代产业培育、发展基础强化、城市功能提升等方面。

“无论是打造‘一圈三中心’，还是构筑宁波都市区，无论是加快经济转型发展，还是提升城市功能品质，无论是争创发展新优势，还是实现民生新改善，都需要重大项目的支撑和带动。”

市委副秘书长、市长卢宇跃在开工现场表示，抓有效投资、抓重大项目就是抓发展、抓民生，就是抓新的增长点、抓新的驱动力。

过去的一年，面对复杂多变的国际形势，我市持续推进经济转型发展三年行动计划，深入实施重点工程建设，深化投融资领域体制机制改革，全市固定资产投资止跌回稳向好。

截至去年11月底，我市共完成投资4023亿元，同比增长12.6%，预计2015年全年完成4509亿元，同比增长13%。尤其从2015年下半年起，全市各地按照省政府要求百日攻坚决策部署迅速发力，快上快干，全力推进了一批当前能快速拉动投资、长远有益于调结构促转

型的重大项目，全市投资额在2014年高增长的基数上继续实现较快增长。

从投资领域看，工业和基础设施双轮驱动，房地产低位徘徊。至去年11月底，工业和基础设施分别实现投资1316.5亿元和1117.5亿元，同比增长16.7%和33.3%。

从投资主体看，社会投资成为全市投资增长的主力军，火车头作用显著。至去年11月底，完成投资2441.6亿元，占全社会投资的60.7%，对全市投资增长贡献率达41.8%，其中，民间投资1983.5亿元，占社会投资的49.3%，对全市投资增长贡献率达42.3%。

从投资区域看，核心城区继续发挥引领作用，城市经济加速发展。海曙、江东、江北、鄞州区四个核心地区，增速分别为22.9%、22.1%、15.4%、14.9%，位列全市11个县（市）区的前五名（宁海第三名），四个地区合计完成投资1195.1亿元，约占全市投资1/3。

从投资结构看，工业投资转型趋势日益显现，战略性新兴产业投资高速增长。先进装备制造业等投资比重上升，石化等工业投资比重下降。其中汽车、电气、通用和专用设备制造业完成投资643.3亿元，同比增长47.8%，比石化类增速快70.6个百分点。战略性新兴产业投资去年全年预计增长28%。

“通过一系列重大项目、一项项有效投资，为宁波经济的长远健康发展积蓄更多向上的能量。”市发改委负责人表示，重点工程有力地保障了“十二五”投资目标的圆满完成，为全市经济平稳增长奠定基础，积极助推宁波跻身全国大城市第一方阵，也为“十三五”开启更美好的新征程。

“十二五”开局以来，宁波市固定资产投资保持高速增长，为全市经济平稳增长奠定基础，积极助推宁波跻身全国大城市第一方阵，也为“十三五”开启更美好的新征程。

“十二五”开局以来，宁波市固定资产投资保持高速增长，为全市经济平稳增长奠定基础，积极助推宁波跻身全国大城市第一方阵，也为“十三五”开启更美好的新征程。

“十二五”开局以来，宁波市固定资产投资保持高速增长，为全市经济平稳增长奠定基础，积极助推宁波跻身全国大城市第一方阵，也为“十三五”开启更美好的新征程。

“十二五”开局以来，宁波市固定资产投资保持高速增长，为全市经济平稳增长奠定基础，积极助推宁波跻身全国大城市第一方阵，也为“十三五”开启更美好的新征程。

“十二五”开局以来，宁波市固定资产投资保持高速增长，为全市经济平稳增长奠定基础，积极助推宁波跻身全国大城市第一方阵，也为“十三五”开启更美好的新征程。

“十二五”开局以来，宁波市固定资产投资保持高速增长，为全市经济平稳增长奠定基础，积极助推宁波跻身全国大城市第一方阵，也为“十三五”开启更美好的新征程。

“十二五”开局以来，宁波市固定资产投资保持高速增长，为全市经济平稳增长奠定基础，积极助推宁波跻身全国大城市第一方阵，也为“十三五”开启更美好的新征程。

“十二五”开局以来，宁波市固定资产投资保持高速增长，为全市经济平稳增长奠定基础，积极助推宁波跻身全国大城市第一方阵，也为“十三五”开启更美好的新征程。

“十二五”开局以来，宁波市固定资产投资保持高速增长，为全市经济平稳增长奠定基础，积极助推宁波跻身全国大城市第一方阵，也为“十三五”开启更美好的新征程。

“十二五”开局以来，宁波市固定资产投资保持高速增长，为全市经济平稳增长奠定基础，积极助推宁波跻身全国大城市第一方阵，也为“十三五”开启更美好的新征程。

“十二五”开局以来，宁波市固定资产投资保持高速增长，为全市经济平稳增长奠定基础，积极助推宁波跻身全国大城市第一方阵，也为“十三五”开启更美好的新征程。

“十二五”开局以来，宁波市固定资产投资保持高速增长，为全市经济平稳增长奠定基础，积极助推宁波跻身全国大城市第一方阵，也为“十三五”开启更美好的新征程。

“十二五”开局以来，宁波市固定资产投资保持高速增长，为全市经济平稳增长奠定基础，积极助推宁波跻身全国大城市第一方阵，也为“十三五”开启更美好的新征程。

“十二五”开局以来，宁波市固定资产投资保持高速增长，为全市经济平稳增长奠定基础，积极助推宁波跻身全国大城市第一方阵，也为“十三五”开启更美好的新征程。

“十二五”开局以来，宁波市固定资产投资保持高速增长，为全市经济平稳增长奠定基础，积极助推宁波跻身全国大城市第一方阵，也为“十三五”开启更美好的新征程。

“十二五”开局以来，宁波市固定资产投资保持高速增长，为全市经济平稳增长奠定基础，积极助推宁波跻身全国大城市第一方阵，也为“十三五”开启更美好的新征程。

“十二五”开局以来，宁波市固定资产投资保持高速增长，为全市经济平稳增长奠定基础，积极助推宁波跻身全国大城市第一方阵，也为“十三五”开启更美好的新征程。

“十二五”开局以来，宁波市固定资产投资保持高速增长，为全市经济平稳增长奠定基础，积极助推宁波跻身全国大城市第一方阵，也为“十三五”开启更美好的新征程。

“十二五”开局以来，宁波市固定资产投资保持高速增长，为全市经济平稳增长奠定基础，积极助推宁波跻身全国大城市第一方阵，也为“十三五”开启更美好的新征程。

“十二五”开局以来，宁波市固定资产投资保持高速增长，为全市经济平稳增长奠定基础，积极助推宁波跻身全国大城市第一方阵，也为“十三五”开启更美好的新征程。

“十二五”开局以来，宁波市固定资产投资保持高速增长，为全市经济平稳增长奠定基础，积极助推宁波跻身全国大城市第一方阵，也为“十三五”开启更美好的新征程。

“十二五”开局以来，宁波市固定资产投资保持高速增长，为全市经济平稳增长奠定基础，积极助推宁波跻身全国大城市第一方阵，也为“十三五”开启更美好的新征程。

“十二五”开局以来，宁波市固定资产投资保持高速增长，为全市经济平稳增长奠定基础，积极助推宁波跻身全国大城市第一方阵，也为“十三五”开启更美好的新征程。

“十二五”开局以来，宁波市固定资产投资保持高速增长，为全市经济平稳增长奠定基础，积极助推宁波跻身全国大城市第一方阵，也为“十三五”开启更美好的新征程。

“十二五”开局以来，宁波市固定资产投资保持高速增长，为全市经济平稳增长奠定基础，积极助推宁波跻身全国大城市第一方阵，也为“十三五”开启更美好的新征程。

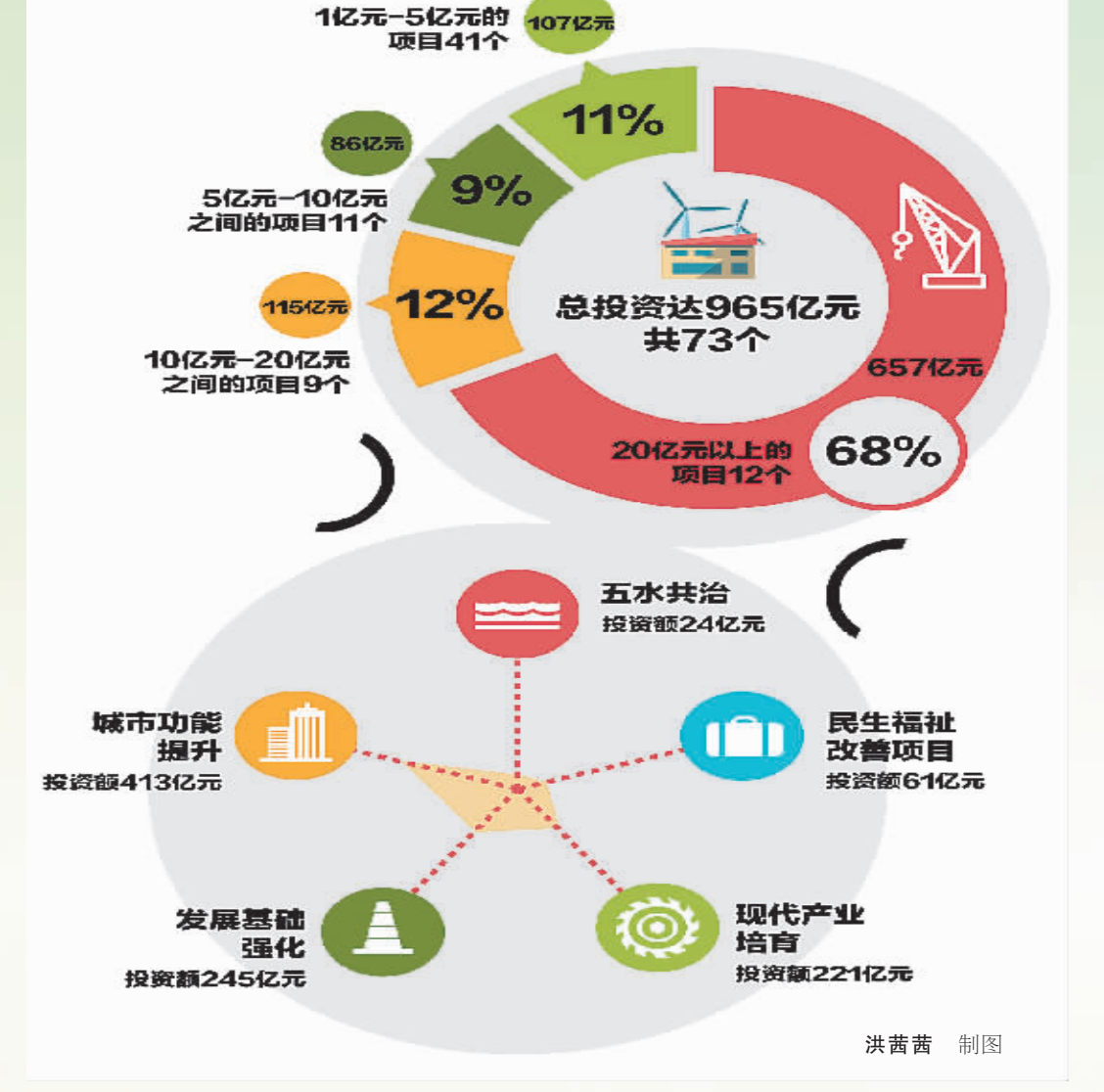
“十二五”开局以来，宁波市固定资产投资保持高速增长，为全市经济平稳增长奠定基础，积极助推宁波跻身全国大城市第一方阵，也为“十三五”开启更美好的新征程。

“十二五”开局以来，宁波市固定资产投资保持高速增长，为全市经济平稳增长奠定基础，积极助推宁波跻身全国大城市第一方阵，也为“十三五”开启更美好的新征程。

“十二五”开局以来，宁波市固定资产投资保持高速增长，为全市经济平稳增长奠定基础，积极助推宁波跻身全国大城市第一方阵，也为“十三五”开启更美好的新征程。

“十二五”开局以来，宁波市固定资产投资保持高速增长，为全市经济平稳增长奠定基础，积极助推宁波跻身全国大城市第一方阵，也为“十三五”开启更美好的新征程。

“十二五”开局以来，宁波市固定资产投资保持高速增长，为全市经济平稳增长奠定基础，积极助推宁波跻身全国大城市第一方阵，也为“十三五”开启更美好的新征程。



部分重大项目

宁波轨道交通 4 号线工程

4号线起于慈城站，终于东钱湖站，基本走向为：S319(江北大道)-慈城连接线-北环路-康庄南路-双东路-翠柏路-松栢路-长春路-灵桥路-兴宁路-洇海路-首南路-东钱湖大道。全长35.95公里。

全线共设25座车站，其中地下车站18座(已建成2座)，高架车站7座(已建成4座)，平均站间距1.49公里；换乘站6座，分别为大卿桥站与1号线换乘、宁波火车站与2号线换乘、儿童公园站与3号线换乘、学府路站与5号线换乘、葺栢里站与6号线换乘、钱湖大道站与7号线换乘。

4号线工期五年，与北环高架道路一体化共建。土建工程已实施完成，包括应家站、广元路站、洪塘中路站和广厦路车站四个高架车站。

宁波机场三期扩建工程

根据国家发展改革委批复，宁波机场三期项目用地面积215公顷，将新建改建航站楼、塔台、停机坪、滑行通道等设施。扩建工程按照2020年旅客吞吐量1200万人次、2025年货邮吞吐量50万吨目标设计。除新建2航站楼外，机场项目三期还将新建5.5万平方米交通中心，实现航站楼与地面交通、轨道交通的综合换乘；新建34.5万平方米的登机坪以及配套设施，使机场近远期投资达72亿元，旅客登机坪也将由现在的7座扩展到24座，项目总投资近85亿元。

据悉，整个工程预计2018年完工，2019年正式投入使用。

宁波市中医院扩建项目

宁波市中医院扩建工程位于医院现址院楼西侧，项目总投资2.8亿元。新建1幢18层主楼、5层裙楼的医疗综合楼，总建筑面积71480平方米，新增床位500张。项目建成后，中医院床位将达到1100张，绿化覆盖率达到35%。

宁波大学梅山校区项目

宁波大学梅山校区位于梅山岛，东临七星路、南临高压铁塔、西临港湾路、北临临海路，周边毗邻城市核心区、梅山湾旅游休闲带、三创基地、总用地面积528亩，拟建一院(宁波海洋研究院)、两学院(海洋学院、海运学院)、三基地(宁大国际联合研究生院、麻省理工学院物流创新学院、中美海洋生物医药研究中心)。项目总投资约13亿元，总建筑面积约221000平方米，其中地上建筑面积约20100平方米，地下建筑面积约2000平方米，包括图书馆、综合教学楼、海洋和海运学院教学实验楼、中试基地和水族馆、天文馆、消防楼、国际化学研究楼和行政楼、生活辅助配套设施包括本科生和研究生的学生宿舍、餐厅和体育馆及运动场等。

宁波梅山万人沙滩及景观配套工程

宁波滨湾万人沙滩项目，选址于梅山水道南堤右侧，毗邻洋山及春晓明月湖，沙滩总体呈弧形。项目总投资25亿元，全长设计约1984.66米，水下沙滩宽度30米—120米，陆上沙滩宽度30米—80米，水上、水下总面积约32.33万平方米，其中沙滩排球面积约1.07万平方米。项目预计需要90万立方米的沙子，沙子主要来自金沙和面沙，底沙滩堆材料就近解决，面沙计划从舟山、福建等地运过来。建设内容包括景观配套设施工程。

建成后，从宁波东上高速到沙滩自驾预计只要40分钟，初步测算，最大日游客量可达2万人次。

宁波海曙核心区主次干道综合整治项目

项目包括海曙区长春路(柳汀街-共青路)道路，南起共青路，北至柳汀街，用地面积约1.3865公顷，道路全长399米。设计标准按城市次干道设计，设计行车时速为40公里，车行道采用沥青路面，排水设计标准：按雨、污分流实施。雨、污水管道坡度、管径必须满足道路自身以及周边地块的排水需要。

宁波北仑教育基础设施提升工程

宁波北仑教育基础设施提升工程包括北仑职高实训基地扩建、灵山学校扩建、石湫幼儿园、小港长山幼儿园、江南中学改造工程等项目，总投资14300万元。北仑职高实训基地扩建工程项目位于小港街道小洪江中路与南路交叉口，拟新建一座综合楼现代服务大楼，总建筑面积4500平方米。

中国-中东欧国家贸易投资博览会会馆

中国-中东欧国家贸易投资博览会会馆项目位于东钱湖中沙山山脚，西望东钱湖主湖区，南部环湖公路，占地面积约为144282平方米，总建筑面积约为69583平方米，包括27幢单体建筑，总投资约135000万元。项目由居住区会馆、公共接待区、客房区、健身康乐区、温泉休闲区、庆典广场等组成，计划打造都市高端温泉休闲度假胜地，并兼顾

(杨绪忠 包凌雁)

立足当前 谋划长远

——市发改委相关负责人详解“十三五”重大项目推进方向

本报记者 包凌雁

围绕“十三五”规划编制和实施，现代化国际港口城市建设和发展质量效益的全面提升、新型城镇化的全面建设、城市品质提升，要着重加强战略导向研究，在主导产业、城市形态、重大项目等方面提前布局，谋划一批事关我市长远发展的重大项目、好项目，为“十三五”乃至更长时期奠定良好基础。

积极打造港口经济圈，主动承接国家新战略机遇。对于国家“一带一路”和长江经济带战略，要以主动争取、主动融入的积极态度，以国际优良大港的独特优势，实现与沿海、沿路、沿江区域更大范围、更高层次合作。积极推动机场三期、杭甬复线宁波段一期、三门湾大桥及接线、宁波至奉化城际铁路等在建和新开工基础设施项目加大投资放量，构筑完善的立体交通、通信、油气等区域互联互通枢纽，切实发挥“一带一路”战略支点和多式联运国际枢纽的优势。积极推动金融中心、国展中心11号馆等在建和新开工服务业项目加大投资放量，加快港航服务业、现代物流业等快速发展，提升配套服务完善度和能效，进一步提高宁波港口辐射力和国际竞争力。

积极推动产业转型升级，努力提高产业核心竞争力。着重推动一批具有引领性的产业转型升级，推动传统产业高端化发展，优势产业做强做大，特别是要推动几个产业集聚区、开发区突破发展瓶颈，升级增效和循环化改造。推动新材料科技城、国际海洋生态科技城、跨境电商城、中意(宁波)生态产业园等项目加大投资放量并实现部分投用，为企业搭建资本与技术合作的平台。积极推动宁波新材料创新中心、清华纯电动汽车产业研究院、杭州湾新区金融后台基地、太平鸟服饰研发基地等项目投资放量，推进产业深度开发和后续加工，引导宁波石化、装备制造、小家电、纺织等传统产业和材料、电子、海洋生物等新兴产业向柔性化、智能化、个性化、高端化转变。积极推动杭州湾新区工业机器人、海洋装备制造及节能环保提升改造等项目加大投资放量，以其影响力、引领力、集聚力带动更多产业向高端、融合、创新发展。

深入推进新型城市化和新型城镇化，构筑城乡统筹发展新格局。围绕“多规合一”的空间规划体系和城市经济发展新要求，努力提高中心城区建设品质、城乡公共服务水平和城镇产城融合水平，全面加强宁波市高端要素集聚能力。加快推进“三江六岸”品质提升项目、历史文化街区保护提升、城市景观绿化、奥体中心、城中村改造等项目建设，提升中心城区建设品质，为凝聚高端要素、发展高端服务经济、提升生活品质提供良好平台。加快推进轨道交通、南北环快速路、院士桥、农村联网公路等项目建设，初步形成轨道交通十字骨架和口字形快速路网，跨江通道和城乡主次干道密度进一步增加，城乡信息、物流等网络进一步完善。积极培育和推进特色小镇建设，加快梅山海洋金融小镇、慈溪服务机器人小镇、象山影视星光小镇等项目建设和鄞州量化金融小镇等项目前期推进，深度挖掘当地经济、历史、自然等特色优势，优化中小型企业创业兴业环境，以发展特色产业、吸纳农村人口、推动城乡统筹发展。



宁波机场三期扩建工程开工。(张燕 摄)



宁波至奉化城际铁路开工。(徐能 摄)



宁波大学梅山校区效果图。

