

文化部非遗专家马盛德： 宁波非遗保护模式有借鉴意义

本报讯(记者周燕波 通讯员陈敏健)昨天,2015年度市优秀非遗传承人交流研讨会在鄞州非遗馆举行,文化部非物质文化遗产司巡视员马盛德应邀来宁波作非遗保护专题讲座。他结合全国各地非遗保护工作中出现的各种现象和问题,对当前非遗工作的难点及问题进行了剖析。

马盛德指出,非遗保护在我国历经15年,得到了各级政府前所未有的重视,国家投入非遗保护专项资金42亿元,2011年出台了非物质文化遗产保护法,目前涉及文化的全国仅有两部法,一

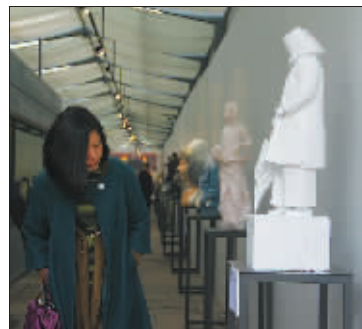
部是全国文物保护法,另一部就是非遗保护法;另外,全国有22个地方人大出台了非遗保护条例,这15年中成绩明显,首先让非遗从大众普遍陌生变成家喻户晓。我国是入选联合国教科文组织非遗名录最多的国家,中国的非遗保护也得到了联合国教科文组织的积极评价,逐渐从规则执行者的角色变为规则制定者,在国际上有了自己的话语权。目前列入国家级非遗项目的有1370多个,非遗项目国家级代表性传承人有1890人,有8个国家非遗保护实验区(其中宁波有1个即象山海

洋渔文化生态保护实验区)。在肯定成绩的同时马盛德提到,随着当前经济社会的转型,非遗保护也受到了巨大挑战,保护工作走入“深水区”,难度增加。主要问题有:在转型时期,社会风气普遍浮躁,人们普遍急功近利,安心学艺的氛围受到冲击。其次,非遗传承人队伍结构不合理,普遍出现后继乏人的现象。至2015年8月,全国有259位国家非遗代表性传承人去世,给非遗传承造成很大损失;各地普遍存在“人亡歌歇,人走艺绝”的传承困境。另外,随着现代社会

人们的审美能力、鉴赏水平发生根本性变化,非遗项目普遍存在与现代生活难以协调的困境。他还举例说,我国各地的旅游纪念品大多是粗犷有余,精致不足,缺少时尚感。马盛德认为,宁波“三位一体”(传承项目、传承基地、传承人三者捆绑保护)的非遗保护模式对全国有非常重要的借鉴意义。此外,他对去年宁波推出的“非遗保护高校联盟”模式表示赞赏,鼓励宁波继续在非遗保护中大胆探索,在全省甚至全国继续起到引领示范作用。

“浙江风采”雕塑大展庆安会馆开幕

本报讯(记者林海 通讯员黄定福)昨日上午,由浙江省文化厅、省住房和城乡建设厅、市文化广电新闻出版局主办,浙江省雕塑研究会、省文化馆、市轨道交通工程指挥部(集团公司)、市文物保护管理所(庆安会馆)承办的“浙江风采——浙江省首届雕塑大展”宁波巡展在庆安会馆开幕。



图为展出现场。(黄定福 摄)

“浙江风采——浙江省首届雕塑大展”,以反映浙江人文与精神,讲述浙江故事,展示浙江风采和文化特色为主题。经过组委会严格筛选,入展的作品共100余件,汇集了美术学院、浙江工业大学艺术学院、杭州师范大学美术学院,以及浙江省80后、90后青年雕塑家最新创作的优秀雕塑作品。参加本次展览的还有“浙江骄傲”最优秀雕塑作品13件。

宁波是此次雕塑大展巡展的第一站,在庆安会馆的展览时间为1月15日至2月29日。

海昏侯墓完成棺柩升棺吊运

进入实验室考古阶段

据新华社南昌1月15日电(记者袁慧晶)15日上午9时30分许,南昌西汉海昏侯墓迎来“升棺”时刻,现场考古工作者花费近一个半小时完成棺柩套箱的升棺、吊运、装车工作。随着内棺套箱被安全送至文保用房,海昏侯墓考古发掘工作正式进入实验室考古阶段。

一大早,考古工地的外围聚集了不少周边前来看热闹的村民。为了保证棺柩套箱的运送安全,现场增加了许多持枪或配有盾牌的武警和特警。据悉,整个升棺、吊运工作十分顺利。棺柩套箱在被吊起之后,沿着预先铺设好的轨道缓缓运出主墓。在主墓入口处,棺柩套箱需要进行一个直角“转弯”,先暂时脱离轨道再重回轨道,花费了较长时间确保其平稳运输。

中国社会科学院考古研究所副研究员李存信介绍,棺柩(含内棺和棺床)套箱重约4吨,因主椁室早年坍塌呈不规则形状。吊运过程

的两大难点为:一是轨道本身有坡度,二是有的路段只能依靠人力。为了保证棺柩内文物的安全,吊运方案已经过多次试验。“内棺清理工作将从16日开始,但当日能否开棺还不确定。”李存信说,目前已知内棺中有金器、玉器、纺织物等文物,预计清理耗时较长,其间不对媒体开放,他们将不定期公布阶段性发现。

目前,海昏侯的棺柩套箱已被运输至文保用房的6号库房内。江西省文物考古研究所党委书记王季华介绍,开棺和后期清理工作均在这里进行。库房内装有无死角的摄像头,能够实现全方位监控,此外还拥有首次运用在国内考古发掘工作中的低氧实验室。

另据了解,此前海昏侯墓中出土的2万余件文物已基本完成应急保护工作。其中,最受关注的竹简木牍已完成加固,下一步将重启剥离工作。下一阶段,内棺清理工作将与其他出土文物的保护研究工作

同步进行。墓主人身份是否为汉废帝刘贺最快有望在3月份揭晓。南昌西汉海昏侯墓是中国迄今发现的保存最好、结构最完整、

功能布局最清晰、拥有最完备祭祀体系的西汉列侯墓园,并于12日入选由中国社科院主办的2015年“中国六大考古新发现”评选。



图为1月15日,工作人员在吊装主棺柩套箱。(新华社记者 万象 摄)

八一广博今晚主场迎战辽宁女篮

本报讯(记者姬联锋)主场击败劲敌沈部女篮之后,八一广博继续坐镇主场,今晚她们的对手是辽宁女篮。在四队循环赛B组的积分榜上,目前八一广博4胜6负排名第三,辽宁女篮2胜8负排名第四。

此前在客场与辽宁女篮的两场比赛中,八一广博有一场曾赢过对手20分,另一场以1分惜

败。此番坐镇主场,八一广博赢球的可能性很大,她们有望取得连胜。

上一场比赛获胜无疑给近来士气低迷的八一广博打了一剂强心针,主教练马连保认为这场胜利让八一广博建立了一定的心理优势,不过八一广博要想跻身B组前两名难度很大。目前山西女篮以6胜4负的战绩在B组排名第二,比八一广博多赢了两场球。

鲍宗献、王荆书画 鼓楼开展

本报讯(记者南华 通讯员章陆)昨日上午,“丙申大吉——鲍宗献、王荆书画作品展”在鼓楼开幕。本次展出分为鲍宗献书法作品和王荆花卉写生作品两部分。

鲍宗献1964年生于鄞县,现为中国书法家协会会员、市硬笔书法家协会副主席、镇海区书法家协会主席等,他的作品格调纯正典雅,王荆作品风格清新秀丽,两人各有千秋。展览将持续至本月25日。



昨天上午,江北区甬江街道河西社区开展了送春联活动,社区里的两名书法爱好者为居民义务写春联。活动中,居民们不仅能免费挑选已写好的春联,还可以享受“私人订制”待遇,自己拟好春联内容,请“高手”帮忙写出来。因为社区居民正在挑选“私人订制”的春联内容。(陈结生 项荣珍 摄)

励志电影《让青春起航》鄞州开机

本报讯(南华 奇峰 益君)由宁波卡酷动画制作有限公司制作的青春励志电影《让青春起航》昨日在鄞州开机,计划拍摄一个月。

该片由北京青年导演李默执导,由宁波本土大学生林敏健饰演主人公,讲述一贫困家庭的年轻人为了实现自己开电器店的梦想,克服种种困难,坚持创业,终获成功的励志故事。



图为展览现场。

上海高斯报纸印刷机出售招标公告

我公司有2014年出厂的上海高斯报纸印刷机一套,配有3个H型报纸印刷塔,1个出报头,2个印刷操作台,3个供纸架,由于公司转型,上述设备现予以公开招标出售,底价不低于人民币60万元,最高价为中标人。联系人:叶先生

电话:0574-87685532, 13777061208
投标地址:鄞州投资创业中心诚信路558号
报名截止时间:即日起至2016年1月20日

宁波报业印刷发展有限公司
2016年1月16日

宁海县国有建设用地使用权挂牌出让公告

(宁国上挂[2016]1号)

根据《中华人民共和国土地管理法》、《招标拍卖挂牌出让国有建设用地使用权规定》(国土资源部第39号令)等法律、法规规定,经宁海县人民政府批准,决定以挂牌方式出让下列地块的国有建设用地使用权。现就有关事项公告如下:

一、挂牌出让地块的情况和主要指标要求:

序号	地块名称	土地坐落	用地面积(m ²)	土地用途	出让年限	规划指标要求		
						容积率	建筑密度	绿地率
1	宁海县新城市中心区07-1、07-2地块	新城市中心区调蓄池西侧	132537	商服用地	40年	0.4-0.6	≤30%	≥30%

三、申请报名时间、地点及有关要求:

有意竞买者可于2016年1月22日起(工作日)到宁海县公共资源交易中心领取有关挂牌出让文件,并于2016年1月29日到2016年2月17日(工作日)16:00止,带有效证件到宁海县公共资源交易中心办理报名手续,按规定交付竞买保证金。保证金交纳账户名:宁海县公共资源交易中心保证金专户,开户行:农业银行宁海县支行,账号:39752001040010207。

四、接受竞买报价时间(工作日):

起始时间:2016年2月2日
截止时间:2016年2月19日15:00(以现场公证部门确认的时间为准)。在挂牌期限截止时,仍有两个或者两个以上已报价的竞买人要求继续报价的,转入现场竞价。

五、本次国有建设用地使用权挂牌出让按照价高者得原则确定竞得人。

六、本次国有建设用地使用权挂牌出让由宁海县公共资源交易中心承办。
七、其他未尽事宜,详见《竞买须知》。
八、宁海县国土资源局对本《公告》、《竞买须知》有解释权。

联系人:冯青春 联系电话:0574-65131764
林宁松 0574-65131833

宁海县国土资源局
2016年1月13日