

早晚高峰租借量占全天总量近五成

# 公共自行车“潮汐”难题如何解？



上班高峰，银泰百货网点，一辆还不进桩位的自行车显得“多余”。  
(张燕 摄)



本报记者 张燕  
实习生 胡鸽 通讯员 史春娜

上班高峰，写字楼附近的公共自行车桩位停得满满当当，“还不上车”让一些租车人急得团团转；晚高峰时，还不上车的网点集中到了居民小区附近：“借了车的人回家时都把车还在小区附近，需要不停地将它们移走、腾出桩位。”东湖花园一名管理员说。

## “租还”两难难煞众人

一个工作日的上午7时40分，记者在东湖花园网点看到，30个桩位已借空，网点管理员正忙着从下架架推车入桩。“之前借车的，多是租车上菜场、医院的，接下来，上班族的借车高峰就来了。”管理员边说边推车入桩。

另一个场景出现在天一银泰后街，早上9时多，这个才35个桩位的小网早已满了。附近上班族还满了车。因为场地有限，旁边没有临时卸车点，几个准备坐地铁的还车者不得不去前面有人值守的“东门口”网点还车。

自2013年9月，我市首批32个公共自行车网点投入使用以来，目前全市已建成服务网点1240个，投入公共自行车3万辆，累计租车量6400万次，近45万市民办理了公共自行车租借业务。

宁波人对公共自行车的热情，随着网点的不断增加、便利性的不断突进而日益高涨。有数据显示，宁波人日最高租车量达到14.67万次，两年多来，宁波人借过的自行车骑行里程，可以绕地球5750圈。



在天一广场2号门附近的一个网点，记者碰到了周龙德师傅，周师傅平时负责修车，忙时帮着上下架自行车，一刻都不得闲。  
(张燕 胡鸽 摄)

票多一样，潮汐现象并非公共自行车行业独有，它是由市民高度一致的出行规律导致的需求集中性爆发。

我国目前拥有公共自行车的城市，都面临着潮汐问题。无论是附近的杭州、南京、义乌，还是西安、兰州等，只要有公共自行车，就有潮汐问题。“公共自行车服务网点大致可分为商业办公型、居民区型和复合型三种。商业办公型网点早高峰车辆净流入，晚高峰车辆净流出，居民区型网点则与其相反；而复合型网点的车辆可以自行得到补充，实现动态平衡。因而，以通勤为主的出行需求在早晚高峰两个时段内集中性爆发，在居民区和商业办公区网点形成了潮汐现象。”市公共自行车公司运营经理史瞻蔚说。

记者曾在东门口网点采访过服务员毛玉均师傅，“东门口附近以写字楼居多，所以每天下午下班前需要将车桩上到九成满，便于借用；而早上则需要腾出九成的空桩便于还车。”据毛师傅介绍，东门口网点有50个车桩，在早晚高峰时段需要一轮轮地下桩、上桩，通常一天下来需要上下桩800辆车，最多一天达到1000辆。

有限的公共资源导致“潮汐”现象难以彻底解决。据统计，海曙区224个网点中，有176个存在不同程度的潮汐现象，但受到人员管理、公共场地的限制，能够设立下架架并推行有人值守的服务网点仅8个，剩余网点的潜在租车量难以被开发。另外，由于早晚高峰道路资源紧张，调运车调运效率受阻，各网点车辆难以达到动态平衡。

## 多措并举试解难题

虽不能彻底解决，各地公共自行车管理者为缓解或解决“潮汐”现象尝试了多种措施，并且取得了一定的效果。

最彻底的办法是建点扩容和加大调运力度。一种是加大网点投入，如杭州在2011年就逐步建立了储量在300辆—500辆的100个自行车租赁服务中心，来缓解车辆调运和储存问题，还增加了300个临时服务点和5000辆公共自行车。太原、西安等城市也通过增加网点数量、加大车辆投放，来解决潮汐问题。我市也已提前两年完成了公共自行车五年的网点建设和投放任务，目前已有3万辆自行车投放市场，明年还将新建200个网点，投放5000辆自行车。然而，毕竟公共自行车网点设置在交通流量较大的地方，空间资源有限，再者，如果一味为解决“潮汐”问题而加大投入，那么在平时就会造成车辆的闲置。

加大调运也是一种途径。如杭州在2014年推出了“分流还车”、“周期调运”和“应急调运”等举措，来缓解“潮汐”现象引起的“还车难”。苏州对经常发生自行车空缺或者饱和的借还点实行“重点照顾”，设置应急服务站点，早晚高峰时段由工作人员刷卡还车，确保借还车辆快速便捷。我市从2014年初开始，就在海曙、江东部分重要网点推出有人值守服务，2015年

又相继在江北、鄞州推出，目前，四个区有人值守服务网点共计20个，辐射网点可达164个。值守网点租车量以日均500次、辐射网点以日均150次计算，实现了近3.5万次的租车量，约占全市总租车量的37%，与措施实施前相比提高了25%。加大调运对于提高车辆和锁止器的循环利用率、缓解潮汐问题，起到了积极的作用。

“大数据”也在公共自行车领域被广泛应用。如杭州自行开发的“公共自行车实时信息查询系统”，实现了服务点空满位、公交换乘和IC卡充值实时信息查询。苏州公共自行车的各个借还点全部联网，当借还点的公共自行车少于20%或多于80%时，系统就会发出警告，调度车将优先前往这些借还点运输公共自行车。我市对公共自行车的大数据也向公众开放，帮助市民查询网点车辆在桩情况。据了解，在“宁波通”手机APP里，设置了“公共自行车”模块，系统会自动定位用户所在的位置，不断闪烁告知最近的自行车点位，并可搜索指定区域范围内的自行车点位分布图。市民点击自行车点位图标，即可显示网点具体地址、总车位数、剩余车辆、剩余车位、故障车位。这为市民借还车辆提供了方便，但还是不能从根本上解决潮汐问题。

## 社企共治或许可行

除了加大硬件投入、增加车辆调运、大数据信息应用等，我市公共自行车公司还试图通过引入社会力量参与公共服务等路径，解决租还车的“潮汐”问题。

去年6月，公共自行车社企共建服务模式正式开启，并延伸到了企企共建、校企共建。海曙区南门街道周江岸社区是首个“吃螃蟹”的社区。“共建的尹江新苑网点就在社区门口，志愿者服务的对象也是自己小区的居民，直接受益。”该社区有关负责人说。因为有志愿者在早晚高峰期帮忙上下架车辆，更多的居民借得到车、还得了车了。

据了解，尹江新苑网点配备的40合锁止器最多能同时满足40位市民的需求，但在早晚高峰期实际需求远大于40辆，且潮汐现象明显：早高峰的平均租车量为100次，而还车量仅为30次；晚高峰的情况相反：平均还车量可达85次，而租车量仅为20次。实施共建后，该网点的自行车循环利用率大大增加：日最高租车量超400次，是锁止器规模的10倍，日均租车量也提高了14%。这个三市路上的小小租车网点，其利用率跻身海曙区224个网点的前20位，并且实现零投诉。“事实证明，企业与社区共同建设公共自行车网点，是利用最低成本、最有效提高自行车及锁止器周转率的途径之一。”市自行车公司有关负责人说。

据了解，我市目前的1240个公共自行车网点中，三分之一设有下架架点，服务人员通过流动巡检的模式，来缓解公共自行车早晚高峰租还车难问题。另外还有三分之二的网点，因为空间限制等原因尚无下架架点。这位负责人表示，自行车公司欢迎社区、物业公司、企业等利用志愿者、保安等力量，在早晚高峰帮助上下架车辆，为解决公共自行车的潮汐现象出一分力，同时也能真正便利小区居民。自行车公司则会在有条件的网点放置备用车辆。

编辑点评

## 难题需要众人来解

2013年，公共自行车在千呼万唤中来到我们身边。短短两年多时间，3万辆公共自行车出现在甬城街头，45万宁波人成为公共自行车的“铁杆粉丝”，他们借过的自行车骑行里程，可以绕地球5750圈。

在享受公共自行车出行便利的同时，部分热门网点公共自行车早晚高峰时“借不到、还不进”的潮汐现象，也让自行车租用者甚觉烦恼。笔者深夜下班，单位楼下的租赁网点只见锁止器不见车。有时侥幸借到一辆，回家却要连跑几个租赁点才能找到空位还上车。

这种困扰并非宁波独有。在国内许多提供公共自行车租赁业务的城市，公共自行车

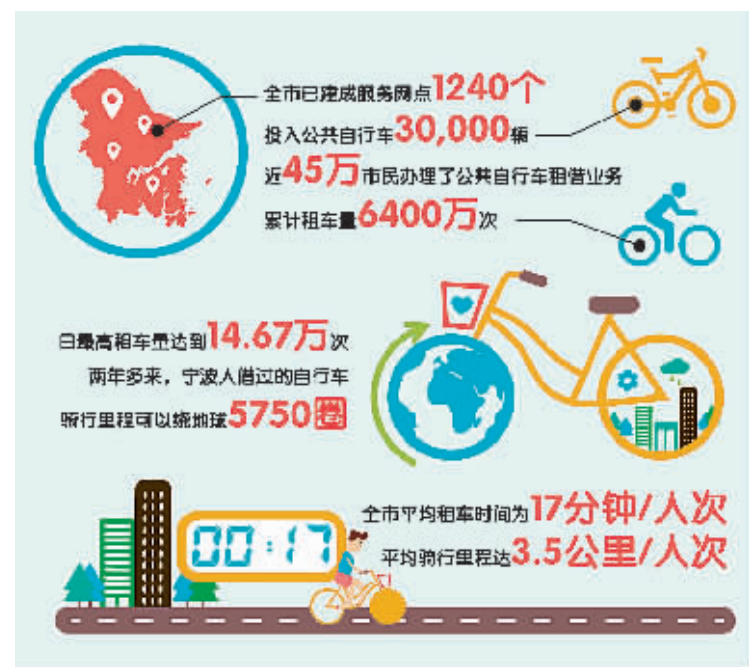
“潮汐”现象普遍存在。各地都在通过建点扩容和加大调运力度来解决这个难题。但公共资源毕竟不能无限地提供，公共自行车“潮汐”现象因而难以得到彻底解决。

难题需要众人来解。引入社会力量参与公共自行车租赁服务，是一种行之有效的方法。海曙区南门街道周江岸社区的尹江新苑网点请居民志愿者在高峰期帮忙上下架车辆，使车辆循环利用率大为增加，日最高租车量超400次，是该网点锁止器数量的10倍，日均租车量也提高了14%，更多的居民能在这个小小的网点借还车。

为解决公共自行车“潮汐”难题主动搭把手，最终受益的还是我们大家。

数说

## 2013年至今 宁波公共自行车相关数据



制图：洪茜茜

相关链接

## 西安公共自行车的停车场式管理

目前，国内绝大部分城市采用锁止器管理公共自行车。虽然“一车一桩”的方法利于管理，但也存在投入成本高、占地面积大等特点。西安的“闸机式服务点”破解了这一难题。

西安在去年8月建成闸机式公共自行车服务站点，就像一个小型的封闭式公共自行车停车场，占地面积基本在200—300平方米，可以一次性容纳150—

300辆公共自行车同时存放，全天24小时提供服务。闸机式服务站点采用有人值守的方式，兼顾公共自行车开卡业务，负责半径3公里内的站点空、满架平衡人工调运。闸机式服务站点设有出入口，采用刷卡出入实现公共自行车的租还服务，无需一车配备一个锁止器，使租还车流程更加简洁方便。此举可极大缓解市民高峰期租、还难的问题。

## 杭州公共自行车系统引入物联网技术

杭州的公共自行车系统，在国内率先运用射频识别、信息通讯、自动控制、交易管理等于一体的物联网技术。这套系统拥有7项国家专利技术。

在公共自行车总部里，有一块直观的实时监控屏，全城所有点位用不同颜色标记出来：绿色是租还持平，无需调剂；红色是

近饱和状态；白色是空缺较多，需要增加车辆。

与刚开始的“租还车基本靠运气”不同，现在杭州市民坐在电脑前，可以通过公共自行车的官方网站查询到每个服务点的情况，在路上也可以应用手机软件查询，大大提高了租还车的效率。

## 私人银行2016年上半年投资策略报告会

前瞻市场机会与风险，布局全球资产配置。《招商银行私人银行2016年上半年投资策略报告会》助您前瞻剖析，谋定而动。

请致电您的理财经理或致电0574-87950069预约参加名额。

活动时间：2016年1月23日（周六）14:00-16:30

活动地点：逸东豪生大酒店一楼东洋厅

主讲嘉宾：招商银行私人银行部高级分析师 陈宏印



微信号：cmbnb0574 95555 cmbchina.com

