

高速不停车电子收费系统 加快推广缘何遇“瓶颈”

独家调查

本报记者 张燕
通讯员 褚惠强

“这次是特地来办 ETC 业务的，前段时间上高速，发现 ETC 比人工收费的方便多了。”昨天上午，在宁波东高速出口东侧的市公路局 ETC 服务处，记者遇到了正在申办此业务的陈先生。

ETC (Electronic Toll Collection) 即不停车电子收费系统，它是目前世界上最先进的路桥收费方式。在车上安装一个与银行卡关联的电子标签后，通过微波专用短程通讯，在车辆经过高速公路收费站时，系统能自动识别并抬杆放行，实现不停车自动扣取通行费。

在宁波，像陈先生这样的车主越来越多，记者发现，宁波高速公路 ETC 用户中，普通车主的比例正在不断提高。随着 ETC 用户的增加，作为目前最先进的高速不停车电子收费系统，ETC 如何才能克服发展瓶颈，发挥更大的作用？

宁波ETC驶入“高速通道”

“今天已经算少了，到中午才二三十笔，上月下旬，几乎天天有上百笔呢。”在市公路局 ETC 服务处柜台前，一名工作人员向记者介绍。

不少人乘坐过带有 ETC 系统的车辆，车辆在上高速时通过 ETC 车道收费口，只需将车速控制在 20 公里左右，只听“嘀”的一声，高速收费口的栏杆就会抬起放行；待下高速时再从 ETC 车道下，经过同样的步骤，装在 ETC 设备中的银行卡扣款成功，车子顺利下高速。

“我朋友早就让我装 ETC 了，但因为我平时上高速不多，所以拖到现在。”陈先生告诉记者，今年春节期间他从普陀山回来，在舟山上高速时发现收费站入口排满了车辆，即使当时是免费通行，司机不需要取卡，也得等上三五分钟。与此形成鲜明对比的是，旁边的 ETC 通道却畅通无阻，随到随过。昨天，知道 ETC 系统好处的陈先生抽出时间来办理相关手续。

“主要是方便，驾驶员不需要带很多现金了。”北仑一家物流公司负责人康先生昨天也在为公司的一辆集卡车办理 ETC 业务。“对于集卡车来说，进出收费站最起码要有一两个刹车和起步，不仅耗时耗油伤刹车，而且很麻烦。现在通过 ETC 车道，司机只需将车速控制在 20 公里左右，系统自动结算、抬杆放行，确实很方便。”康先生还告诉记者，“我们公司的车辆主要在北仑、杭州、义乌、温州等地跑，司机出一趟车身边起码要带上 1000 元，有时候司机在外面过夜，带太多现金不安全。”

另外，车辆过 ETC 通道还有一些优惠。记者获悉，目前我省 ETC 车辆高速通行费可以打 97 折，“一辆车一个月的高速通行费是 8000 元至 1 万元，打折可以省下 300 元左右。”集卡车司机王师傅说。

随着司机对 ETC 熟悉程度的加深，我市 ETC 车辆快速发展起来。据市公路局收费公路管理处统计，目前我市 ETC 车辆已经超过 15 万辆，较去年一年就增加 6.67 万辆，同比增长了 85%。“货车中，仅国际标准的集装箱车能装载 ETC 设备，全市约三分之二的国际



高速出口 ETC 通道 (右图) 和人工通道对比。



车主在办理 ETC 业务。

(张燕 褚惠强 摄)

趋势还在不断增长。”ETC 服务处主任钱小平介绍，在我市，近十分之一的私家车也装上了 ETC。而据市交通委主任劳可军介绍，下一步我市将加快推进“互联网+交通”建设，将 ETC 作为智慧交通的重要内容，加大推广力度。

在 ETC 车辆发展的同时，ETC 的设施也在迅速发展。从本月初开始，高速公路宁波、宁波东、宁波西、北仑和穿山 5 个收费站正式开通第二条 ETC 车道，这意味着，在原来这些收费站“一进一出”的 ETC 车道上，又增加了一“进一出”，大大方便了 ETC 车主。据悉，目前宁波境内高速公路共有 ETC 车道 100 余条，除了杭州湾跨海大桥海天一洲景区不具备设置条件外，其余 40 多个高速公路收费站实现了 ETC 车道全覆盖。据了解，我市还将继续大力推进 ETC 多车道建设，今年全市 ETC 车道占比将达 28%，“十三五”末将达到 35%。

高效节能“秒过”收费口

“快捷高效，缓解拥堵，这是 ETC 最大的优势”，市公路局收费公路管理处副处长张宇介绍，1 条 ETC 收费车道相当于 5 条人工收费车道的通行能力，车辆通过收费站的平均时间由 14 秒降低到 3 秒，通行效率大大提高，能有效缓解高速公路收费站出入口车流高峰期的拥堵现象。昨天下午 5:30 分左右，记者在宁波东高速收费站观察，发现 ETC 车道相对较窄，通常车辆驶入后 3 秒左右能完成通行，但六条人工收费通道，有 8 个收费岗亭（有些收费通道设置了前后两个收费岗亭），车辆还是排起了长队，通行效率远不如 ETC 通道。

另外，ETC 通道符合低碳经济的趋势。据测算，通过建设应用 ETC 系统，可以节约近 87% 的收费站扩建费用，降低约 20% 的人工与服务成本。另外，对于车辆而言还能节能减排，更加绿色环保。与人工收费相比，ETC 车辆通过收

费站，燃油消耗平均可以降低 20%，二氧化碳排放减少约 50%，一氧化碳减少约 70%。有数据显示，ETC 通道日均流量 3.84 万辆次，约占高速通行量的 30%，也就是说，每百辆车中就有 30 辆使用 ETC，这在很大程度上提高了环保性。

也正因为如此，浙江省从 2010 年 4 月开始推广发展 ETC，到 2011 年底，我市在沪杭甬、沈海、宁波绕城、甬金等高速的部分收费站设立了首批 24 条 ETC 车道，次年又扩建了其他出口的 ETC 车道，基本实现了高速公路收费站 ETC 车道全覆盖。而去年 9 月底，全国累计建成 ETC 专用车道 1.2 万余条、人工刷卡车道 5 万余条，ETC 用户达 2171.5 万户，高速公路电子不停车收费实现全国（除港澳台地区）联网，这让宁波 ETC 车主在全国范围内都可实现“秒过”收费口。

据测算，“十二五”期间，我市进出高速不停车收费车流量累计约 6000 万辆次，总计减少交通延误时间 110 余万小时，减少碳排放量 3800 余吨，节省燃油消耗 180 余万升，有效促进节能减排，推进生态交通建设，取得了良好的经济和社会效益。

结算系统成 ETC 发展瓶颈

在一些发达国家，收费公路的“不停车收费”占据了很大比例，如美国纽约、洛杉矶、奥兰多等有收费公路的城市，十个收费通道中有八个是“EASY PASS”（即电子化的不停车收费），人工收费车道仅占约 20% 的比重。与此相比，宁波还有明显的差距。

那么，高效便捷、绿色环保的 ETC 发展，到底被卡在了哪里？记者发现，结算系统是 ETC 最大的瓶颈。“一个多月前我就来办理过 ETC，但被告知需要办理中信或工行等指定银行卡。”车主姚先生说，待他办完指定的银行卡，又因为种种琐事耽误下来，这次如果

不是想到清明小长假能用上，他还没那么快来申请 ETC 业务呢。

记者发现，由于高速公路路网属于不同的业主单位，如宁波境内的高速公路就属沪杭甬、北仑港、交投等不同业主单位所有，所以在全国范围内，高速公路的结算都是各省统筹，也就是说，司机在高速出口交费并不归该收费站所有，而是需要省里统筹。目前，我省主要指定工行和中信两家银行可绑定 ETC 业务。另据了解，我市 ETC 结算的金融机构范围正在扩大，从去年 9 月起，我市又新增了农村信用联社（包括鄞州银行）作为合作发行银行，有效完善了城乡 ETC 一站式服务网点体系，今年还将进一步新增服务网点，方便车主办理业务，但这与广大车主的期望仍有差距。

就在发稿前记者看到一则新闻：全国高速公路 ETC 开始支持支付宝办理，虽然这一服务目前仅限于山东高速集团，但相信随着各方关系的理顺，作为支付宝的“家乡”，浙江高速公路也有望进行手机 ETC 支付收费。

“ETC 并没有被大部分车主使用，原因是很多人认为人工收费‘也不算太麻烦’。”一名业内人士指出，要改变这种思维，一方面要加快 ETC 车道的建设，让更多车主看到 ETC 的便捷性，另一方面要加大 ETC 的推广，让车主们使用了以后就喜欢上 ETC。“就像十年前极少有人认同网购，但现在就连老太太都会网购一样。”

记者认为，ETC 的推广确实值得重视。ETC 设备需要车主自行购买，但并不是所有车主愿意“埋单”，如果采用限时免费赠送，可能会吸引很多用户加入。另外，高速业主可短时期或在某个时间段，推行 ETC 车辆的通行费大幅折扣以吸引车主。这一方面，我们可以借鉴国外成熟经验。

国际上发展 ETC 最快的国家之一日本为例，除了政府为车子提供 ETC 设备的补贴外，高速公路管理公司也制定了多种通行费优惠措施，给用户带来实惠。该国规定，用户利用 ETC 缴费，不仅可以得到 3% 到 8% 的返点，在不同的时段和不同的路段还有不同幅度的折扣，如早晚优惠、深夜优惠、节假日优惠等。不同的高速公路管理公司，不同的路段，优惠幅度也不尽相同，早晚优惠通常是在 8% 到 10%，节假日优惠通常在 30% 到 50%，深夜优惠为 50%。由于夜间的优惠幅度很大，日本许多物流公司跑运输的大卡车基本上在晚上上路。日本高速公路电子收费系统的全面使用产生了巨大的经济效益，不但使用户减轻了通行费负担，随着收费站员工需求的减少和高速公路利用率的提高，高速公路管理公司的利润也实现了大幅增长。



(张燕 褚惠强 摄)

相关链接

ETC 办理方法

对于私家车车主而言，办理 ETC 首先需要一张中信银行、工商银行或农村信用联社（包括鄞州银行）的银行卡（最好是信用卡），然后携带本人身份证、车辆行驶证原件及复印件到指定银行或市公路局 ETC 服务处办理。由于 ETC 涉及设备的安装，因此办理时最好开车前往。一辆车对应一台 ETC 设备。

目前，我市 ETC 办理网点主要为指定的上述银行（信用联社）网点及位于高速宁波东出口的市公路局 ETC 服务处等，共有上百家。今年还将进一步新增服务网点，方便车主办理业务。对于国际标准集装箱车辆的 ETC 业务办理，近期市公路局将在北仑集运基地开设专门办理网点，以降低物流企业成本。

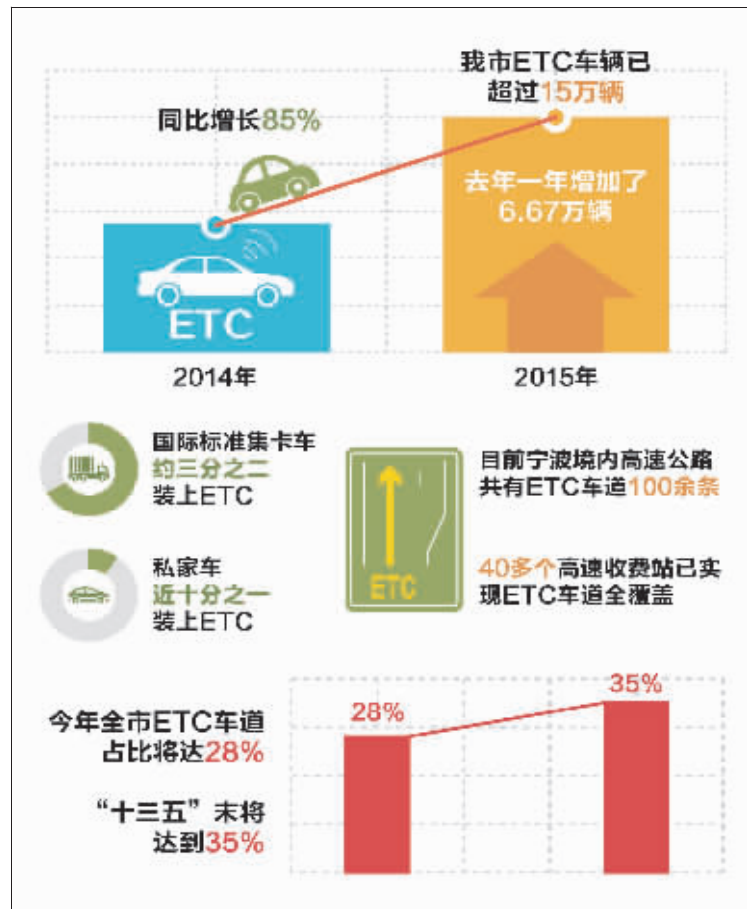
ETC 也享受高速免费通行

对于不少市民担忧的，ETC 在高速免费通行期间是否会被扣费问题，市公路局表示，ETC 作为高速公路收费体系的组成部分，也根据国家的相关规定实行免费通行政策。在免费通行时间内，7 座（含）以下小型客车使用 ETC 通行高速公路是免费的。免费通行期间，ETC 正常使用，但不产生费用，广大安装 ETC 的车主可以放心驾驶车辆通过

ETC 专用车道。免费通行期间，车辆最好也是 ETC 通道进，ETC 通道出。ETC 车辆通过专用车道时，请保持 20 码左右的通行速度，一车一杆，确保安全。ETC 车主可登录浙江 ETC 用户服务网（www.zjetc.net 或 www.zjetc.cn）、“浙江 ETC”微信公众号或下载“浙江 ETC”手机 APP 软件，进行通行费用的明细查询。

数说

我市 ETC 发展现状



ETC 的两大优势

