

城市的交通拥堵与停车位紧张给私家车的便捷带来不便，越来越多的人尝试着租赁一辆电动汽车，转向“汽车共享”。然而配套设施的不完善，让不少人仍持观望的态度——

汽车共享

宁波准备好了吗？



“知豆”电动汽车。

(冯瑾 摄)

新闻聚焦

本报记者 冯瑾
宁波记者站 陈云松
通讯员 应科苗

汽车的使用确实为市民出行带来了便捷，然而城市的交通拥堵与停车位紧张给这层便捷蒙上了一层“阴影”。如何既提高生活品质与工作效率，又减少交通堵塞，德国不来梅提出了一个“两全其美”的新思路——汽车共享，即许多人合用一辆车，开车人对车辆只有使用权，而没有所有权，有点类似于在租车行里短时间包车。

最近，在宁波市区，纯电动汽车——“知豆”开始试行这种“不来梅式汽车租赁”，黄黑色外形酷似“Smart”的汽车在街头不时可见。这款新能源纯电动汽车，目前以月租体验的形式在宁波市区投放。不久之后，它将以分时租赁的“姿态”出现在市区的大街小巷。

显然，宁波市民对汽车的传统需求正在发生一场变革，这场变革带来的将是一个全新的概念——“汽车共享”。显然，它为解决城市交通拥堵提供了一种可能。但是，面对“汽车共享”，推动电动汽车租赁，宁波准备好了吗？

电动汽车租赁体验火热

“电动汽车还有租吗？”“体验期只有两个月，那之后能不能换个登记人继续以体验价续租呢？”……最近一个名为“轩悦行”的微信群里，滚动咨询电动汽车租赁的信息一条接一条，身为群主，同时又是负责电动汽车租赁推广的负责人显得有些应接不暇。

“不仅仅是微信、QQ群里的在线咨询，每天我们部门还要接到上百个求租热线，真有点应付不过来。”宁波轩悦行电动汽车服务有限公司知豆汽车分时租赁工程部负责人感叹道。“知豆”电动汽车租赁在宁波市区上线才一个多月，没想到市场反响这么热烈，首批1100辆车子早被抢租一空，下个月公司还计划投放一批车子。

其实，电动汽车租赁业务去年就已在宁波问世。去年9月，宁波市小时代新能源汽车销售服务有限公司率先和邮政系统合作，在物流快递领域投放了100辆新能源快递车。“租金每月2200元，一年起租，我们公司租了5辆，现在用着都不错。”宁波某快递公司负责人介绍。

“小时代”推出的电动汽车种类还挺多，既有使用上下班代步的吉利熊猫，又有使用物流快递的东风小面包、福田轻卡，还有使用商务用的华泰SUV，月租价

格从990元到4900元不等，有全包上路，也有不带保险的各种套餐。但是运行大半年以来，公司负责人卢山说，目前来看，物流快递车租赁供不应求，商用型推广形势也不错，但家用型小车推广不太乐观。

但“知豆”公司此次推广的电动汽车租赁主要瞄准公共交通市场。去年9月，“知豆”已经在宁波试点上线，今年4月进入宁波市区市场，初期和保险公司合作推出月租优惠体验价，150元/月。这个月起体验价已上调为300元/月，但体验期只有两个月，再往后续租，月租可能要800元至900元。

不过“知豆”公司想要长远发展的并非月租，计划推广分时租赁模式，即以时租和日租的模式，时租每小时15元，平均每分钟不到3角，日租60元封顶。目前“知豆”公司正在和海曙、江北两区多个对外开放的公共停车场洽谈合作，计划推出首批公共租赁网点，未来租电动汽车，就像租用公共自行车一样方便。

省钱好停车却充电不便

“知豆”电动汽车外观小巧精致，理论上充满一次电可以跑100多公里，最高时速可达100公里。已经体验了一个月的市民陈亚芳说，她算是第一批吃螃蟹的人，车主要用于上下班代步。

“市区的路况，开开四五十码是没有问题，完全可以满足所需。”微信群里，不少体验者对电动汽车的车速、使用成本都较为满意，而且这款电动汽车跟想象中的电动汽车不一样，无需配备专用的充电桩，普通的家用220伏电压都可以充，只需配上一个16A的转换插座就行。“但如果跑路时间较长，充电仍是个问题。”有体验者反映。记者了解到，目前市区里为数不多的电动汽车充电桩都是快充站，并不适合“知豆”这种慢充类型的车。

针对家用型来说，企业商务用车换成电动汽车管理更方便，成本省得更多了。位于南部商务区某外贸公司就向“小时代”租赁了三辆商用车，全价包年租金15万元以内，给刚刚起步的公司减轻了资金压力。但电动汽车日常使用中只能在公司楼下充电，寻找市区已建好的快充站也不大容易。

300元/月的体验价，引起市民抢租，但若上调到每月800元或900元，不少市民可能会再考虑一下是否租赁。网友“心心”现在也租了一辆“知豆”，她算了一笔账，“平时上下班滴滴打车也就十几元，没必要再花15元租车，还得找租还网点，而且自己开车还要额外承担交通风险。”

智能租车有望破还车之困

“小时代”负责人卢王也表示，实现“汽车共享”，推进公共电

汽车分时租赁，充电设施建设、还车停车位布局是关键。宁波在全市最早“试水”公共电动汽车租赁。

596辆知豆公共电动汽车，312个充电桩位，53个覆盖城乡的充电站点。在宁波，自去年9月开始推行公共电动汽车租赁服务以来，已实现充电站点城乡全覆盖，其中城区站点28个，乡镇站点25个。宁波电动汽车租赁实行会员制管理，采用分时租赁方式。目前宁波全县有2600多人成功申请了知豆会员，每天租赁量近5000次。

尽管设置了不少充电桩位和充电站点，但在实际的运行中，有限的土地资源，还是让不少市民感到还车不便。今年起，宁波推出手机APP软件“小灵狗”，实现智能化“寻车、预约、开门、停车、还车、锁门”等快捷操作，并且能做到随租随还。

通过这款软件，新增了600多个虚拟还车点。“这些点都与周围50米的公共停车点相连，实现就近还车，通过手机就可以找到。”宁波分享走电动汽车共享有限公司以知豆汽车租赁为主营业务，该公司一位相关负责人说，随时随地还车可以让车辆分时租赁成为可能，这就提高了公共电动汽车的流转率和使用率。

目前宁波公共电动汽车租赁执行的收费标准为0.3元/分钟、15元/小时、60元/天，市民可以通过刷卡或手机APP两种方式租车。此外，电动汽车上集成了广播、音乐、导航、旅游指南等功能，可以满足不同人群的多样化需求。

今后“分享走”公司还将推出“知豆”长租业务，即缴纳一定的保证金后，将车“借走”，可按月或按年收费。每辆“知豆”价值约10万元。

根据相关测算，每投入1辆知豆电动汽车，每年可减少尾气排放300千克以上，这相当于1天300人释放的二氧化碳。“电动汽车租赁，在一定程度上可以解决城市停车难的问题，减少私家车的使用，还可以为其他类型的用车提供补充，这就是我们一直倡导的‘汽车共享’理念。”在“轩悦行”副总裁何鹏看来，“汽车共享”的终极目标就是打造智能信息平台，建立汽车租赁的大数据平台。

城区将新建6个快充站

眼下汽车技术发展的脉络已经很明显地转向了车用动力的新能源化以及交通的智能化。在共享经济的理念下，将车辆接入互联网平台进行分时租赁，既能使车辆利用率最大化，降低出行成本，也能缓解多数城市交通拥堵及其环境污染等问题。

近年来国家积极推广新能源汽车，很多市民却“不买账”。一个重要原因是，充电的配套设施不完善，新能源汽车跑不远。因此，推动新能源汽车分时租赁，实现“汽车共享”，充电设施建设必须先行。此前，在国家出台的《关于加快新能源汽车推广应用的指导意见》

中，共提出了6个方面25条具体政策措施。其中“一号”措施就是，加快充电设施建设，制定实施充电设施发展规划，完善充电设施用地政策和用电价格政策。

建设电动汽车充电桩，国家电网公司布局较早。去年国网宁波供电公司承担了沈海高速宁波段4个服务区8座快充站的建设任务，分别为南岸、慈城、奉化、宁海服务区对向各2座。目前，这8座快充站已经全部建成完毕，每个快速充电桩配置2个120千瓦充电桩、4个直流充电桩，可同时为4辆电动乘用车提供单车最高60千瓦的快速充电服务。

据宁波供电公司工作人员介绍，此类充电桩已与比亚迪、北汽、众泰、江淮、奇瑞等比较常见的汽车品牌电动车车型实现了充电的无缝对接，但是还不能满足特斯拉等电动车车型的充电。今年宁波境内高速将实现电动汽车快充站全覆盖。范围涉及杭甬高速、甬台温复线、宁波绕城、穿山疏港等高速5个服务区共10个快充站。

值得一提的是，今年城区电动汽车快充站的建设也将“提速”。在城区已建成的2个电动汽车快充站，即文化广场和石碶快充站的基础上，电力部门还将新建6个电动汽车快充站，包括镇海、北仑各1个，余姚、奉化各1个，鄞州、海曙各1个，每个快充站有8个车位。

市能源局相关负责人表示，当前根据国家政策要求，省政府制定的加快电动汽车充电基础设施建设的相关政策正在进行意见征求，待省级政策正式发布出台后，宁波将同步出台相关规范性文件。目前省政府下达的第一批充电设施建设计划中，宁波要承担建设1500个充电设施的任务。今年这项任务将全面启动。

“第一批建设任务中包括了快充站和慢充站，还有家用的自建充电设施。”这位负责人说，眼下宁波相关前期准备工作已完成，不久将出台的规范性文件意见中还将涉及充电设施的配比问题，诸如公共停车场充电设施、党政机关、企事业单位充电设施建设都要达到一定的配比。

新闻背后的热词

汽车共享

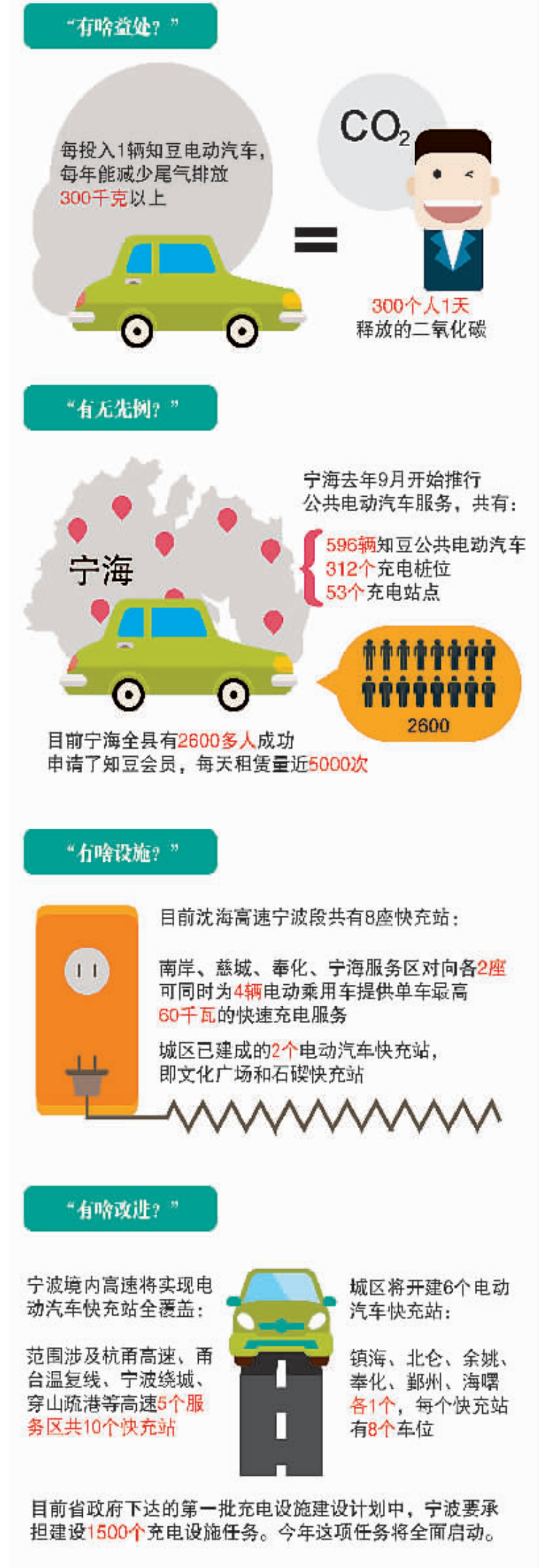
汽车共享模式是介于私家车和公共交通之间的交通创新模式，是共享经济形态的一种，正逐渐改变着现代都市的节奏，日益成为一种风潮。

汽车共享是指车辆的所有权与使用权分离，即一种以“个人不拥有且个人使用”为特征的汽车使用方式。随着新能源和互联网汽车探索的逐步深入，汽车共享逐步成为解决人们出行需求的重要方式。汽车共享的价值在于

免除用户买车的前期投资及一系列更大的后续开支。服务供应指汽车共享的地理覆盖面、服务在既定时间的可得性、用户获得服务的便利度。其中，服务可得性要求汽车共享服务商保有较大规模的车队，以便应对高峰时段的用车需求。

汽车共享模式最大的意义是能够有效减少尾气排放，减少占用能源和土地，提高社会资源的使用效率，是一种可持续发展的新模式。

数说



制图：洪茜茜

公告

按《住房城乡建设部关于建筑业企业资质管理有关问题的通知》(建市[2015]154号)、《住房城乡建设部办公厅关于换发新版建筑业企业资质证书的通知》(建办市函[2015]870号)和《关于我省换发新版建筑业企业资质证书的通知》(建建发[2015]421号)等文件要求，所有取得建筑业资质证书的企业须在2016年6月30日前换发新版资质证书(脚手架作业分包和模板作业分包除外)的劳务分包企业暂不换证)，自2016年7月1日起，旧版建筑业企业资质证书失效。

宁波地龙非开挖工程技术有限公司、宁波正平智能装饰工程有限公司、宁波市盟高设备安装有限公司、宁波市华宇环保科技有限公司、宁波市乐劳劳务派遣有限公司、宁波名仕建筑装饰有限公司、宁波凯瑞达人力资源有限公司、宁波高宏建设有限公司、宁波永顺市政建设有限公司、宁波德瑞铭智能工程有限公司、宁波向东建筑设备租赁有限公司、宁波市力多建筑劳务有限公司、宁波市恒源建筑装饰工程有限公司、能士智能港科技发展有限公司、宁波江东郑扬建筑装饰工程有

限公司、宁波市世纪园林有限公司、宁波市春江园林工程有限公司、宁波市立德现代装饰工程有限公司、宁波市江东阳丽室内装潢有限公司、宁波市江东恒盛装饰工程有限公司、宁波世纪华远建设有限公司、宁波日创建筑装饰工程有限公司、宁波泰升建设工程有限公司、宁波市江东精华装饰工程有限公司、宁波广厦建筑装饰设计工程有限公司、宁波佳图环境艺术设计院有限公司等企业未按照文件要求，在“浙江省建筑市场监管与诚信信息平台”进行企业备案和递交换证申请。请以上企业立即与我局联系换证事宜，如放弃换发新版资质证书，请提交放弃换发新版资质证书的书面材料(书面材料需加盖企业公章、企业法人代表签字)。

逾期未向江东区住房和城乡建设局递交换证申请，视为直接放弃建筑业企业资质证书。

联系人：郭老师 联系电话：87838737
联系地址：江东区彩虹南路15号606室
江东区住房和城乡建设局
2016年5月12日