

## 《新华一波罗的海国际航运中心发展指数报告》发布 宁波舟山港 跻身国际航运中心行列

7月14日,《新华一波罗的海国际航运中心发展指数报告(2016)》在上海发布。综合评价结果显示,全球十大国际航运中心中,新加坡、伦敦、香港依旧位列前三,上海居第六位。宁波舟山港跻身国际航运中心行列。

《新华一波罗的海国际航运中心发展指数报告(2016)》由新华社中国经济信息社和波罗的海交易所共同编制。根据指数报告,2016年全球前10位的国际航运中心分别为新加坡、伦敦、香港、汉堡、鹿特丹、上海、纽约、迪拜、东京、雅典。中国广州、青岛、天津、深圳、厦门、大连等港口也跻身国际航运中心行列。

随着航运中心发展方式不断转型升级,航运服务逐步成为国际航运中心发展的核心驱动力。航运服务主要包括航运经纪服务、航运工程服务、航运经营服务、海事法律服务、航运金融服务

## 上半年全市国税收入680.85亿元 97%税收减免为征前直接减免

本报讯(记者董娜 通讯员沈雅雯 施斌)笔者昨日从市国税局了解到,今年上半年,全市国税系统共组织税收收入680.85亿元,同比增长5.2%。

据统计,今年上半年,全市国税系统完成国内增值税387.56亿元,同比增长8.2%,增收29.31亿元。增值税直接收入296.37亿元,同比增长10.1%;完成企业所得税133.48亿元,增长9.2%;完成国内消费税145.11亿元,下降1.5%;由于汽车销售不景气,加上小排量车的车辆购置税减半征收政策导向,半年度全市车购税收入14.69亿元,下滑23.2%。

笔者注意到,行业税收出现了结构性调整。今年前6个月,装备制造业税收处于领先地位。由于我市生产的部分新车型畅销带来增量税源,汽车行业税收增长26.5%;电气器材、电信设备、专用设备等技术含量相对高、研发投入大的行业税收增长

## 牵手国内最大跨境贸易综合服务商 宁波国际商会会员抱团建平台

本报讯(记者俞永均 通讯员张忠)在昨日举行的主题为“创新与发展”的国际化经营论坛活动中,市贸促会、宁波国际商会与亿赞普集团旗下的“丝路亿商”签订了战略合作协议,双方将合力打造面向宁波中小外贸企业的跨境贸易服务大平台,在跨境贸易国际金融服务、跨境贸易物流仓储体系搭建、跨境贸易产业园区建设等方面展开实质

## 北京: 生产性服务业已占半壁江山

记者14日从北京市发展改革委获悉,《北京市人民政府关于进一步优化提升生产性服务业加快构建高精尖经济结构的意见》正式印发实施。经过10多年发展,北京市生产性服务业逐步发展壮大成为占据首都经济半壁江山的主导性产业。

数据显示,“十二五”时期,北京市生产性服务业规模持续快速扩大,增加值年均现价增长12.6%,占地区生产总值比重提高5.4个百分点,对首都经济发展的贡献稳步提升。2013年北京市成为全国首个生产性服务业规模超万亿元的城市。

2015年,北京市生产性服务业实现增加值12160.3亿元,比2005年翻了两番多,占全市GDP比重达52.9%,并创造了70%左右的国地税收入。其中金融、科技、信息三大行业对GDP现价贡献率达62.1%,有效支撑了首都经济的稳定增长。

北京市发展改革委相关负责人表示,生产性服务业可以像商

务和船舶维修服务。评价结果显示,中国在航运服务方面正取得不断进步。

近年来,中国大力推动“一带一路”战略。在“海上丝绸之路”建设中,航运业发挥着先导作用。中国经济信息社副总裁苏亦志认为,近年来在亚洲地区经济贸易快速发展的前提下,国际航运资源向亚洲地区尤其向中国进一步集聚,国际航运中心东移趋势明显。

根据指数报告的研究,中国港口在“海上丝绸之路”沿线港口中表现积极,入选港口货物吞吐量占总样本的72.21%。此外,“海上丝绸之路”沿线国家(或地区)班轮运输指数整体呈稳步上升趋势,与全球航运网络的连通程度越来越高。

波罗的海交易所总裁潘杰明说,航运界目前总体状况不佳,运力过剩。对于航运企业来说,这既是威胁亦是机遇,希望指数报告能帮助其作出选择。

(据新华社)

## 宁波破获两起刷单炒信案件 大数据成网络交易乱象“照妖镜”

本报讯(记者殷聪)刷单炒信让“刷手”赚了刷单费,网店收获了排名及人气,然而消费者很有可能因被误导而造成损失。近日,记者从宁波市市场监督管理局获悉,宁波已与淘宝网建立“电子证据协查机制”,通过大数据分析让刷单炒信等网络交易乱象“无所遁形”。

日前,北仑区市场监督管理局在淘宝网的协助下,破获了两起刷单炒信案件。涉案商家均为天猫平台开设网店的北仑辖区公司,其中一家经营男装,另一家经营保管箱。“北仑以往也曾查处过刷单炒信行为,但这些刷单炒信行为大多是在办理其他案件的过程中发现的。通过大数据破获刷单炒信案件,在北仑区尚属首次。”北仑区

市场监督管理局稽查大队王亦云告诉记者。

一些商家往往联合刷单公司,通过“空包件”等方式实现刷单,最终完成虚假交易,从而提高其网店的信用。“刷单炒信案件破获过程中,取证是难点。刷单公司操作手法隐秘,给取证造成了不小的难度。”王亦云说,商家往往存在侥幸心理,认为刷单公司手法高明,不会被查获。

通过大数据获得商家的原始数据,使得确定网络商家是否存在刷单炒信行为变得十分便捷。王亦云告诉记者,与淘宝网合作后,淘宝网通过大数据查询方式,一旦发现商家存在刷单嫌疑,便会将相关数据抄送给相应的市场监督管理部门。

## 13家甬企入选首批浙江制造业网络销售示范企业 宁波制造“触网”转型高潮迭起

本报讯(记者易鹤 通讯员储昭节)只要营销得当,工业品也能实现网上大卖。三年来,赛克思液压依靠电商开辟出市场新蓝海,网络业绩稳居公司总收入的“半壁江山”。近日,赛克思液压入选首批浙江制造业网络销售示范企业,一同入选的还有方太、太平鸟、奥克斯、广博等12家甬企。

制造业网络营销是指制造业企业以现代营销理论为基础,借助网络、通信和数字处理技术,将产品规划、产品开发、网站设计、网店运营、品牌推广和产品分销等整合

的营销模式。首批浙江省制造业网络营销示范企业共有84家,此次宁波有13家企业上榜,总数位居全省前列。

去年11月,为加快推进制造业网络营销工作,省经信委出台相关指导意见,提出力争到2020年,实现规模以上制造业企业网络营销全覆盖,网上采购和销售的比重大幅度提高,全省制造业网络营销发展水平处于全国领先地位。

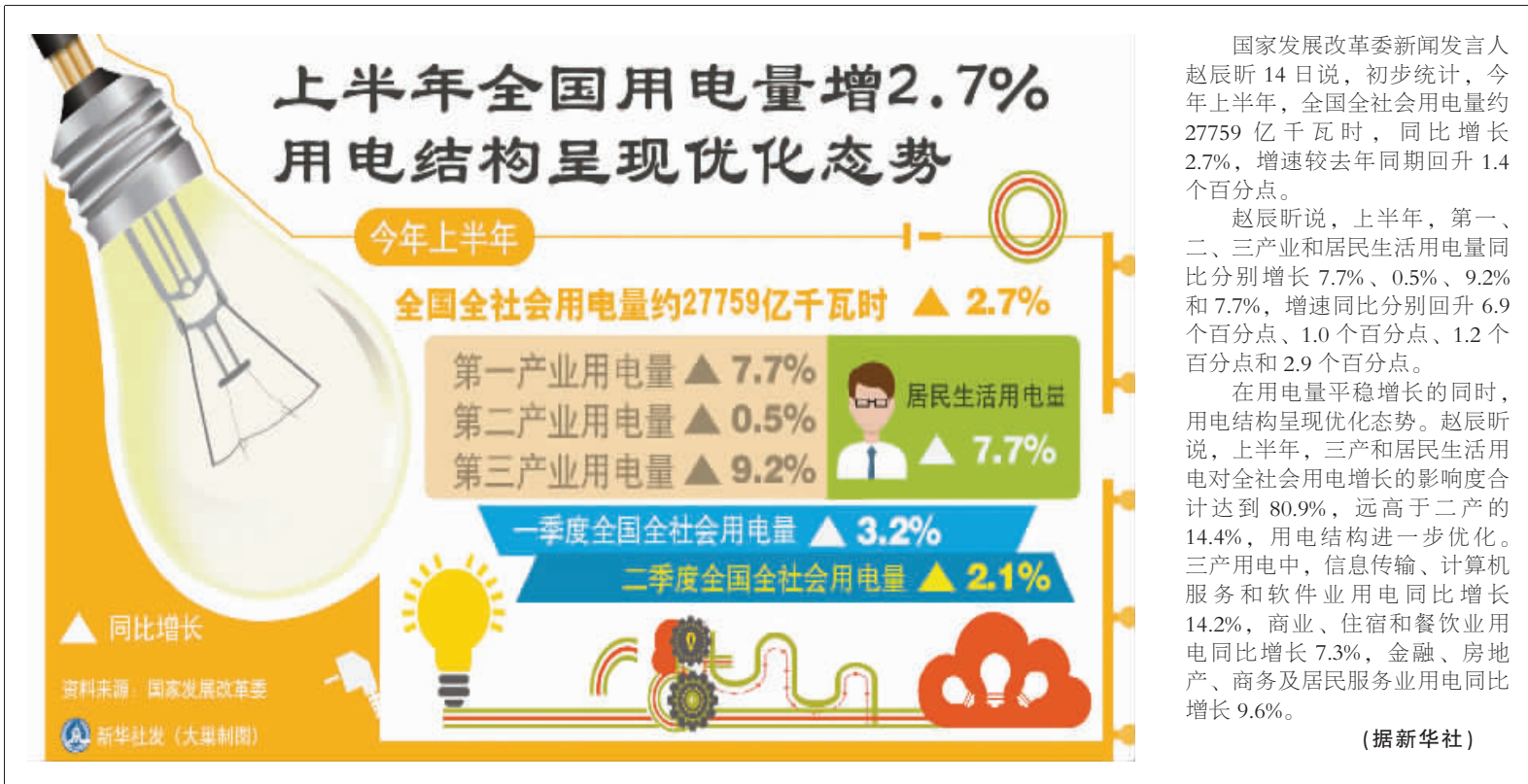
据市经信委有关负责人介绍,早在2014年,我市就出台了工业企业“电商换市”扶持政策,力推

据介绍,在网络商家存在刷单炒信行为的情况下,买家的收货地址与实际物流地址常常不一致,从中可以看出明显的造假痕迹,而且快递公司的承运单号也经常重复使用。这些造假行为自然逃不过大数据的“火眼金睛”。“在此次淘宝网提供的证据中,其中一家网店的发物流流程记录单与其他网店的发物流承运单号完全一致,存在明显的刷单嫌疑。”王亦云告诉记者,面对证据,被约谈的两家网络商家承认自己存在刷单炒信行为。

虚构式的打折返利、“刷单”式的信用造假、“马甲”式的身份隐藏、“失联”式的逃避惩罚等网络违法经营行为,近年来在第三方网络交易平台上时有发生。宁波市

市场监督管理局网络市场监管处副处长张润生告诉记者,大数据的应用已成为刷单炒信等网络交易乱象的“照妖镜”。今年前6个月,宁波已收到淘宝网提供的16份存在刷单嫌疑的商家数据。

张润生还告诉记者,宁波近期有望成为首批加入全国网络交易平台监管服务系统的城市。该系统将整合企业注册信息、网店(经营者)主体信息和网络公共信息,获取、校验网店(经营者)的真实身份等,并以多种形式向社会进行公示,以便于社会各界进行在线查询。该系统还将实行网络交易刚性失信惩戒,对严重违法的网络经营者实施全网范围的“限期市场禁入”。



国家发展改革委新闻发言人赵辰昕14日说,初步统计,今年上半年,全国全社会用电量约27759亿千瓦时,同比增长2.7%,增速较去年同期回升1.4个百分点。

赵辰昕说,上半年,第一、二、三产业和居民生活用电量同比分别增长7.7%、0.5%、9.2%和7.7%,增速同比分别回升6.9个百分点、1.0个百分点、1.2个百分点和2.9个百分点。

在用电量平稳增长的同时,用电结构呈现优化态势。赵辰昕说,上半年,三产和居民生活用电对全社会用电增长的影响度合计达到80.9%,远高于二产的14.4%,用电结构进一步优化。三产用电中,信息传输、计算机服务和软件业用电同比增长14.2%,商业、住宿和餐饮业用电同比增长7.3%,金融、房地产、商务及居民服务业用电同比增长9.6%。

(据新华社)

## 创新驱动甬探索

是科研高地也是贴心智库

## 中科院宁波材料所演绎“双面”精彩

见习记者 金晶  
本报记者 易鹤  
通讯员 陶永怀

除了搞重大科研,科学家还能做什么?中科院宁波材料所的答案是当好区域发展的“贴心智库”。据了解,由该所负责的《宁波新材料联合研究院建设方案》即将发布,该所制订的《宁波新材料“十三五”规划》和《浙江省新材料产业“十三五”规划》也将相继面世,为地方经济发展的科学决策提供参考。

据中科院宁波材料所所长崔平介绍,近4年来,在搞好重大科研项目攻关的同时,中科院宁波材料所先后承担了《材料创新发展战略》《浙江省新材料产业“十三五”规划》《浙江省氟硅材料产业布局与规划调研报告》以及《宁波新材料产业发展规划》《宁波市新

装备产业三年行动》《宁波“机器人换人”现状、瓶颈、制约及对策研究》等12个战略咨询课题。

以高端智力参与重大战略咨询,是宁波材料所打造区域发展“贴心智库”的缩影。“作为区域技术创新平台,我们汲取地方营养,在服务国家需求的同时,也着力服务区域经济社会发展。当前浙江、宁波正处在转型升级关键阶段,科技、产业发展等大课题都需要我们发挥优势和特长。”崔平说,中科院宁波材料所立足当前国内外新材料及相关产业的发展,结合地方实际,跨领域组织专家、学者及企业界人士,围绕经济、社会及科技发展的全局性问题,开展战略咨询研究,为国家和区域产业发展理清思路,为地方政府相关政策出台提供参考,扮演着新型地方智库的角色。

围绕创新型国家建设和创新驱动发展战略,中科院宁波材料所积

极提出咨询建议,促进科技创新与经济社会发展深度融合。《材料创新发展设计发展战略》是该所接手的首个国家级咨询项目。在薛群基院士带领下,该所召集科研机构专家、学者20余人,调研了近50家国内外的创新设计典型企业和中科院物理所、上海飞机设计研究院,最终完成这一项目。该所还与中科院武汉文献情报中心合作,开展能源、新材料与先进制造发展态势分析,最终提出了我国主要材料领域的材料创新设计路线图。目前,该路线图已被收录于《中国创新设计路线图》一书中,其中的创新设计已成为“中国制造2025”和国家“十三五”规划的重要内容。

“作为区域发展新型智库,我们更强调贴心接地气。”中科院宁波材料所规划战略部相关负责人表示,从2013年12月至2015年10月,该所调研团队走访了国内外近300家大

型企业、行业协会、风投金融与咨询机构,几经研讨,提出了各领域的发展方向、发展目标、重大工程以及具体措施,为宁波新材料产业的可持续发展提供决策依据。

为呼应地方发展需求,近年来,中科院宁波材料所积极吸纳海内外人才,建立智库专家团队,不断提高智库工作的前瞻性与科学性。目前,该所在材料、新能源、先进制造、生物医学工程等领域已拥有包括院士1人、国家千人计划25人、省级千人计划55人在内的一支人才队伍,并集聚了近80位国际知名科学家。此外,该所还建成了由470多名各领域专家组成的咨询库。

目前,中科院宁波材料所还与全国26个省(市)、自治区的400多家企业开展合作,让智库专家深入企业调研,了解产业发展的前沿信息和市场需求。

(据新华社)