

夜间跨高铁架设超高压线

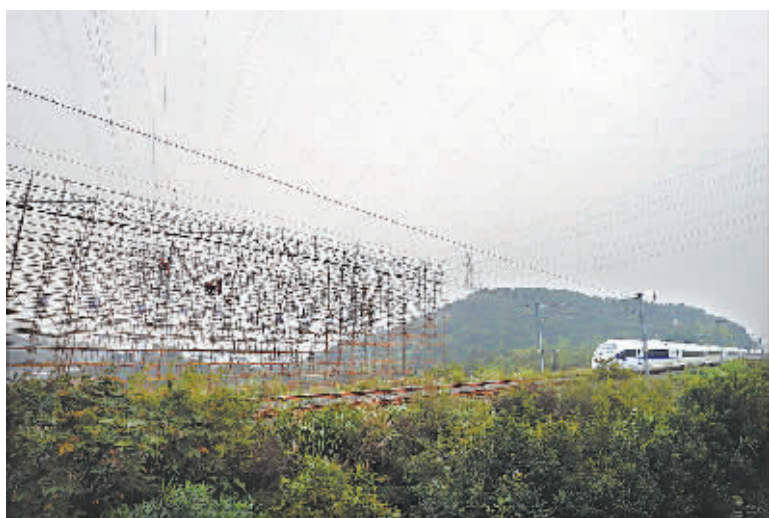
省内电力系统首次实施;建成后可确保宁海电厂电能安全稳定送入宁波中心城区

本报讯(记者仇九鼎 通讯员唐瑾瑾 王皓)“二号线索道继续上,牵引机停!”前天零时20分,在宁海西店镇兔溪村,500千伏宁海电厂—明州变输电线路工程G11—G12段正在进行杭深高速铁路封网作业。据悉,该段线路为500千伏同塔四回路设计,同时该类型线路跨越高铁架线施工在我省尚属首次。

据悉,该段线路G11号、G12号铁塔分别位于山顶和山脚,两级铁塔之间的直线距离798米,铁塔之间的水平海拔落差129米。“以往高铁跨越施工在平地上,此次在山上施工,工程现场地形条件复杂。”浙江省送变电工程公司项目经理王朝鑫说。

记者看到现场灯火通明,两边施工人员利用牵引机同时将80米长的钢丝绳放出来,通过钢管跨越架跨越铁路,再过渡到人工拼接环节,然后将导线缠绕在钢丝绳上,再利用牵引机架到对面的铁塔进行固定。

“钢管跨越架跨越高铁施工目



白天做好跨越高铁架线施工准备。(王慕宾 仇九鼎 摄)

前是省内电力系统首次采用,跨越架高24米,宽75米,整体面积约1.8万平方米,由1.1万多根钢管搭建,相当于2.5个足球场大小。”王朝鑫告诉记者,以前跨越高铁以吊梯等方式,而且是在白天施工。

而这个项目必须在高铁停运以后,也就是凌晨施工,由于其特殊性,前期经过相关专家多次评审,最后确定使用钢管跨越架跨越高铁,这样安全系数更高。

除了采用钢管跨越架施工外,

此次项目还使用重型索道运输。“这在省内也是首次,该索道荷载重量5吨,可以悬空运输包括牵引机等大型机器。”王朝鑫说。

“铁塔还有转弯功能。”现场工作人员告诉记者,这两座铁塔于今年9月份建成,属于宁波四回路500千伏新型铁塔,该铁塔将四个直线铁塔的功能合在一起,这样可以提高土地利用效率,节约资源,保护环境。

据悉,500千伏宁海电厂—明州变输电线路工程起于宁海电厂,终于500千伏明州变,沿线路途经宁海、奉化、余姚和鄞州,新建杆塔212基,线路全长83.839公里。该工程于2015年9月正式开工建设,现处于架线施工高峰,本次跨越杭深高速铁路施工预计11月初完工。

“整体线路建成后将有效解决沿海输电通道重载问题,确保宁海电厂电能安全稳定送出,实现电源就地接入宁波中心城区,为浙东地区经济社会发展提供动力。”国网宁波供电公司副总经理董建达说。

探索德国制造奥秘 我市“创二代”企业家访学归来

本报讯(通讯员郑海林 记者龚哲明)由制造业及创新型企业年轻企业家组成的市“创二代”企业家德国工业4.0深度访学班,经过13天访学后于近日圆满结束。开办此次访学班旨在考察德国工业4.0基本要素,促进德国工业4.0与宁波智造对接,培育创新发展新动能,引导“创二代”企业家加快企业转型升级步伐,为中国制造2025国家战略试点示范城市建设作出贡献。

访学期间,学员们赴世界顶尖的理工科大学亚琛工业大学进行为期两天的工业4.0课程学习深造,

学习了人力资源管理—现代工业环境中的人力因素、工业4.0技术与创新管理—商业模式、未来生产技术与智能化生产等课程,参观了亚琛工业大学智能化实验室,围绕德国工业4.0与中国制造2025内涵融合,直接与世界顶尖学府的前沿研究教授近距离进行对话交流,现场气氛热烈,被校方称为“最具有活力、最敢于提问的团队”。

为加深对德国制造的认识,学员们参观了曼胡默尔集团公司、依必安派特兰茨胡特有限公司。曼胡默尔集团是具有70年以上发展历

寻找工业4.0真谛

史的家族企业,是全球汽车制造和机械工程行业值得信赖的合作伙伴和原厂配套设备供应商,在全世界70多个国家和地区拥有约2万名员工,2015年公司营业额达到40亿欧元。学员们听取了曼胡默尔公司负责人简要情况后,分两组参观了公司生产车间,被公司生产的自动化、智能化程度所震撼。依必安派特兰茨胡特有限公司在全球拥有1万余名员工,在电机和风机市场领域拥有重要的影响力和良好的声誉。学员们分三组参观了公司生产线,与公司管理、技术负责人进行座谈交流,探讨企业如何实施

工业4.0问题。

访学团学员还先后到访了法兰克福、亚琛、杜塞尔多夫、波鸿、科隆、波恩、巴登巴登、斯图加特、慕尼黑等城市,与政府官员、普通民众进行交流访谈,与企业社团进行了友好交流,考察了解德国宗教文化、社会治理治安、社会保障、城市建设管理、企业生存环境、难民及百姓生活等情况,为今后加强与德国企业合作打下了基础。

访学期间,访学团中的6家公司还与德国方面达成了多项合作意向。



宝宝开荤啦

昨天上午,出生才6个月半的鲍彦诚正在宁海(越溪)第九届跳鱼节上参加婴儿集体开荤仪式。数百年来,宁海素有用跳鱼为婴儿开荤的风俗,民间也有“开荤娃娃吃跳鱼,一世生活有富余”的说法,寄托着对宝宝美好的寓意和期望。(严龙 陈云松 摄)

宁波国际职业技术学院二期项目开工

本报讯(记者蒋炜宁 通讯员王正)前天上午,宁波国际职业技术学院二期开工仪式在杭州湾新区举行。

作为宁波建设国家职业教育与产业协同创新试验区的首个重要支撑项目,宁波国际职业技术学院建设项目总用地面积32.5万平方米,总建筑面积19.9万平方米,工程拟分三期实施。一期项目总投资4.7亿元,建筑面积8.5万平方米,包括教学实训楼、行政及综合楼、景观大平台、学生活动中心、学生创业中心、大看台、食堂、宿舍及生活用房、教师公寓及相关配套设施的建设。一期主

体结构施工现已完成,即将投入使用。

目前,宁波国际职业技术学院建设二期工程已通过审批,二期项目计划总投资为5.25亿元,总建筑面积75921平方米,地上建筑面积67021平方米,地下建筑面积8900平方米,主要包括图书馆、教学楼、宿舍楼及生活用房、综合体育馆、大剧院、会议中心、临湖餐厅及相关配套设施的建设,工程预计2018年8月完工。

其中,二期工程的宁波杭州湾体育馆、宁波杭州湾大剧院和宁波杭州湾图书馆等项目是与杭州湾新区共建共享。

入境日期竟比生产日期早 保税区市场监管局查处一假冒进口食品案

本报讯(记者殷聪 通讯员程勇 曹小琴)入境日期竟比生产日期还要早11天。保税区市场监管局日前查处了一起假冒进口食品的违法行为,一批进口果冻的报关、报检材料均系伪造,涉嫌假冒进口。

据悉,这款名为“宝岛妈妈”的品牌鸡蛋牛奶味果冻,其中文商品标识产品的原产地为台湾。根据经营户提供的《进口货物报关单》及《入境货物检验检疫证明》复印件显示,该批果冻的进口商为厦门通鼎商贸有限公司,货物品名相符。

“初看该批果冻似乎没有问题,但仔细一查发现,经营户所提供的《入境货物检验检疫

证明》上显示的果冻进口入境日期竟比生产日期早了11天。”保税区市场监管局执法人员表示,入境的日期竟比生产日期还要早,这25盒果冻明显有猫腻。

发现问题后,保税区市场监管局分别向福建和厦门出入境检验检疫局、厦门海关发出协查函,并最终确认,周某提供的两份进口证明文件系伪造。经调查,经营户周某从某QQ群中看到该果冻的广告后,便尝试进了一批货,共48盒。

目前,保税区市场监管局已对周某作出没收不合格果冻25盒,没收违法所得110元,并处罚款1万元的行政处罚。

海曙评出首批“民间优才”和“民间人才”

本报讯(记者陈朝霞 海曙记者站毛一波 通讯员张冠贤)诗人、词作家俞广德,琵琶制作大师俞小鲁,龙凤字画非遗大师杜玉山……昨天,海曙区首批20名“民间优才”和近百名基层“民间人才”新鲜出炉,获得表彰。

据悉,海曙区去年年底启动了“海曙民间能人寻访行动”,通过图文、视频征集,网络展播和现场展示等形式寻访挖掘出在海曙区工作生活的一大批“能人异士”,其中符合民间人才认定要求的174位中,首批20名“民间优才”脱颖而出。他们中有文艺、曲艺、书画、运动等方面涉猎多年的“文体达人”,也有致力于老手工艺传承、新技术创新的“技术能手”,有醉心工艺应用、独具匠人匠心的“草根才子”,还有自主

创业、志向高远的创业能手。虽然他们来自各行各业,但都来源于基层、扎根于基层,并有三个共同特征:有特点、有专长、有影响;创造性成果得到社会认可;作出较大贡献。

据悉,海曙区计划用5年时间,在全区认定、培养和选拔一批在文体艺术、生产生活技术、特色产业、创新创业等四个方面有“一技之长、一门绝活、一项爱好”的区级“民间优才”和基层“民间人才”,希望借此推动他们积极发挥特长,在弘扬先进文化中发挥示范作用,并积极带头开展“以老带新”的传帮带工作,激发传统技艺的新活力,同时推动其技艺、能力尽快由“好看”向“好用”转变,助推创新创业,带动产业升级,有效服务“大众创业、万众创新”。

自驾车房车 露营旅游成旅游新业态

本报讯(记者朱军备 实习生杨秉冠)前天,浙江省自驾车房车营地推进论坛在东湖旅游度假区举行,自驾车露营地行业协会负责人、有关投资商、旅游界资深人士200多人参加,大家深入探讨了我国自驾车房车营地建设的发展趋势与存在的问题。

相关数据显示,2015年全国自驾游出游人数达到23.4亿人次,占全年游客总人数的58.5%。其中,有露营需求占比为5%左右,即需求人次达1.17亿,每天的营位需求可达16万个。目前,自驾车房车出游的需求市场已形成规模,且仍在不断增长,自驾车房车露营旅游作为大众旅游时代的新业态初显峥嵘。

此前,国务院连续几年出台相关政策措施,为推动自驾车房车露营旅游的新业态助力。至2015年9月,全国已投入运营的自驾车房车露营地已超过280家,规划建设400多家,预计2020年达到2000家。目前,浙江省已建成6家自驾车房车露营地,在建31家。我市也有多家露营地正在招商引资,有的已开始兴建。

在前天的论坛上,中国车船协会秘书长刘汉奇强调“因地制宜建设自驾车房车露营地”的重要性;全国休闲标准化委员会副秘书长付磊则提出了“营地+”和“+营地”的理念,希望以高品质的露营地服务,满足大众旅游出行的需求。

孔浦街道绿梅小区——“爱心亭”取代了违建遮阳棚



新建的“文明江北爱心亭”。(徐欣 沈旦 摄)

本报讯(记者徐欣 江北记者站张雁雁 通讯员沈旦)“这些遮阳棚虽然方便了部分居民的日常休闲,但随意搭建,破坏了小区内的原有风景,而且它不符合小区的建设规范和文明城市创建要求。”社区工作人员告诉记者。

走进绿梅小区,首先能见到的就是两个刚刚搭建好的“文明江北爱心亭”,凉亭里常有不少居民聊天、下棋。据介绍,绿梅小区老年人较多,大家都是几十年相熟的老邻居,平常空闲时喜欢聚在一起。但由于小区建设年代久远,可供居民室外休闲的公园、凉亭等配套设施不充足,为了方便,一些居民就在小区内常聚会的大树下,私自搭起了遮阳棚。

“这些遮阳棚虽然方便了部分居民的日常休闲,但随意搭建,破坏了小区内的原有风景,而且它不符合小区的建设规范和文明城市创建要求。”社区工作人员告诉记者。

一方面是社区居民的合理需求,一方面却是并不符合规范的乱搭建,这两个两难的困局怎么破?社区党支部组织了网格支部的党员代表、居委会相关成员一起开会商议,广泛征求意见、听取群众心声。经过历时半年的努力,绿梅小区建起了2个漂亮大气、坚固耐用的“文明江北爱心亭”,拆除了私搭乱建的遮阳棚。现在,“爱心亭”已成为居民休闲的好去处。据悉,小区目前还在改造2个遮阳棚。

一味取缔不是办法

编辑点评

李国民
私搭乱建的遮阳棚拆除了,“爱心亭”建成了,社区漂亮了,群众也满意了。江北绿梅小区的这桩小事再次说明,对一些违法违规的行为,一味取缔或处罚不是办法,还要多考虑成因,想想群众的需求。

拆除,当然是最彻底最简单的办法,可是它不是最好的办法。试想,社区如发现小区内私搭乱建的遮阳棚,以文明社区建设为由一拆了之,那么,

不但搭棚的人不服,“我做的是公益”,以此阻挠拆棚,而且其他居民群众也会出来“打抱不平”。这样,社区文明建设还能顺利进行吗?好在绿梅小区充分考虑到群众需求,一边拆除违建,一边规范建设,满足了群众需求,不但群众满意了,工作目的也达到了。

在我们的社会生活中,不少问题,像挂号“黄牛”、无证摊贩、“黑中介”、“黑车”等,之所以不断取缔不断反弹,跟我们引导不够,没有满足群众需求有很大关系。