



甬曹铁路宁波火车站纪念馆开馆仪式现场。(周建平 摄)

钩沉

孙中山与甬商

乐承耀

孙中山是伟大的民族英雄、中国近代民主革命的先驱者。他领导的辛亥革命，一举推翻了几千年的君主专制制度，开创了完全意义上的近代民族民主革命。孙中山热爱祖国、献身祖国的精神，受到了宁波商人敬仰。甬商积极支持孙中山的革命斗争，并作出了应有的贡献。

支持孙中山反清斗争

武昌起义前，甬商积极参加同盟会组织，为孙中山运送军火，在经济上支持孙中山。

1905年8月，孙中山创立中国同盟会。在此期间，赵家蕃、赵家艺、吴锦堂等宁波人加入中国同盟会，成为第一批会员。据不完全统计，在清末，有十多位宁波商人参加同盟会组织，诸如李征五、徐芬初、虞洽卿等。

慈溪人吴锦堂是重要代表之一。吴氏拥有“怡生号”等自备船只，常把日本北九州煤炭运往上海。他通过经营活动，秘密运送军火，支持孙中山的反清斗争。这一档案保存在日本外务省“支那革命党案卷”案卷中。

甬商支持孙中山反清斗争的另外一个方面，是向他提供经费。以赵家蕃、赵家艺兄弟为例，赵氏兄弟在孙中山最困难时提供活动经费。20世纪初，赵家蕃去法国巴黎经商，以所获利润资助孙中山从事革命活动。1907年，孙中山先后在两广地区发动潮州、黄冈、惠州、镇南关等起义，所需款项巨大。得知消息后，赵家兄弟赶回宁波，把祖传田产全部低价售出，将所得的现款全部捐给孙中山，以接济孙中山的急需。

支持新生政权解决财政困难

1912年1月1日，南京临时政府成立，孙中山为临时大总统。

孙中山关注中华银行的创办，其目的是解决南京临时政府及上海沪军都督府经费困难。财政总长、甬商朱葆三为筹措军需而设中华银行，并要求孙中山出任董事长，孙中山欣然同意。甬商朱葆三出任董事局董事，为中华银行提供股本20万元。

中华银行用钞票一度风潮突起，朱葆三经手与承裕、恒祥、宝和、福康、永丰、同余、汇康、豫源、恒兴等钱庄借借10.5万两白银，每家钱庄以军用票1万元作抵押，议定利息按市折加1厘，用来维持军用票信用，以弥补每月用款百万之数。其信誉良好，深受民众欢迎，为南京临时政府及沪军都督府提供了一定经费。

上海光复后，陈其美按孙中山意见，建立沪军都督府，甬商积极参与政权建设。沪军都督府建立后，甬商虞洽卿被任命为顾问，并被任命为外交部副部长。朱葆三出任财政总长。周金箴、钱达三任顾问。但沪军都督府财政上十分困难，甬商鼎力相助，朱葆三筹集费用不遗余力。

为孙中山护法提供经费

孙中山反对军阀专制，在护法运动中，为筹措经费，决定与日本神户航运业巨头三上正虎合作在上海开办证券交易所，以盈利所得对孙中山开展护法活动给予经费资助。

1916年12月5日，戴季陶作为孙中山代表与三上的代表签订草约。次年1月22日，由孙中山领衔，虞洽卿、赵家艺、赵家蕃、盛丕华、张静江、戴季陶等8人附议，向北京政府农商部呈请成立上海交易所。附议的8人中，甬商占了一半。然“国内战事渐延渐广”，交易所筹建只好暂停。

1920年2月1日，上海证券物品交易所上海总会开创立会。2月6日，交易所召开理事会，经选举推虞洽卿为理事长，闻兰亭、沈润杞、赵家艺、郭外峰、盛丕华为常务理事。其中赵家艺、郭外峰、盛丕华为宁波人，占常务理事60%。上海证券物品交易所开办后，所产生的利润，给孙中山提供一定经费。

孙中山对甬商的信任

孙中山对甬商高度评价：“宁波人素以善于经商，且具坚强之魄力”，“且凡吾国各埠，莫不有甬人事业，即欧洲各国，亦多甬商足迹，其能力与影响之大，固可首屈一指也”。由此对甬商十分信任。

赵氏兄弟深得孙中山的信赖。民国建立后，孙中山任命赵家蕃为造币厂厂长。1916年8月，孙中山应邀到宁波考察。赵家艺全程陪同。孙中山到过赵家艺的家。次年，家艺长女璧人结婚，中山先生单独以刺绣屏凤一架赠璧人。1920年，孙中山发出以理论宣传革命口号，赵家艺筹集资金，请陈训正任经理，在上海创办《商报》，聘请陈训正堂弟陈布雷担任主笔。孙中山很看重赵家艺与陈训正创办的《商报》，称该报为“忠实的党报”。

后孙中山从事革命理论研究，创立“行易知难”之学说，以“孙文学说”为书名，在上海出版。他手书“行之非艰，知之惟难”八字条幅赠“林士八兄”。林士为赵家艺，排行老八，“八兄”为家艺之排行。这一条幅，后由赵家艺的儿媳陈明悌捐赠宁波市档案馆。

叶恭綽也深得孙中山信任。孙中山先后任命叶恭綽为大本营财政部长、财政委员会主席、盐务督办。考察《孙中山全集》，可以发现，孙中山给叶恭綽委以重任，给叶的指令、训令、命令、函电达100多次，让叶恭綽整理纸币、创办银行、救济财政、发行有价证券，征收关税、盐税及其他税捐等。（作者为市委党校教授）

100年前，孙中山先生访甬时发出“甬江有此良港”“振兴甬帮实业”的感慨

百年后——  
“宁波港”“宁波帮”双雄并起

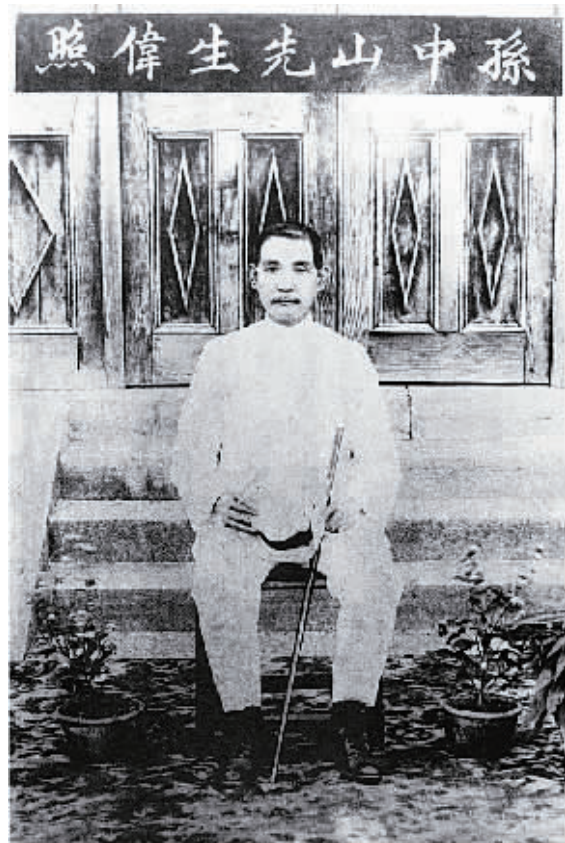
本报记者 冯璋  
殷聪  
江北记者站 张落雁

一个民族不能忘却自己的历史，不能忘却引导人民前进的伟大历史人物。

“我们对孙中山先生最好的纪念，就是学习和继承他的宝贵精神，团结一切可以团结的力量，调动一切可以调动的因素，为他梦寐以求的振兴中华而继续奋斗。”11月11日，纪念孙中山先生诞辰150周年大会在京举行。中共中央总书记、国家主席、中央军委主席习近平在大会上发表重要讲话。

同一天的上午，在宁波中山公园，纪念孙中山先生诞辰150周年、访甬100周年特展暨宁波甬上名人文化陈列开馆仪式举行，一群少年儿童在逸仙楼前诵读孙中山先生的文章。

孙中山与宁波有着不解之缘。1916年8月22日，孙中山先生莅临宁波并发表公开讲演，提出“甬江有此良港”与“振兴甬帮实业”的著名论断。100年后，“宁波港”与“宁波帮”双雄并起，成为宁波城市两张最靓丽的名片。



孙中山访甬留念。(资料图)

放的重大事件。

1916年8月22日11时，这座火车站迎来了与铁路最为亲密的世纪伟人——民主革命先行者孙中山先生。他在辛亥革命胜利之后不久，出任中国铁路总公司总理。他认为：“凡立国铁路愈多，其国必强而富”；并且提出了“交通为实业之母，铁路为交通之母”的著名论断。

戴光中告诉记者，这条沪杭甬铁路，虽然始建于1910年6月，但正是在孙中山的关注、督促之下，分段建成的。1912年12月22日，宁波至慈溪（今慈城）段通车。同时建成的，还有这一座宁波火车站。1914年6月11日，宁波至曹娥段通车。而萧山至曹娥段铁路，是在1937年11月通车的；可惜受曹娥江阻隔，萧甬铁路未能全线贯通。

伟人远去，但他督促建设的沪杭甬铁路继续发展，并对宁波对外开放产生着深刻的影响。建国后，百废待兴，萧甬铁路得以重生。1959年，萧甬铁路全线贯通。萧甬铁路建成后，宁波火车站从姚江畔迁至月湖西侧，称宁波南站。

改革开放后，从开行第一对特快列车，到相继开出多趟省际长途旅游客车，形成贯通全国的铁路网，再到扩建改造成为全国一等货运火车站……宁波火车站的发展驶上了快车道。进入新千年，宁波经济快速发展。2005年宁波火车站也被列入全国50个铁路枢纽和18个铁路集装箱中心站，成为我国的一大铁路枢纽，且港铁联运，与洲际相对接。

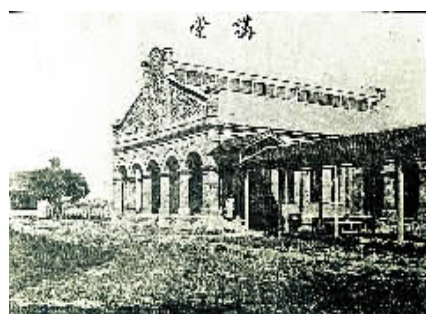
近几年，在国家“一带一路”倡议的指导下，宁波大力发展海铁联运，主动对接“丝绸之路经济带”沿线城市，构筑陆海统筹、东西互济、南北贯通的开放新格局，努力成为“一带一路”建设的核心枢纽。

“甬江有此良港”“振兴甬帮实业”  
省立四中，“双雄”论断擦亮城市名片

甬曹铁路宁波火车站是孙中山访甬的第一站。随后，他来到省立

“铁路是宁波对外开放发展的重要象征之一。”宁波大学人文与传媒学院教授戴光中表示，这个旧址作为宁波重要的工业遗产，标志着宁波从小农经济开始进入工业文明；同时也见证了这座城市对外开放的重大事件。

孙中山盛赞，“宁波人对工商业之经验，本不浅薄，而甬江有此良港……力加扩充……自无不随母地而益形发展矣！”“这就是‘宁波帮’与‘宁波港’两大名片的先声。”戴光中说道，“宁波帮”与“宁波港”，至今仍是我们的城市最靓丽的两张名片。“孙中山能穿越百年看到21世纪，其前瞻之眼光令人敬佩。”



孙中山在省立四中大礼堂发表演讲。(资料图)

“交通为实业之母，铁路为交通之母”

甬曹铁路宁波火车站，  
宁波对外开放的重要象征

在大庆南路与新马路交叉口，一幢中西合璧的双层小洋楼不断有人进出，一旁停在轨道上的半截老火车引人驻足。

这是百年之前宁波第一座火车站旧址——甬曹铁路宁波火车站。最早的沪杭甬铁路，就是从这里始发的。“铁路是宁波对外开放的重要象征之一。”宁波大学人文与传媒学院教授戴光中表示，这个旧址作为宁波重要的工业遗产，标志着宁波从小农经济开始进入工业文明；同时也见证了这座城市对外开



孙中山诞辰150周年纪念邮票。(新华社 发)

