

我市开展全省首个内水水域水下考古调查活动 高科技武器助力考古队员上林湖“探宝”

本报讯(记者崔小明)日前,我省首个内水水域水下考古项目——慈溪上林湖后司岙水域水下考古调查圆满结束。在这次考古调查中,我市考古队用上了多项高新技术,大大方便了水下考古调查活动。据了解,近日进行的四川张献忠江口沉银遗址水下考古发掘、“丹东一号”沉舰(致远舰)水下考古调查,高科技设备均发挥了重大作用。

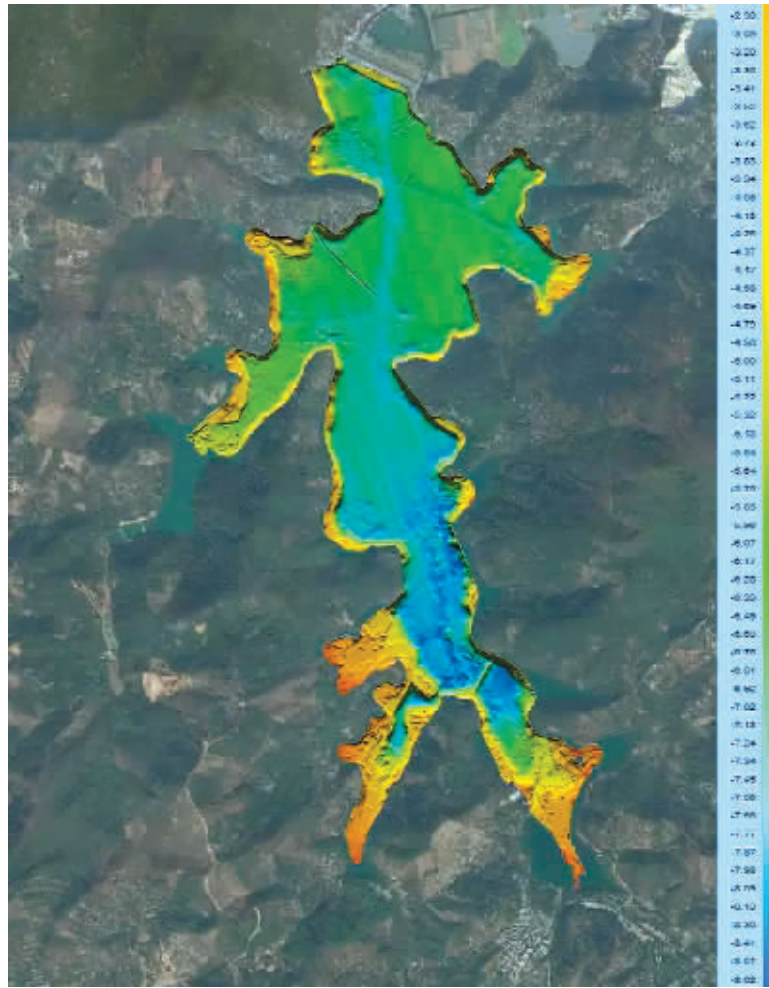
据了解,上林湖后司岙水域水下考古调查是在国家文物局水下文化遗产保护中心的统筹指导与合作推动下,由国家水下文化遗产保护宁波基地(宁波市文物考古研究所)、浙江省文物考古研究所和慈溪市文物管理委员会办公室联合组队实施。水下调查之前,考古队搜集、整理了上林湖越窑遗址已有的考古成果与相关历史文献、古旧地图、口碑资料等。随后,考古队员们利用多旋翼飞机低空勘测与三维激光雷达扫描,精准获取了后司岙陆域的地形地貌与空间格局等基础地理信息。接着,运用多波束测深仪、侧扫声呐和磁力仪,获取了上林湖水底地形地貌的高精度三维数字模型、平面声呐图像等情况。在此基础上,考古队采用浅地层剖面仪与探地雷达,探测了各类疑似水下遗址的地层剖面,同时采用地质钻探取样,进一步了解、验证其地

层剖面与包含物等基本情况。最后,水下考古队员潜水作业。在水下,考古队同样运用了大量的高科技设备帮助自己“探宝”。潜到水下后,队员们运用超短基线定位系统、声呐、二维成像声呐和双频识别声呐开展水下定位、测绘等工作。据了解,其中探地雷达、超短基线定位系统、潜水员手持声呐、DIDSON 双频识别声呐的运用以及水陆一体化的地理信息系统的生成,在我国水下考古均属首次。

据了解,调查活动从2016年11月持续到12月底。通过调查发现,凸露于现存湖床表面的多处圆形窑炉、近现代沉船、建筑基址、道路、水下台地以及古水坝、疑似古河道等类型丰富的水下遗址,为研究上林湖的地形地貌、水位变迁、聚落分布以及古代上林湖越窑产品的水路运输等提供了珍贵资料,也为我市“海丝”申遗再添佐证。

据了解,不久前,四川启动张献忠江口沉银遗址水下考古发掘时,采用全站仪精确定位出水文物坐标,同时利用三维成像和航拍技术采集文物信息。“丹东一号”(致远舰)水下考古,也是在高科技的帮助下得到发掘。

▲上林湖水底地形地貌三维数字模型。(图片由宁波市文物考古研究所提供)



2008奥运会3名中国女子举重运动员兴奋剂违规 中国奥委会、中国举重协会表示将严惩

新华社北京1月13日电 中国奥委会13日就2008年奥运会3名中国女子举重运动员兴奋剂违规成立发表声明。全文如下:

北京时间2017年1月13日,国际奥委会在其官方网站上发布信息,确认2008年北京奥运会样本复检中查出的中国女子举重队曹磊、陈燮霞、刘春红3名运动员兴奋剂违规成立,作出取消上述运动员北京奥运会成绩、收回金牌等处罚。

这3名运动员使用兴奋剂的行

为严重违背体育道德和奥林匹克精神,中国奥委会对此予以谴责。中国奥委会尊重国际奥委会做出的决定,并将会同有关部门对此事件展开深入调查,对于发现的违法违规行为,将依法依规予以严惩。

长期以来,中国奥委会高度重视反兴奋剂工作,一贯坚持“严令禁止、严格检查、严肃处理”的反兴奋剂“三严”方针,对兴奋剂“零容忍”,发现一起,查处一起,绝不姑息。同时,广泛开展反兴奋

剂教育参赛资格准入制度,提升运动员自觉抵制兴奋剂意识和能力。

我们深知反兴奋剂工作的艰巨性、复杂性和长期性。我们的目标和国际奥委会等相关国际组织是一致的,坚决打击使用兴奋剂的非法行为,保护干净运动员的权益,维护奥林匹克运动的纯洁。我们将继续为实现纯洁体育的目标不懈努力。

昨天,中国举重协会对2008年奥运会3名中国女子举重运动员兴奋剂复检结果呈阳性发表声明,

称中国举重协会将按照国际奥委会和国际举重联合会相关规定要求,严肃认真对待,深刻汲取教训,对相关责任人决不姑息,依法从严从重给予处罚。

此事反映了举重项目反兴奋剂工作面临的严峻形势和长期性、复杂性。中国举重协会将以此为沉痛教训,深刻反省,进一步加强反兴奋剂教育,进一步严厉打击兴奋剂违规行为。

羽超联赛循环赛奉化举行 数千观众冲着奥运冠军谌龙张楠而来

本报讯(通讯员周力 奉化记者站严世君)12日晚,2016-2017中国羽毛球超级联赛第二循环第十三轮(浙江奉化罗蒙赛区)D6场,浙江竞体羽毛球俱乐部对阵青岛仁洲羽毛球俱乐部的比赛在奉化体育馆开战。本场赛事的对决有多名羽坛高手,观赏性极强,特别是里约奥运会羽毛球冠军——谌龙、张楠,世界羽坛姐妹花——骆晓/骆羽的出现,吸引了几千名羽毛球爱好者和奉化市市民到场观赛。

根据本次联赛规程,五场比赛的出场顺序分别为:男双、女单、

女双、男单、混双。首场进行的是男子双打比赛,由浙江竞体的王斯杰/郑思维对阵青岛仁洲的邱子瀚/郭昱辰,浙江队以21:13先胜一局。此后,浙江组合抓住对手失误,将比分拉开到19:12,以2:0为本队拿下一局。

第二场是女子单打比赛,浙江竞体的邵晶晶对阵青岛仁洲的惠夕蕊,第一局惠夕蕊一开场便主动进攻,邵晶晶被动应战。浙江队以11:21、12:21连输2局,以0:2输给青岛队。第三场是女子双打比赛,浙江竞体的洋贝贝/凌

紫乔对阵青岛仁洲的骆晓/骆羽,两队实力相当。第一局一度打到20:20平,最后青岛组合以22:20先下一城。第二局,浙江组合以21:18胜出。第三局青岛女双组合变换打法,继续保持两人开赛以来的高水平。青岛队2:1反超。

第四场是男子单打比赛,浙江竞体的黄宇翔对阵青岛仁洲的谌龙,第一局,小将黄宇翔面对奥运冠军积极进攻,而谌龙不急不躁,以21:11赢得第一局。第二局,谌龙以21:10取胜,比赛中双方

队员的每一次扣杀均引起在场球迷的欢呼和掌声。

最后一场比赛是混合双打,浙江竞体出场的是郑思维/黄雅琼对阵青岛仁洲的张楠/骆羽,最后浙江队以2:0获胜。经过近4小时激战,最终浙江竞体不敌由里约奥运会羽毛球男单冠军谌龙、男双冠军张楠领衔的青岛仁洲。

赛后接受采访时,谌龙力赞奉化体育馆设施和奉化球迷。他表示,这次停留时间太短,没能到处走走看看;希望有机会还能再来奉化。



昨天下午,浙江纺织服装职业技术学院举行了一场“重置”2017届服装与服饰设计专业毕业设计作品发布会,由学生们原创的43个系列126套潮流服饰,充满着创意与灵动。在该校为期5天的第二届“融+”2017服饰时尚周里,集中展出3000多件原创时尚优秀作品,涵盖了时装、家纺、饰品、美术、彩妆、表演艺术、动漫、智能交互、网页平面设计等专业和领域,突出国际合作、校企合作及互联网时代的时尚跨界融合这一主旨。(严龙 王国海 摄)

曲艺惠民送戏到村头

本报讯(记者陈青 通讯员赵立年 郭素芸)“孙悟空,火眼金睛看得清,有智有勇有神威,敢争斗敢交锋,铁棒在手妖雾净,扫尽天下白骨精!”我市青年曲艺家张红坤一段铿锵有力的快板把黄溪村的村民们唱得热血沸腾。昨晚,由宁波市曲协、象山县文联、墙头镇政府主办,象山县曲协、黄溪村村委协办的“最美象山人”曲艺惠民巡演暨黄溪村第三届文化艺术节在黄溪村文化礼堂举行。

演出在音乐快板《新愚公》中拉开序幕,在随后的一个半小时里,专业曲艺演员、业余曲艺文化志愿者同台献上了小品《酒驾》、唱新闻《守岛人》、独脚戏《借红灯》、象山走书《好司机李

东》等精彩纷呈的节目,场上场下,欢歌笑语互动频频。象山县曲协主席邵建平一曲《父亲的草原母亲的河》将现场气氛推向了高潮。作为2017年开年下乡第一场演出,数百名村民闻讯而来,共同享受着这场文化盛宴。

近年来,宁波市曲协坚持送文艺演出到乡村田间地头,为最基层广大群众特别是农民群众送去较高水平的文艺演出,丰富他们的精神文化生活,广受欢迎。据介绍,2016年市曲协指导象山县曲协举办下乡惠民演出近50场(次),走书曲艺人进村唱宁波走书70余场,创作曲艺(故事)作品62件,充分发挥曲艺轻骑兵的作用,认真践行文艺为民服务、为基层服务、为社会服务宗旨。

王升大博物馆推出“童趣换米”活动

本报讯(记者南华 通讯员沈松虎)家有闲置的童书、文具、玩具……咋处理?快来博物馆换大米。昨日,王升大博物馆推出“童趣换米”活动,孩子们可携带家里的闲置物品前来“以物换物”,同时还换得一升大米。小朋友可以用换得的一升大米,去博物馆内指定场所看大米变“戏法”,或亲自动手让大米

变成一根根年糕、一颗颗汤圆、一块块冻米糖……现场见证大米的演变过程,付出劳动、获得知识。

据介绍,“童趣换米”活动将持续到寒假结束。王升大博物馆将在鸡年新年伊始,把宁波孩子交换来的多余书籍、文具、玩具,经清洗消毒、整理归类后,送进偏远的大山,送给更需要这些物品的小朋友。

NBA常规赛:小牛胜太阳



1月12日,达拉斯小牛队球员德隆·威廉姆斯(左)在比赛中控球。当日,在2016-2017赛季NBA常规赛中,达拉斯小牛队客场以113:108战胜菲尼克斯太阳队。(新华社/美联)

长沙主城区发现5座西汉古墓

新华社长沙1月13日电(记者刘良恒)记者13日从长沙市文物考古研究所获悉,去年下半年以来,长沙考古工作者在芙蓉区都正街地下车库工程工地发掘出5座西汉古墓和3口宋代古井,出土随葬品30余件。

据悉,芙蓉区都正街是长沙市的历史文化街区。2016年下半年,都正街地下车库工程开始施工建设,长沙考古工作者随即进入工地展开抢救性考古发掘工作。经考古调勘,都正街地下车库工程工地原为都正街小学所在地,在此之前更建有闻名中国近代史的定湘王庙(即善化县城隍庙)。在考古勘探时,考古工作者发现原定湘王庙基址因现代建筑破坏,未获重要发现。考古工作人

员通过踏查和钻探,却意外发现距地面不远处,竟存在7座深度只有30厘米到40厘米古墓和3口古井。

经考古发掘,长沙考古工作者对工地7座古墓进行了全面清理,其中5座西汉古墓保存较好,出土随葬品30余件。这些随葬品以灰色软陶为主,另有滑石器1件。随葬品组合分为两组,明显可推定为西汉早期的古墓,其组合为鼎、壶、盒、钫、罐;另有一座古墓明显为西汉晚期古墓,其随葬品组合为鼎、壶、钺、灶、仓。考古工作者由此推测,埋葬在都正街的5座汉墓中的墓主,等级应为平民。另外两座古墓无随葬品发现,不能断定年代。

长沙市文物考古研究所相关工作人员表示,这批遗存为研究长沙城市发展演变史提供了宝贵的实物资料。

景德镇御窑厂遗址获申遗“入场券”

新华社南昌1月13日电(记者吴键)江西景德镇市12日接到从国家文物局传来的喜讯,经专家评审、国家文物局批准,景德镇御窑厂被列入《中国世界文化遗产预备名单》,正式获得了申遗“入场券”。

景德镇御窑厂是中国历史上烧造时间最长、规模最大、工艺最为精湛的官办瓷厂。

2015年3月,景德镇市启动以御窑厂遗址为核心的申报世界文化遗产工作,将御窑厂遗

址、乐平南窑古瓷窑址、兰田古瓷窑址、湖田窑遗址、丽阳窑遗址、洛马桥窑址、观音阁窑址、高岭土矿遗址、瑶里釉果矿遗址、进坑瓷土矿遗址、东埠码头、三闾庙码头(明清古街)、湖北会馆、丰城会馆、奉新会馆、黄老古镇窑址、徐家窑址、刘家窑址等窑业遗迹作为遗产构成要素主体,进行整体申报。

据了解,列入《中国世界文化遗产预备名单》是申报世界文化遗产的资格条件。

公告

各住房公积金缴存单位:
根据行政区划调整相关要求,我中心自2017年1月1日起,对鄞州区住房公积金直属管理,其住房公积金资金纳入市本级统一管理。
为确保住房公积金业务平稳过渡,方便鄞州区各缴存单位的住房公积金托收入账,原鄞州分中心与鄞州区各缴存单位签订的委托收款协议书仍继续履行。

自2017年1月1日起,原鄞州区住房公积金托收业务收款账户由原开户在建行百丈支行的宁波市住房公积金管理中心鄞州分中心公积金专户,变更为开户在建行城建设行的宁波市住房公积金管理中心公积金专户。

宁波市住房公积金管理中心
2017年1月14日

