

2017年伊始,我市外贸战线传来一个又一个振奋人心的消息:2016年全年外贸进出口额成功实现由负转正、宁波舟山港成为全球首个9亿吨大港、我市全年跨境电商电子商务交易总额同比成倍增长……

这背后,凝聚着宁波口岸“把关人”——宁波海关全体关警员不懈的努力和付出。回顾过去的2016年,宁波海关根据省委常委、市委书记、代市长唐一军的要求,大力推进外贸便利化改革,着力提升外贸发展质量,提振精气神,撸起袖子积极参与配合港口经济圈建设、义甬舟大通道建设、浙江口岸监管一体化建设、宁波跨境电商电子商务综合试验区建设等我市重大改革发展项目。

2016年,宁波海关加大科技投入,开创智能查验新时代,助企通关效率再提速;推行汇总征税、保税监管、工单式核销等多项惠企服务,把政策利好实实在在交到企业手中;启动全国通关一体化通关模式,有效促进贸易便利化,支持国家“一带一路”建设;培育新兴业态,助力宁波成为口岸日益完备的开放型经济大市。



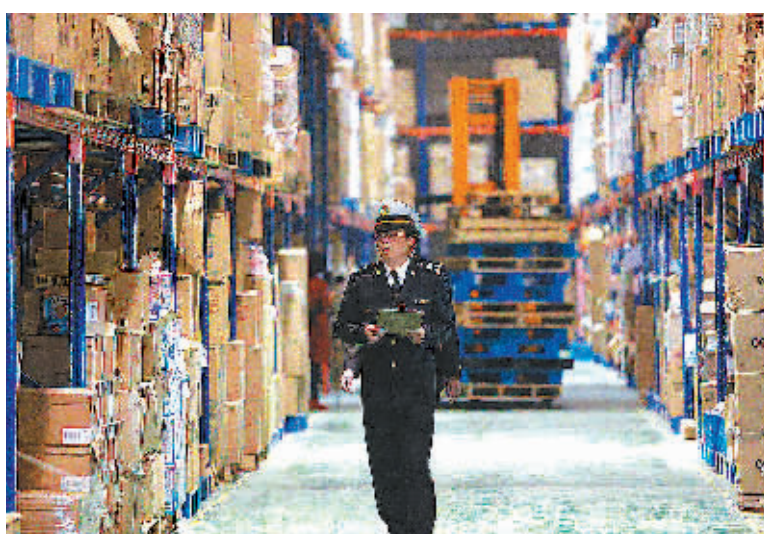
宁波海关关员在通关大厅开展政策宣传

科技引领改革创新 服务开拓惠企新路

——宁波海关勇立潮头助力全市外贸持续回稳向好



宁波海关运用移动单兵查验设备对宁波梅山口岸首批平行进口汽车实施监管



“双十一”活动期间宁波海关关员在跨境电商专用仓库进行巡查

A 科技先行 通关提效加速

2016年8月,我市出台《关于进一步促进外贸持续稳定增长的实施意见》,推出了22条措施推动外贸转型升级,宁波海关面对外贸新局面,主动对接地方战略,亮出“科技强关”金名片,为企业提速增效。2016年,宁波海关持续加大科技应用,凭借科技生产力逐一攻破监管业务中的痛点、难点,用信息化建设带动物流监管的“转型升级”,将船舶自动识别、安全智能锁、智能卡口、移动单兵等一大批物联网智能设备大规模应用于日常监管当中,使科技监管融入物流的每一个环节,使得通关速度不断加快、监管效率有效提升、服务流程进一步优化。

宁波海关在全国海关系统率先开发了“智能化机检图像分析系统”和“企业产品信息备案管理系统”,充分发挥非侵入式查验快速高效的优点,可谓海关查验手段的一个重大改革。“智能化机检图像分析系统”通过图像识别技术,实现了自行比对历史图像、判断货物种类、敏感商品预警等功能,查验效率高、成本低。“企业产品信息备案管理系统”将企业信息、货物资料、照片及对应过机图像整合后录入系统进行备案,企业商品被布控查验时优先选择机检扫描时能自动关联备案数据进行对比,有效提高了关员审图作业效率。

据统计,2016年宁波海关累计机检查验报关单45798票,集装箱59194个,分别占关区总查验单量的43.94%、总查验自然箱量的54.28%,机检直接放行率约76%左右。“机检查验不需要开箱倒箱,速度快、效率高,为企业减轻很多负担。”慈溪宏一电子有限公司孙经理介绍,“通过企业备案管理系统,我们第一时间将公司产品进行

了备案,查验关员可以直接在系统里查看产品长什么样子,有哪些规格,大大提高了通关效率。”

将宁波舟山港打造成一流国际强港一直是我们的目标,资源完善的物流网络、畅通的物流速度将成为其发展核心。宁波海关从建设“智能卡口”以及推广安全智能锁应用着手,实现了从属地挂锁、施封、途中运输,到口岸自动验封、解封的全程电子化监控模式,全力促进在途运输“物物其流”。这样一来,企业物流运输环节平均节约时间近1小时。“我们对抗再转关货物使用安全智能锁后,从金华发出的转关箱可以实现当天办理出场手续、当天到达宁波核销,当天在宁波舟山港装船出运。企业不仅可以足不出户办理海关业务,船期紧迫也不用再担心了。”金华天悦报关代理有限公司业务员章晓坚起大拇指。

“物流E监管”移动单兵设备也是宁波海关关员手中的一把“利器”,涵盖现场检查、现场验核、现场处置等各个环节,以目前已开发并投入使用的“船舶登临检查”功能和“移动施封”功能为例,分别可缩短船舶手续办理时间近30分钟/票和单次施、验封时间约3分钟。“物流E监管”在目前已实现了海关物流外勤作业整体效率提高约30%、节省人力资源50%以上。

此外,海运物流全程电子化管控也值得称道。自运行以来,正常集装箱卡口通过率已达到100%,进口空箱滞港时间从原先需5至6天优化为基本可当天提走,平均滞港时间减少90%,码头场地占用率由76%降至65%,每年可为相关企业节省码头堆存费、空箱租用费等费用约2亿元,真正实现严密监管下的高效运作。

董娜 陈莹 王磊 文/摄



B 多措并举 助企降本增效

2016年,为助力我市进出口企业减负增效,宁波海关一直砥砺前行,相继推出了税则调研、加工贸易“单一窗口”、保税监管等惠企举措,与全市千万家外贸企业携手并进,确保企业尽享新红利,将宁波开放型经济水平推向新高度。

2016年,宁波海关指导宁波舜宇光电信息有限公司提交《关于对手机镜头取消进口关税暂定税率的调研报告》和《关于对手机镜头提高出口退税率的调研报告》,这两项议题被国务院关税委员会纳入了《2017年关税实施方案》。对此,公司物流部门主管顾燕萍连连道谢:“2016年我们在海关的指导下提出的两项税则调研议题将于2017年正式实施,这对防止国外厂商采用低价策略垄断国内市场产生极大的帮助,同时每年能为企业增加出口退税额约1700万元,有助于促进国内企业降低成本、提升手机镜头生产工艺技术,扩大国内厂家在国内及国际市场的份额,推动‘宁波制造’更好地走出去。”

顾燕萍所说的正是宁波海关开展关税技术服务工作取得的结果之一。海关执行的《进出口税则》是

企业申报进出口商品税号和缴纳进出口环节税款的最主要法律依据,《进出口税则》是海关总署根据国务院关税委员会每年公布的《关税实施方案》调整和制定的,主要包括调整商品税则归类、进口暂定税率和出口关税等三个方面。

宁波海关关税技术服务的受益者远不止舜宇光电一家,万华化学(宁波)能源有限公司在宁波海关指导下发起的《关于对聚合MDI提高出口退税率的调研报告》,也被国务院关税委员会纳入《2017年关税实施方案》,使产品的出口退税率从过去的13%提高到17%,预计每年将为企业增加出口退税1.8亿元,进一步降低企业成本,推动整个产业持续发展。

在我市加工贸易“单一窗口”建设上,宁波海关扮演着重要角色。2016年,我市加工贸易公共服务平台正式运行,标志着宁波市加工贸易“单一窗口”正式启动。该平台业务采用无纸化方式办理,最大限度简化流程,提升速度,不仅实现了加工贸易申报数据的“一次录入”和手续的一个窗口办理,还首次引入“负面清单”管理理

念,实行加工贸易电子手册的“参数判别、分类审核”。平台上线后,85%以上的加工贸易手册业务可在1个工作日内完成,企业生产经营安排更加灵活。同时,企业可自行完成向加工贸易管理部门的数据申报,一举改变过去由代理报关行预录入的状况,仅此一项,全市加工贸易企业每年就可减少费用100万元以上。

丰富多元化的保税监管模式,也是宁波海关扶企、惠企的重头戏。为满足不同行业对加工贸易的需求,宁波海关根据特定行业的生产和管理特点为企业“量体裁衣”,累计推出物料信息化管理、边角余料集中处置、串料总量管理、备案合并管理、混料生产等5项多元化保税监管措施,进一步解决相关企业开展加工贸易的难题,进一步降低企业成本,深受企业好评。目前,宁波关区共有6家企业开展物料信息化管理,自试点以来累计设立手册43份,备案进口金额4.9亿美元,累计每年为企业节约税费成本3000万元以上。

工单式核销模式,是宁波海关2016年年中亮出的又一张“惠企名片”。“工单式核销不但降低了企业备案不准确或变更不及时导致的核销差异,每年还能为企业直接减少资金成本200万元,内部管理和人力成本也大幅下降。”在省内率先实行工单式核销后,宁波舜宇光电的便利负责人深切体会到新模式的便利。

C 定制服务 助推新兴业态

2016年,梅山口岸整车进口业务、跨境电商等新兴业态为宁波外贸经济打开新的机遇之窗。宁波海关顺势而为,创新服务的触角不断延伸,全方位打造高效便捷的一流通关口岸,推动进出口企业转型升级,为我市外贸发展注入一针强心剂。

去年,宁波海关助力梅山打造沿海地区全面参与全球经济合作竞争、具有全球影响力的先进制造基地和经济区,交出了一份出色的成绩单:整车进口量屡创新高、滚装及杂货码头通过验收、平行进口汽车试点落地……2016年,梅山口岸整车进口业务迎来飞跃式发展。作为浙江省唯一一个整车进口口岸,梅山口岸一直是全省打造整车进口特色产业的一个标杆。宁波海关不断优化服务,推出自主研发的整车监管专用系统,对拆箱、查验、仓储等实行一体化集中管理,开展电子支付担保业务等,全力助推梅山口岸整车进口业务做大做强,进一步提升梅山口岸竞争力和吸引力。

最新统计数据显示,2016年宁波梅山口岸共进口汽车4075辆,货值17亿元,同比分别增长94.42%和1.3倍。目前,宁波梅山口岸累计进口汽车量已近8000辆。2016年9月,梅山保税港区获批开展汽车平行进口试点业务。企业开展汽车平行进口业务可享受多项政策“红包”,包括申领汽车自动进口许可证管理简化、享受3个月保税仓储期等,消费者购车可享受汽车上牌、产品召回、“三包”等服务。为此,宁波海关积极调整监管模式和流程,推动汽车平行进口业务尽快落地。

2016年12月20日,由宁波九信进出口有限公司进口的50辆宝马730轿车列成一队,井然有序地通过梅山海关卡口进入梅山保税港区,整齐地停放在梅山保税港区四海物流有限公司的平行进口汽车专用仓库内。这是梅山口岸迎来的首批以保税仓储模式进口的平行进口汽车。

“企业通常采用‘先进口再销售’模式,进口时要先垫付各项税费,等实际销售后才能将资金收回。

现在3个月保税期内暂缓征税,也就是说我们可以等交易达成后再向海关申报进口缴税,这就大大减少了流动资金占用量。”宁波九信进出口有限公司总经理何俊华表示。

去年,宁波海关不仅积极推行新型监管模式,在培育新业态上也主动作为。2016年6月28日,宁波国际邮件互换局正式运行,宁波关区首次开展进出境邮件监管业务,标志着我市邮路口岸开辟新通道。

为推进进出境邮件业务顺利开展,宁波海关专门成立邮局办事处筹备处具体负责筹备工作,加强与宁波市口岸办、市邮政管理局、海曙区、邮政企业等的联系沟通,指导邮政企业做好邮件类监管场所设置、机检设备及分拣系统安装调试、视频监控建设、电子数据交换等

准备工作。同时,加快设备引进,强化科技应用,探索开发符合宁波本地实际的邮递物品监管系统,提高邮件监管效率。

“出口货运途径的选择面更广了,快件无法到达的地区,我们可以选择邮政速递送货,大大扩展了企业的业务触角,为企业节约了不少成本。”宁波德凯贸易有限公司负责报关业务的赵小姐告诉记者。市民王小姐表示,以前办理邮件清关手续需要去上海或者杭州,现在家门口可以直接处理,省时又省力。

宁波国际邮件互换局的开业运营,给我市企业和居民带来了不少便利。从宁波始发的或者以宁波为目的地的国际邮件,收寄人均可以在宁波邮办直接通关,甚至足不出户即可办理线上申报交税业务,不用再绕道杭州、上海等地。

半年多来,宁波海关累计监管进出境邮件414.7万件,其中,进境邮件18.5万件,开包查验8854件,查获疑似违禁品28件。

数读 2016年宁波海关

