

为提升甬江街道的城市品位,准确表述甬江街道城市形象内涵,扩大甬江街道的对外知名度、美誉度,更好地树立甬江街道“潮起甬江,勇立潮头”的新形象,去年,该街道面向社会广泛征集城市形象标志和宣传语,用最有力、最凝聚和最有感染力的标志和语言,展示甬江的整体形象。现将入围参加最后评选的作品向社会公布,请广大市民结合甬江街道概况,为甬江街道的城市形象标志和宣传语,投上宝贵一票。



三水湾小区

甬江形象 请你出招

甬江街道 形象标识(Logo) 备选方案

投票时间:即日起——2月28日
投票方式:请勾选出一个您最满意的作品,将投票结果寄至江北区环城北路东段225号甬江街道办事处710室。
我们将在最终入围的作品中随机抽取10位热心市民,送上精美礼品一份。
联系电话:87041887
联系人:项女士

甬江街道概况

甬江街道地处江北区城市化进程的前沿阵地,东与宁波大学和镇海区庄市街道毗邻,西与文教街道相接,北至庄桥街道,南与环城北路和白沙街道、孔浦街道相融。街道面积20.28平方公里,企业1500多家,常住人口1.7万余人,流动人口近5万,分为湾头、北郊和沿路3个片区,共有8个行政村、9个社区。
近年来,甬江街道紧紧围绕省、市、区工作部署,以确保市、区级重点项目顺利推进为工作目标,以高度统一的思想认识,以一线攻坚的工作方法,狠抓各项工作落实,取得了有目共睹的成绩。湾头片已经完成撤村建居,正在全力推进城市化过程,是未来的RBD中心;北郊片已经完成农棚整治和土地集中流转,正在全力推进农旅融合、旧村改造,是未来宁波市区内的城市田园;沿路片正在全力推进城市更新,目前孔浦、压赛城中村改造项目正在进行,是未来甬江北岸开发的主战场。基于街道扎实的工业基础和近年来重大项目平台引进,街道连续5年财政收入突破10亿元,2017年首破14亿元,有效促进全街道经济社会和谐稳定发展。

扬帆三江 勇立潮头



NINGBO
JIANGBEI
YONGJIANG
江北区
甬江街道

1、标志创作根据甬江街道的地理特征和历史人文精神,提炼了“扬帆三江,勇立潮头”的设计概念,将“甬江”两字创意设计成一艘顺应时代潮流、乘风破浪前行的帆船,象征着甬江人“勇立潮头”的创新奋斗精神和在建设美丽新北过程中争做领航船!
2、“甬”字似帆也如湾头地图,交通纵横贯穿,田野四季如画,风景优美宜人宜居;“江”字突出三道弧线,表示三江汇聚,点出了甬江街道得天独厚的地理位置,也代表甬江街道齐心协力,湾头新城、城市田园和智慧产业三大板块共同发展。
3、标志彩稿蓝、绿、橙色调,绿色代表宜业宜居的自然健康环境;蓝色代表科技可持续创新理念,橙色象征太阳的光芒,代表甬江人进取、活力、团结。三色象征着甬江街道的精彩美丽,有活力有朝气。

今日甬江 在奋斗中荣耀

各项经济数据再度刷新

甬江街道实体经济实力雄厚,在经济增速放缓的新常态下,街道没有新增一分工业用地,螺蛳壳里做道场,成功培育了一批经济效益与文化建设和并驾齐驱的优质企业。中国航天用石墨密封件唯一指定供应企业信远集团、自主研发地铁站台屏蔽门系统的中车时代、以“脚踏”撬动了全球市场的嘉隆工业……大到航天工业的密封件,小到自行车的脚踏板,都彰显了甬江街道的雄厚的传统制造工业基础。去年,街道实现财政收入14.98亿元,同增22.79%;实现二、三产增加值49.87亿元,同增24.27%;28个固定资产投资项目共完成投资总额57.87亿元,同增5.64%;37家规模以上工业企业完成工业增加值14.05亿元,同增9.27%;辖区新落户企业283家,累计注册资本超10亿元。街道还构建了经济发展的新的“发动机”,就是“一网、双百亿、双样板”产业平台项目。分别是工业物联网特色产业园、国际汽车城、人力资源产业园、宁波达人村、集装箱文创小镇,是甬江量身打造的新的增长点。

连续两年位居全区第一。孔浦村城中村改造一年时间基本完成了,签约速度成江北样板;压赛村大通巷、大通北路区块有全部完成签约;永红III-9a地块实现拆迁清零。劣V类水全域剿灭,累计清淤河道12公里8万立方米,疏通、改造、新建排水管网14.95公里,完成沿河居民截污纳管73户,排口整治417个,低小散企业整治75家,提前实现全域27条河道清淤、县控以上断面全达标。

社区建设的道路上成果累累

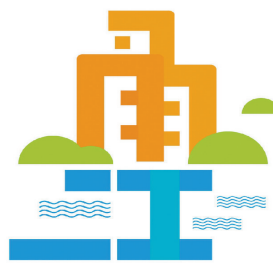
近两年,甬江街道城市化步伐大步前进。社区数量达到9个,数量已经超过了农村。在城市社区建设方面,街道在湖西社区成立街道级社会组织服务平台“邻里益家”,目前,全街道共建成109家社会组织,助推城市社区的社会组织建设。湖西社区被评为“全国社会工作示范基地”,并且荣获市第二届十佳“品质社区”;在安置房社区建设方面,街道通过在朱家社区开展“五色芳邻”文化社团孵化项目,在包家社区成功打造我区第一例农民安置社区自治物业项目,在湾头社区、永红社区建成全市首家社区博物馆和社区非遗文化馆,助推“农民市民化”进程;此外,对于市区首家外来务工人员社区——梅堰社区,街道持续打造“新甬江人志愿者”服务品牌,2016年,该志愿者服务团队被评为“中国好人”。



达人村项目效果图(夜晚)

美丽江北 魅力甬江

标志设计以“美丽江北,魅力甬江”为概念,巧妙地将“甬江”两字设计成一幅有江有田有桥有高楼的环境优美宜居宜业的画,诠释了甬江街道“因水而聚,因水而居”的地理位置特征,也体现了甬江街道以湾头新城、城市田园和智慧产业三大板块为核心,共同打造美丽江北。
标志多彩的颜色象征着甬江街道的精彩美丽,有活力有朝气,整个形式生动大方,符合时下年轻审美。



NINGBO
JIANGBEI
YONGJIANG
江北区
甬江街道

三江汇聚 勇立潮头



YONG
JIANG
COMMUNITY
江北区甬江街道

标志以甬江首字母“YJ”为创意,提炼设计成三道向前的波浪,象征着奉化、姚江和甬江,三江汇聚出东海的甬江街道地理位置,表达了甬江街道“勇立潮头”的精神;也代表甬江街道湾头新城、城市田园和智慧产业三大板块共同发展。
标志彩稿蓝、绿、橙色调,绿色代表宜业宜居的自然健康环境;蓝色是大海和天空的颜色,象征科技智慧产业;橙色象征太阳的光芒,代表甬江人进取、活力、朝气。

环境治理各条战线上捷报频传

去年,街道共拆除违建面积58.05万平方米,完成全年目标的161%;完成三改面积97.08万平方米,完成全年目标的318%,总量已经

设计说明

1、将甬江首字母“Y”演变为一个“∞”无穷大符号,表示无限循环,象征街道的可持续发展;无穷和无限也是“没有边界”的意思,象征甬江街道的开放包容;在科技创新的道路上持续奔跑、探索。
2、宁波是古丝绸之路的活化石,整个标志也像一条飘扬的丝带,象征甬江街道抓住机遇,乘势发展,为“一带一路”建设做出贡献。
3、标志采用宁静的蓝色,给人沉稳、广阔的感觉,又兼具科技的智慧感。



YONG
JIANG
COMMUNITY
江北区甬江街道

明日甬江 在新起点扬帆

笔者了解到,下一步,甬江街道将针对辖区内3个片区——湾头、沿路、北郊,分别要打造国际化湾头商住区、都市化沿路经济带、开放化北郊创客中心。

湾头片——打造国际化湾头商住区

甬江街道将充分盘活楼宇资源,招强引优,引进与扶持如长江众创、五洲设计、乐恩教育等知名企业入驻;加快万象城、招商蛇口等重点项目推进速度,加快搭建百亿建筑人力资源产业平台。同时,将“邻里益家”项目建成向全湾头

沿路片——打造都市化沿路经济带

甬江街道在拆完孔浦村和启动环城北路以南的自然村后,将以环城北路以南南文创业建设为契机,加快集装箱文创小镇建设。加快地铁线闲置空地利用,在机场短期内不能启动搬迁的情况下,将轨道交通2号线、3号线、5号线周边的废地变废为宝,谋划临时利用项目,建设公

北郊片——打造开放化北郊创客中心

甬江街道将通过建设工业物联网产业园,实现甬江工业区二次改造提升。以打造国际汽车城“百亿”引擎项目为引领,建成离市区最近的高端特色总部经济园区。以宁波达人村项目为龙头,通过“两低整治”,将低小散和群租房全面淘汰,吸引文创、金融、健康、餐饮等产业入驻,打造“游客+创客+红客”的农旅融合示范区,南有南塘,北有畝里塘。

拓展延伸

历史上的甬江

甬江街道主要由北郊乡和湾头乡组成,1992年5月,北郊乡与湾头乡合并,称甬江镇;2004年7月1日,甬江镇撤销,建甬江街道;至2018年,街道下辖8个村民委员会、9个社区居民委员会。早年的甬

江,农业经济发达,自清中期始,境内湾头地区就成为宁波近郊的知名蔬菜基地。随着城市的发展,街道又在北郊片扩种蔬菜,北郊片曾是市区最大的蔬菜生产基地。随着二、三产业的迅速发展和耕地面积

急剧减少,21世纪初,街道进行了以明晰产权为核心的村经济合作社制度改革,辖区孔浦村经济合作社率先在江北区改建为股份经济合作社,至2008年年底,辖区14个村进行了股份经济合作社改革。甬江地区的民营经济起步较早,现街道以民营经济为主,全区三十强工业企业甬江长期占据三分之一左右。

设计说明

1、整个标志是船只在大海扬帆航行的形象,表示甬江街道在发展的道路上破浪前行,与时俱进。
2、三条波浪代表三江汇聚,点出了甬江街道独特的地理位置,也代表甬江街道的三个产业。
3、蓝色代表博大和永恒,绿色代表希望和生机,两者结合,简洁明快。

YONG
JIANG
COMMUNITY
江北甬江街道

