

便民小道让居民少走冤枉路

江北城管为结对小区解开“扰民结”

记者 王岚 徐欣
通讯员 张昊桦

一条不起眼的小道，因为实实在在解决了小区居民出行问题，被居民们称作“暖心路”。昨天上午，江北区白沙街道桃源社区党委书记乐依萍和小区居民代表们，将一面写着“建便道破解民生小事，优环境造福桃源百姓”的锦旗送到江北区综合行政执法局（城市管理局）。“这条小路修得好，真正替我们居民办了件好事。”居民任阿姨竖起大拇指。

这条换来满口夸奖的小路，到底神奇在何处？记者跟随社区居民，到桃源小区一探究竟。

来到小区，只见小路一头紧连着小区西侧围墙的中部，这里新开了一道定时开关的小门，通过门禁系统隔离了小区内外。小路宽1.2米，从小区外围一大片绿地中穿过一路向北，行进百多米后，可到达小区西北角的十字路口。记者注意到，仅十来分钟就有数十位居民从中通行。

“我们小区的配套设施基本在西侧，这个十字路口，四周分别有

公交车站、三江超市、宁波银行和江北实验小学。”任阿姨说，小区西面长长的一道围墙隔离了小区和城市道路，她去趟三江超市，只能从南门或者东门出去，绕上一大圈才能到达，“没个十来分钟根本走不到。”她说，平时接送孙子上下学、去超市买菜、坐公交车外出，一天至少走四五趟，走得累死。“现在可好了，五分钟就能到，算算每天能节约一个多小时。”她说。

乐依萍说，桃源小区建成使用20年了，配套设施越来越成熟，但同时也产生了一些难点问题。“比如小区西侧通行问题，老百姓希望西边开门的呼声很强烈。”她说，两个月前，社区和结对的江北城管局反映了这个问题。没想到仅过了一个月，问题就得到了解决。城管部门除了打通便民通道外，还顺势帮社区翻新了西侧的围墙。

除了开辟“便民通道”，江北城管局的“bo绿”服务队还定期开展“扰民树”修剪专项服务；近日还帮小区在南大门外规划了公共停车区域，以改善小区南侧的乱停车现象。



小区居民走在便民小道上。

(王岚 贾陈聘 摄)

爷爷奶奶们的这顿饭不简单

关注城区老年助餐②

记者 王佳
通讯员 梅薇 毛雯雯

和平常一样，昨日早上6时，设在东胜街道居家养老服务服务中心的东胜大食堂后厨，厨师、帮厨已经忙碌开了。

“很多老人牙口不好，制作食材时，蔬菜要切细，肉类要处理成小丁。”有30年“厨龄”的高级技师、厨师长伍忠民告诉记者，套餐配置的高汤，用到的食材也根据时令变化搭配，比如有米仁、薏米。

为了让老人吃得健康、吃得开心，开业前，食堂根据前期调查获取的老人需求，研发出适合老年人的营养套餐，目前已能做到每周14餐顿菜品不重样。食堂还推出“心愿菜单”，人气较高的酸菜鱼、肉末豆角等都列入日常菜单，成了老年人喜闻乐见的菜品。

这样烹饪出的一餐，一荤两素一汤一饭，东胜街道辖区60周岁以上的户籍老人，最低支付10元便可享用。据了解，我市城区老年助餐，一般都以一荤两素居多，价位在10元左右，也是最受老人欢迎的“组合套餐”。

据市民政局相关负责人介绍，不少居家养老服务中心（站）积极引入第三方专业机构运营，做大做强“老年食堂”或老年助餐服务功能，在为老人提供专业服务的同时，探索增强自身“造血”功能，以确保老年助餐项目健康可持续发展。

他们运营时，双方签订的协议中有约定，到年底由第三方进行老人满意度测评，根据测评结果，给予一定的不同比例的运营经费补贴。“这也督促我们要把‘老年食堂’实实在在办好。”

对设置了“老年食堂”或开展老年助餐服务功能的居家养老服务中心（站），宁波持续加大政策支持力度。2017年年底，《宁波市居家养老服务补助资金使用管理办法》修订发布，其中便涉及了“居家养老服务机构年度运营补助”，各地根据机构等级、年度运营投入、服务老人数、服务成效等情况给予区域性居家养老服务中心、城乡居家养老服务站运营补助。其中，市级补助资金用于区域性居家养老服务中心的每个每年不高于15万元，用于社区居家养老服务站的每个每年不高于5万元。

除了政府补贴，各地“老年食堂”也积极“借力”，广泛汇聚社会资源。有的向慈善机构申请，获赠部分的厨房设备和老人用餐餐具；有的推出社会化爱心众筹，吸引爱心企业、个人参与，助力老年助餐；有的实行“共享饭堂”，整合服务资源，降低运营成本。

据市民政局相关负责人介绍，不少居家养老服务中心（站）积极引入第三方专业机构运营，做大做强“老年食堂”或老年助餐服务功能，在为老人提供专业服务的同时，探索增强自身“造血”功能，以确保老年助餐项目健康可持续发展。

民生热线：81850000

暖新闻

记者 陈敏 通讯员 郑瑜

昨日上午，鄞州人民医院住院部大厅，突然响起一阵悠扬的钢琴声。眉头紧皱的患者，步履匆匆的医生，不由得停下了脚步……循声望去，一位穿着志愿者红马甲的中年男子正在大厅中央忘情地弹奏《梁祝》。只一会工夫，优美的琴声便吸引了不少倾听者。

住院部大厅响起悠扬琴声

他弹了一首又一首，听众们一次又一次送上热烈而真诚的掌声。

正在全神贯注演奏的这位志愿者，是“网红”音乐义工顾晓兵，舟山港海通客运有限公司的一位售票员。今年45岁的顾晓兵，从小就喜欢弹钢琴、拉二胡，现在利用周末、节假日等时间奔走于全国的医院，用音乐温暖病患的心，此次来鄞州人民医院是在全国各大医

院“巡演”的第54场。

顾晓兵告诉记者，他到医院义演开始于2012年，已经去过天津、上海、广东、江苏、黑龙江等20多个省（市）的医院，无偿演奏钢琴曲，用琴声为患者抚慰伤痛。

上周，顾晓兵从网上得知鄞州人民医院在举办“音为爱——暑期志愿者特别活动”，便联系上活动

负责人，提出要为鄞州人民医院的患者义演一天。

据了解，这几年，像顾晓兵这样的医院“音乐义工”越来越多，受到患者的欢迎。鄞州人民医院党委副书记郑荣雄介绍，该院自举办“艺术志愿者”活动以来，已有近40位志愿者报名参加，他们为前来就诊的患者表演节目，通过音乐给患者带去精神抚慰。

拾雨居 您的眼光「决定」她的今生

为发掘更多优质项目，彰显设计魅力，2018宁波民宿设计大赛组委会首次采用“命题作文”形式，邀请全国知名设计机构有想法、敢创新的设计师同台打擂，为梅墟“拾雨居”城市民宿项目量身定制方案。

此次大赛于去年12月18日正式启动，每个项目分配三组设计师（或团队）实地考察，与项目地主人交流，20天内出具概念设计方案。经过一番比拼，来自四川成都九间堂建筑有限公司的设计师赵俊鑫、天津原乡景观设计有限公司的设计师马磊、浙江杭州中哲国际建筑工程有限公司的设计师葛荣伟的作品入围终极PK赛。

今日起，三位设计师的作品将刊登在宁波日报、甬派和宁波旅游官方微信公众号上，接受广大读者的投票。最终，网友和专家的综合意见将决定“拾雨居”的最终设计方案。

快去甬派、“宁波旅游”投票，试试您的眼光吧！有奖品相送哟！

“拾雨居”城市民宿

该民宿地处宁波高新区江南路1966号梅墟街道原大新城庙遗址。

大新城庙始建于宋，明成化年间重修。纪念汉代文人梅福，分文、行、信、忠四堡。相传梅福挂冠东游，尝寓此。

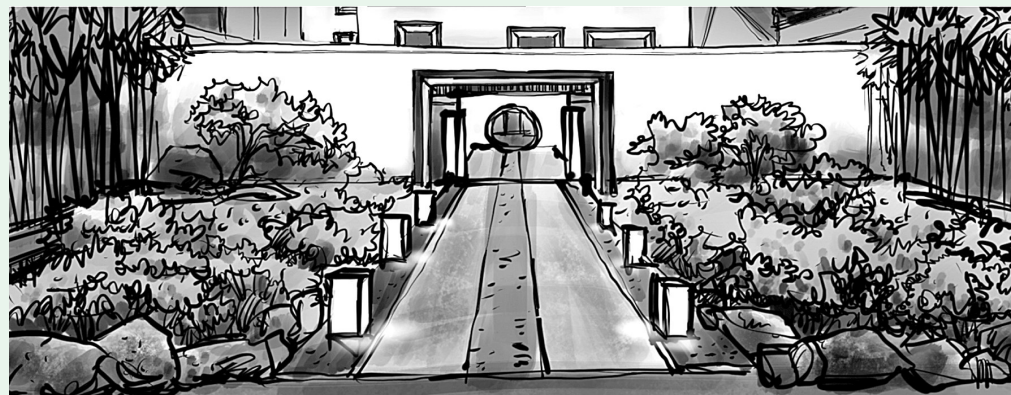
梅福，字子真，九江郡寿春（今安徽寿县）人。少年求学长安，精于《尚书》和《谷梁春秋》。公元2年，云游浙东四明，与婿严子陵会合，转来梁弄隐居，为山民治病。公元8年，王莽篡位称帝，梅福避之离家去海昏（今江西永修县），卒于吴门（今江西永修县吴城镇）。

该民宿项目主人杨加论仰慕梅福高节，追溯大新城庙的风格，立志设计一个具有传统中国风格的高端民宿，集娱乐、养生、休闲、人文于一体。“做民宿的想法由来已久，恰逢机缘巧合，得到这块承载了千年传统的福地，想把这里的故事和文化传承下去，打造一个隐于市的特色民宿。”杨加论说。



一号作品

设计师：葛荣伟
著名建筑师、艺术专业讲师，曾就读中国美术学院视觉传达专业和荷兰阿姆斯特丹自由大学艺术与人文专业。

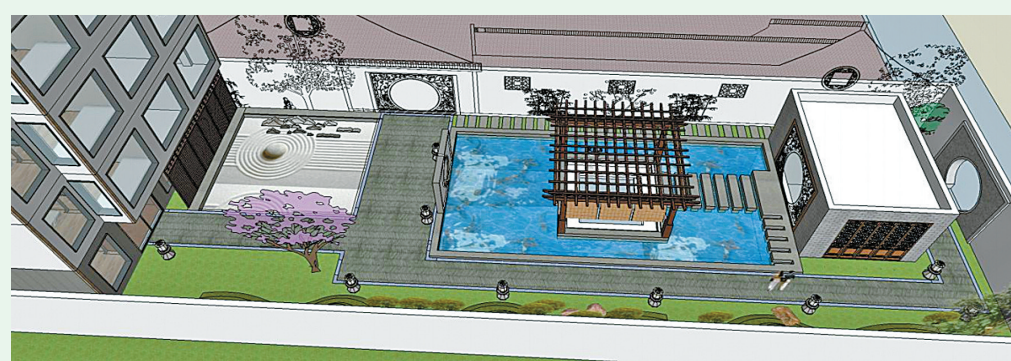


作品理念：过快的生活节奏，巨大的生活压力，使人们想寻求精神释放，却无法抛下生活与工作远走高飞。然而，一个多元化、接地气的栖息之地——民宿的出现，为城市里的人群提供一个释放的机会，因为每个民宿都带有强烈的“主人主义”，使人们在日常的小憩中去寻找自然与自我。



二号作品

设计师：赵俊鑫
成都九间堂内建筑设计有限公司总经理、高级室内设计师、建筑师。



作品理念：按国际五星级标准设计建造，定位于高端城市民宿，服务于对空间品质和文化格调有追求的高端商务、度假和休闲人群。本案作为城市民宿，吸引对中国传统文化感兴趣的外国友人、不甘平庸追求个性化的外地商务人士以及宁波本地居民。城市民宿不仅对房子改造本身要求极高，还需要优越的地理位置，便捷的交通及优美的环境——这将是本项目的核心竞争力，“入则宁静，出则繁华”。



三号作品

设计师：马磊
来自天津原乡景观设计有限公司，拥有运营五年的设计团队。极其喜爱中式建筑，考察过国内十大名园。



作品理念：师承江南古典园林之精神，以极富质感的材质、精致的细节、步移景异的手法，打造具有古典园林意境而又符合现代人生活方式的居住景观。空间层层递进，曲径通幽，渐入佳境。整体景观序列呼应建筑及室内空间，显示出收放有致、交互渗透、虚实结合的景观空间形态。