

以更宽的视野看待“甬智回归”

陆仁

以城市的名义，再次张开热情、谦恭的怀抱，向海内外广大人才精英发出“金秋之约”——20日上午，2019中国浙江·宁波人才科技周活动拉开帷幕。在此之前，由市委人才办、市政府发展研究中心共同编辑出版的《2019宁波人才蓝皮书》正式发布。蓝皮书指出：市外“甬智”是服务宁波发展的潜在力量，应成为宁波引才聚智的重点对象。

事实上，宁波谋划“甬智回归”工程，已经有些年头了。2016年初，市委、市政府召开的扩大招商引智推进开放发展大会就提出，要加快全球英才引进和“甬智回归”，努力实现人才与项目双丰收。2017年以来，宁波在推进“甬商回归”的基础上，进一步加强“甬智回归”，并将其纳入四大人才工程。有关方面还开展了“甬智回归”方法和路径的研究，课题组在总结经验、剖析不利因素和存在问题的基础上，提出了加快促进“甬智回归”的对策建议。前期的铺垫、蓄势，为今天的收获打下了很好的基础。

“书藏古今”的宁波，在吸纳“甬智”方面，确实有着得天独厚的优势。据统计，目前仅宁波籍院

士就有116名，高居全国城市首位，约占浙江籍院士的一半。甬籍院士的专业领域覆盖了中国科学院和中国工程院的所有学部，特别是信息、生命等学科领域内，集聚了众多甬籍院士，如中国科学院生物学部216名院士中有19名甬籍院士。不仅在院士群体中，市外“甬智”人才领域覆盖全面，且层次高端。抽样调查表明，市外“甬智”从事实体企业、高等教育和科研的人才分别占全部人数的30%、25%和23%。金融投资和专业服务方面，则分别占到了11%和10%。

更为可喜的是，当前市外“甬智”人才服务宁波的意愿较强，回归动力不断增强。“甬智”中高端人才回归宁波正呈加速趋势。宁波在多年来没有一位甬籍院士全职回归的情况下，2018年引进多位甬籍院士，使甬籍院士占全职在甬院士的27.3%。课题组在对浙江大学的30名甬籍学子进行访谈时发现，80%以上的学子明确表示有意向回到宁波就业创业。此外，我市积极打造人才生态最优市的各项举措，也对“甬智”产生较大吸引力。正如市委主要领导所言，“宁波的诚意满满，宁波的机会多多”。一手抓“甬智回归”，一手抓“栽树工程”，“双轮驱动”之下，宁波“智

慧宝库”的容量正在不断提升。

如何“让宁波人不想离开，让外面的人排队想做宁波人”？几年前，华东师范大学教育学院的马和民教授，就从城市个性化方面，为宁波未来的招才引智“支招”。他认为，城市应该有自己的灵魂、风格和定位，要通过宁波人本身给这座城市提供一种灵魂、个性、精神。今天我们强调注重乡情感召、注重事业引领，让各界“高知”充分体验在宁波这座城市的“归属感”“成就感”和“荣誉感”，实际上就是在塑造这种精神。当下城市、地区间的竞争日趋激烈，这种竞争，说到底就是人才、智慧的竞争。谁能拥有更多的人才和智慧，谁就能赢得发展的先机。刚刚被中央赋予“中国特色社会主义先行示范区”建设重任的深圳，就是很好的例证。放到更大的时代背景之下，我们或许更能看清实施“甬智回归”的意义所在。实施“甬智回归”的本质，就是通过平台的搭建和智慧、力量的集聚，让城市实现新的腾飞和超越，进而整个国家战略中扮演更重要的角色，肩负起更重要的使命与责任。

当然，也要看到，智慧与人才这两者之间，既是有联系的，又是有区别的。从有联系的一面看，智慧通常是以人为载体的。找到一个

人才，很可能就搞活一家企业、拉起一个产业、激活一个行业。所以我们经常讲“得人才者得天下”，所以现在很多地方不惜成本地抢人才、挖人才。从区别的一面看，人才注重的是“所有”，而“智慧”则更注重的是“所用”。像过去不少城市搞的“星期天工程师”，秉持的就是这一理念。这些高技术人才，劳动关系并不在本地，但他们同样可以为你服务。现在国内一些知名医疗专家开展多点执业、远程会诊等，亦是如此。“但求所用，不求所有”，或许应该是“甬智回归”的初心。

“甬智回归”，要有更宽的视野，也要有更“活”的承接方式。从城市长远发展来看，甬籍人才如能回来创业，是再好不过，我们当然要张开双臂欢迎他们。同时，也应鼓励他们在更大的世界舞台上施展人生抱负、创造人生精彩，并在条件允许的情况下，积极主动地以各种方式回馈家乡、造福桑梓。“宁波人帮宁波”，这是天经地义的；宁波人的智慧服务宁波，这是责无旁贷的。

明州论坛

首届浙江省新闻名专栏

后，我们看到的，却是糊弄老百姓的花拳绣腿，暴露的是服务群众意识淡薄，一句话，是工作执行力差的表现。这种缺乏担当的工作作风，影响机关的办事效能，让前来办事的群众耗费了大量的人力和物力，损害了他们的切身利益，还直接影响了政府部门的公信力。

如果心里真正想着群众，就必须牢固树立以民为本、执政为民理念，场地不够想办法克服，人手不足自我分担，材料不齐“容缺经办”，千方百计把麻烦留给自己，把方便留给群众，那么，“最多跑一次”就能转化为自我加压、自我革命的内在动力，就不会有迈不过去的坎。受到市民称赞的“容缺经办”，是方便群众、维护群众利益的便民举措，值得倡导。

深化“最多跑一次”，“容缺经办”可以有

郑建钢

为最大限度方便群众办事，即日起，上海市社保中心探索创新经办模式，试行社保业务“容缺经办”，首批纳入18项常用社保业务(9月24日《解放日报》)。

市民在办理有关社保业务过程中，因为对办理程序和相关要求缺乏全面了解，难免顾此失彼，经常会出现携带的申请资料和相关证件不够齐全的情况。要是公事公办的话，这样的情况就无法正常办理业务。如此一来，补齐资料来回奔波就必不可少，一趟趟折腾下来，不

但劳民伤财，还会耽误事情。

上海试行社保业务“容缺经办”模式，虽然市民提交的申报材料有欠缺，但可锁定申报事项和申请主体，同时申请人承诺在规定时间内补全的，经办机构可先予办理和受理。这么做，能够提高办事效率，有助于让“最多跑一次”真正落到实处，惠及广大前来办理业务的市民。

打铁还需自身硬。政府机关需要倡导的，是密切联系群众、真抓实干的工作作风；需要杜绝的，是官僚主义、形式主义的不正之风。确保政令畅通，努力提高政府机关

的办事效率，让群众的“气”理顺，才能更好地取信于民。

但是，在日常工作中，确实有少数政府部门和工作人员对“最多跑一次”的重要意义认识不足，产生了不求有功但求无过的消极思想，客观上以资料不全作为借口，主观上不思进取，缺乏主动和热情，喜欢找借口规避自己的责任，使“最多跑一次”在一些工作中走了样、变了味，其本质是懒政与不作为。

工作找借口，服务打折扣，看起来既没有“吃拿卡要”，也没有给人脸色看，好像找不出什么大的过错。但是，“公事公办”的背

宁波市人民政府公报(要目)
宁波市人民政府办公厅主办 宁波市人民政府规章标准文本
2019年第17期(总第399期) 2019年9月20日出版

市政府文件 宁波市人民政府关于修改《宁波市国有土地上房屋征收与补偿办法》的决定(政府令第248号).....(3)	部门文件 宁波市教育局关于推行民办学校审批信用承诺制的通知(甬教政〔2019〕148号).....(31) 宁波市教育局关于印发《宁波市进入中小学校的市级竞赛活动管理细则(试行)》的通知(甬教基〔2019〕234号).....(32)
市政府办公厅文件 宁波市人民政府办公厅关于印发宁波市城市精细化管理三年行动方案(2019~2021年)的通知(甬政办发〔2019〕58号).....(14) 宁波市人民政府办公厅关于印发宁波市深化收费公路制度改革取消高速公路省界收费站实施方案的通知(甬政办发〔2019〕59号).....(27)	宁波市发展和改革委员会 宁波市卫生健康委 宁波市经信局 宁波市民政局 宁波市财政局 宁波市人社局 宁波市自然资源局 宁波市商务局 宁波市市场监管局 宁波市医保局 宁波市金融办 宁波市税务局 宁波银保监局关于促进社会力量投资举办医疗机构提供多层次医疗服务的若干意见(甬卫发〔2019〕22号).....(36)

宁波市人民政府公报室
地址：宁波市鄞州区宁穿路2001号行政中心1号楼C417室 咨询电话：(0574) 89182682 89182545
邮政编码：315066 公报电子版网址：http://gtog.ningbo.gov.cn/ 官方微博：http://weibo.com/nbzfgb

关于横邹线(横溪段)改造工程施工期间的交通管制公告

2019第82号

为保障横邹线(横溪段)改造工程的顺利实施,根据《中华人民共和国道路交通安全法》第三十九条的有关规定,决定2019年10月9日至10月31日,对横邹线(横溪段)实施如下交通管制:全天禁止一切车辆、行人在横邹线(甬裘线—清塘至梅福连接线)通行。受限车辆、行人可绕行甬裘线、大岙至陈婆岙农村公路。

公交线路调整如下:
一、公交孔家潭站至梅岭金山的640路公交车双向临时改道运营
(一)改道走向:永茂路甬裘线口后双向改走甬裘线,大岙村道、清塘公路、梅杨线、横邹线,横邹线牛钱线口后恢复原线运营。
(二)增设站点:郭姚、保福寺、姚家坪头、梅树湾站。
(三)临时撤销部分横邹线走向及五祖头茶厂、牛泥塘岗站。

二、公交孔家潭站至梅岭芝山的640-1路公交车双向临时改道运营
(一)改道走向:永茂路甬裘线口后双向改走甬裘线,大岙村道、清塘公路、梅杨线,梅杨线横邹线口后恢复原线运营。
(二)临时撤销部分横邹线走向及五祖头茶厂、牛泥塘岗、梅树湾、姚家坪头、保福寺、郭姚站。
请社会各界和广大群众给予理解和支持,受交通管制影响的单位和市民请提前选择好出行线路,遵照现场交通标志指示通行。
特此公告。

宁波市公安局交通警察局
宁波市公共交通运营管理局
宁波市鄞州区横溪镇人民政府
2019年9月23日

房屋拍卖公告

受宁海县新时代城市建设投资有限公司委托,本公司对下列房地产进行公开拍卖,具体详见如下。

一、标的:坐落在宁海县三村安置小区竹口中庭套房,建筑面积125m²-158.53m²不等,起拍价105.46万元-130.23万元不等,每个标的拍卖保证金10万元。

二、本次拍卖为有保留价的增价拍卖,不到保留价不成交。

三、本次拍卖的房屋可协助办理银行按揭贷款。

四、标的看样时间:自公告刊登之日起至2019年10月25日下午4时止自行看样。

五、报名条件:自然人请持本人身份证,法人请持营业执照副本、法定代表人身份证办理报名手续。

六、报名时间、地点:自公告发布之日起至2019年10月25日下午4时前到宁海县桃源街道金水东路5号县行政服务中心5楼县产权交易中心511室办理竞买手续。

七、拍卖时间、地点:2019年10月28日上午9:00在宁海县桃源街道金水东路5号县行政服务中心5楼(开标室)举行。

八、标的保证金收妥后(即到账)截止时间为办理竞买手续前向宁海县产权交易中心有限公司押金专户(开户银行:农行宁海支行营业部账号:39752001040015883)提交。

九、出让标的详细信息,受让条件和报名手续等详见宁海县公共资源交易中心网址:www.nhzbtb.gov.cn。未尽事宜具体详见专场拍卖资料。

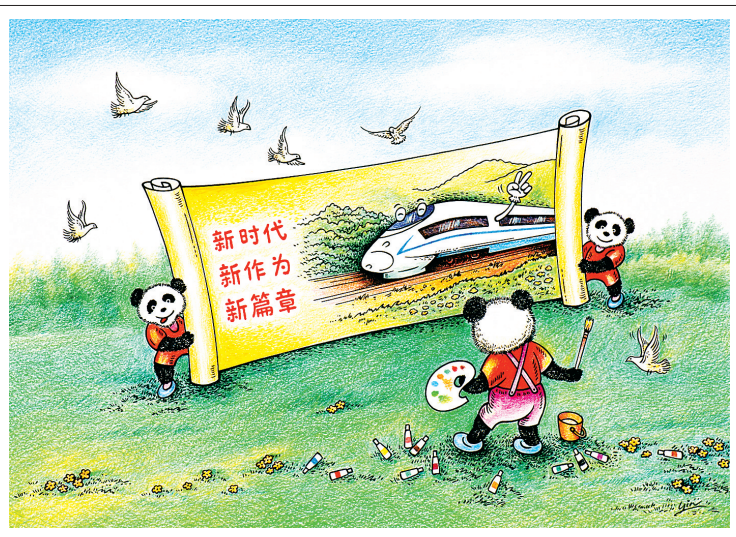
联系电话:0574-65131829、65131686
0574-59979636 宁海县产权交易中心有限公司
宁波亚德拍卖有限公司

关于江北区JB01-03-02-a、JB01-03-02-b(原白沙菜场)地块管线迁移的公告

江北区JB01-03-02-a、JB01-03-02-b(原白沙菜场)地块位于江北核心区,东至大庆南路,南至新马路,西至规划路,北至生宝路。为了保证地块开发工作需要,请涉及该地块范围内的地上、地下管线所有权单位自收函之日起五个工作日内与宁波市江北区旧城改造中心联系管线迁移事宜,否则视为无主管线处理。

联系人:陈老师 联系电话:0574-87232669

宁波市江北区旧城改造中心
2019年9月20日



锦绣画卷

尹元钧 绘

让消费者少一些“自认倒霉”

朱晨凯

9月23日,市市场监管局发布了一份预付式消费调查报告,一半受访者表示遇到过虚假优惠、强制消费、使用账目不清等问题。但面对问题,有37.2%被调查者首先想到是“与商家协商”;有33.7%的人选择“忍气吞声、自认倒霉”(9月23日中国宁波网)。

如今,“先预付、后消费”的商业模式,不仅实体店有,在网购平台也越来越常见。对消费者来说,预付消费往往有优惠,结算更方便;对商家来说,一次性预收资金,锁定了未来一段时间的客源,有利于自身发展。但在“双赢”的同时,一些不法商家动起了歪念头,一旦收到预付金,不是想着怎样提升服务,而是想着怎样给服务注水,甚至一走了之,可谓“以预付之名,行敛财之实”。这不但侵害了消费者的合法权益,也扰乱了正常的市场秩序。

面对欺诈,一些消费者为何选择“忍气吞声、自认倒霉”?一方面,不少消费者对预付消费的法律法规不了解。市市场监管局的调查显示,被调查者中有57.63%的人表示对行业管理政策

“不清楚”,89.41%的人对商业预付卡现行的法律制度不了解。这些消费者,遇到问题不知道如何利用法律武器,就容易选择“忍气吞声”。另一方面,有些消费者虽然有维权意识,但怕维权过程繁琐,大费时间和精力,也会“自认倒霉”。

消费者“忍气吞声、自认倒霉”,暴露出预付式消费在管理上存在的问题。早在2012年,商务部就曾发布《单用途商业预付卡管理办法(试行)》,要求发卡企业在开展单用途卡业务之日起30日内备案,实行资金存管制度。实际上,主动备案的商户少之又少,因为这一办法针对的是具有法人资格的企业,大量预付卡销售没有备案、没有存管,游离于监管之外,也就无法阻遏“小店跑路”现象。

让消费者少一些“忍气吞声、自认倒霉”,关键在于多措并举,形成监管合力。比如加强宣传,不断完善监管体系;简化维权流程,提高维权效率;加大对违规者的惩处力度,提高违法成本等。同时,探索多样化的处罚手段也是一种有效途径。预付卡消费模式是基于消费者对商家的信任,如果商家辜负了消费者,市场监管、公安等部门应共享信息,及时互通信息,让失信者寸步难行。

中国农业银行
AGRICULTURAL BANK OF CHINA
宁波市分行

让爱成长

| 种小树 献大爱 |

开启爱心之旅

公益游戏

从现在开始,让我们一起参与游戏,种小树,献大爱,陪伴孩子,让爱一起成长。

游戏时间:2019年8月23日至2019年11月23日
游戏规则:游戏共分为五个关卡,每个关卡有不同等级的树苗。玩家进入游戏后获得初始树苗,通过浇水、施肥等操作结出果实,捐献爱心。玩家每日登陆游戏签到,就有机会体验各类有趣的随机事件。活动链接可分享,新客户点击分享链接下载掌银登陆活动界面即可捐献1分钱。