



习近平就新冠肺炎疫情分别向 韩国伊朗意大利欧盟领导人致慰问电 疫情没有国界人类是命运共同体 唯有团结协作才能应对风险挑战

人民日报 评论员文章 坚决打赢湖北保卫战、武汉保卫战

第4版

“云端会商”共谋脱贫攻坚 ——宁波—黔西南州扶贫协作视频会侧记

记者 朱宇

昨日上午，宁波和黔西南州举行“云端会商”。省委副书记、市委书记郑栅洁与黔西南州委书记刘文新通过一小时的视频连线，一起学习习近平总书记在决战决胜脱贫攻坚座谈会上的重要讲话精神，共谋脱贫攻坚收官之年的工作。

宁波方领导袁东耀、钟关华、施惠芳、李关定及张良才，黔西南方领导杨永英、邓家富、陈国芳、穆焜坤、顾先林、田宾、范华、刘兴吉参加。

去年，黔西南州脱贫攻坚取得重大成果，12.48万农村贫困人口脱贫，127个贫困村出列，普安县、贞丰县、册亨县脱贫摘帽，兴义市、兴仁市、安龙县和义龙新区剩余农村贫困人口全部脱贫，全州贫困发生率下降到1.14%左右。

“在宁波的倾情帮扶、鼎力支持下，我州脱贫攻坚取得根本性胜利。”大屏幕上，刘文新动情地说，宁波市的倾情帮扶，不仅有工作上的，还有政治上的，不仅有补

短板的，还有利长远的，不仅有物质上的，还有精神上的，我们由衷感谢、非常感激。

黔西南州经济社会发展和脱贫攻坚成就，也让两千公里外的宁波会场全体参会人员倍感振奋、备受鼓舞。“这是非常了不起的成绩，为夺取脱贫攻坚的全面胜利打下了坚实基础。”郑栅洁连连点赞。

受疫情影响，宁波原定春节后赴黔西南州考察对接之行只能延期，但是双方没有坐等观望。宁波在疫情刚出现苗头时，就拨付了今年的财政援助资金，比往年提前了2个月。黔西南州也迅速排定了资金和项目计划，赶进度、抢工期，启动实施了60多个帮扶项目。

目前，黔西南州还有望谟、晴隆2个贫困县和6个贫困村被列入国务院扶贫开发领导小组挂牌督战的名单。按照贵州省统一部署，6月底要实现脱贫摘帽、贫困人口清零。“距现在只有100多天的时间了，剩下的都是硬骨头。”刘文新期盼双方进一步加大产业扶贫、就业扶贫、消费扶贫、人才交流、社会帮扶力度，共同打赢脱贫

攻坚战。

“我们一定深入学习贯彻习近平总书记在决战决胜脱贫攻坚座谈会上的重要讲话精神，围绕黔西南之所需，竭尽宁波之所能，为决战决胜脱贫攻坚贡献更多宁波力量。”郑栅洁当即表示。

郑栅洁还提出三条建议：一是抢抓时间进度。按照“百日攻坚”的时间表，倒排工期、简化程序、强化保障，加快推进项目复工建设，把耽误的时间抢回来，把落后的进度赶上去，使项目早日建成投产、发挥作用。二是突出工作重点。在劳务协作上帮，加强信息沟通联络，开发爱心岗位，落实稳岗政策，让宁波成为黔西南群众特别是贫困群众外出务工的首选之地；在消费扶贫上帮，做大商超对接、专卖直营、线上销售的规模，让黔西南的农特产品有更宽的销售渠道、更好的经济效益。三是建立长效机制。充分发挥政策牵引作用，组织引导宁波企业赴黔西南考察投资，继续建设一批贫困人口参与度、带动效果好的产业项目。刘文新表示，黔西南州将倍加

珍惜帮扶机遇，全面精准承接好、落实好每一个帮扶项目、每一分帮扶资金、每一件帮扶事项，确保快落实、早见效，不辜负宁波市各级各界的关心厚爱。

“云端会商”前，郑栅洁赴黔西南州实地考察了“善园”，详细了解公益基金增值和使用情况，充分肯定他们利用网络平台发动市民“日行一善”和认领扶贫项目的做法。郑栅洁指出，宁波是一座慈善文化深厚的爱心城市，“善园”要多渠道普及慈善文化，引导市民养成积小善、聚大爱的良好习惯。

郑栅洁还来到“山丘市集”民俗街区调研，并参加山丘市集支部的揭牌仪式。郑栅洁仔细询问黔西南州、延边州、衢州市、丽水市、吴忠市、库车市、天峻县、比加县等宁波对口帮扶地区农特产品、手工艺品的销售情况，不时拿起商品细端详。他希望街区坚持“政府主导+市场运作”，不断提高“山丘市集”的知名度和影响力，把宁波庞大的消费潜力转化为消费扶贫的资源，帮助更多的对口帮扶地区贫困群众实现脱贫致富。

为打赢贡献全部力量 宁波市援武汉医疗队举行 新党员入党宣誓仪式

连线湖北

本报讯（通讯员赵冠霄 记者陈敏）“我志愿加入中国共产党……”昨日下午，在华中科技大学同济医学院光谷院区门诊大厅，宁波市援武汉医疗队的22名队员庄严宣誓，成为光荣的中共预备党员。

宁波市第一医院的丁伟平激动地说，在武汉保卫战、湖北保卫战的“火线”上加入中国共产党，必定成为队员们一生铭记的时刻。

自2月9日出征以来，宁波医疗队全体队员在临时党委领导下，进入疫情核心战区全力以赴救治患者。党员队员表现出的强烈的爱国情怀与强大的责任担当，成为表率

榜样，激励着队里的同伴。全队先后有105名同志递交了入党申请书。经过医疗队各支部和临时党委的日常考察和集体讨论，并报宁波市卫健委党委批准，吸收22名同志为中国共产党预备党员。此外，另有4名预备党员因在一线表现优异提前转为正式党员。

宁波医疗队队员、宁波市医疗中心李惠利医院陈杰同志作为新党员代表发言。她表示，在战“疫”中，向党员前辈看齐，不忘初心、牢记使命，发扬南丁格尔精神，为打赢这场战役贡献全部力量。来自镇海人民医院的张少全说，我们将以实际行动践行入党誓词，全心全意守护好群众健康，在武汉保卫战中坚持到底，不辜负组织重托与人民群众信任。

宁海“云推荐”“云招商”“云签约”“云服务” 环环紧扣 招商不断线 发展不断链

本报讯（记者孙吉晶 宁海县委报道组蒋攀 通讯员林颖莹）“这一项目计划投资14亿元，依托现有的温泉、森林等资源，引入现代康养理念，打造集温泉康养、温泉体验等于一体的世界温泉公园。”昨日，宁海县招商中心干部陈芹芹通过微信群向上海、杭州等地的客商在线推介世界温泉公园项目相关情况。

在宁海县招商中心，像陈芹芹这样的招商干部共有12名。一个多月以来，他们每天通过微信与客商进行“云洽谈”，宣传投资环境，讲解政策信息，洽谈合作事宜，同时也不忘介绍当地的疫情动态及防控措施，坚定客商的投资信心。

非常时期，宁海暂停项目面对面洽谈对接，取而代之的是“云推荐”和“云招商”。招商干部通过微信群、电子邮件、图片等方式向客商推送全球中心、世界温泉公园等20个重点招商项目，并安排专

人与客商保持密切沟通，加强在谈项目的“线上对接”，确保招商引资不断线、发展不断链。

总投资1亿元的科技研发园孵化器项目、总投资5000万元的双林宁海商厦总部项目以“云签约”的方式顺利落地。在宁海县生物产业园，4个异地合作项目与园区完成“云签约”，其中包括总投资1.5亿元的宁波贝康生物十五价肺炎疫苗及带状疱疹疫苗研发生产项目和3个市场化招商引资合作项目。

对一批已落地项目，宁海通过“云服务”打好服务牌，由项目牵头单位向客商推送最新政策，指导复工复产，帮助解决因疫情带来的困难。招商干部帮助海亮宁海小学、万洋众创城2个项目在网上办理土地出让金、税费延期缴纳等申报工作，将原本需要在2月缴纳的费用延至疫情结束之后。

目前，宁海重点洽谈推进项目近30个，总投资约280亿元，力争早日签约落地、早日开工建设。

“国家有需要，义不容辞”

最美战疫人

记者 黄合 通讯员 刘晓飞

正月初三至今，宁波凯福莱特种汽车有限公司一直铆足了劲。整整47天，100多名员工全部扑在生产线上，每天至少工作12个小时，拉动产量翻一番。

“现在是特殊时期。国家有需要，任务再艰巨也义不容辞。”今年57岁的谢建浩是公司的负责人，也是企业党支部书记。疫情发生后，这家负压救护车专业生产企业的负责人，在这场战“疫”中守住了自己的责任。

时间倒回到1月22日，得知国家相关部门正在筹措相关抗疫物资，谢建浩立刻察觉到事情的严重性，当天下午3时12分他更新了朋友圈：今年春节不休息！

从SARS、H1N1到埃博拉，公司作为负压救护车的供给方，见证过大大小小的公共卫生应急事件。而这次突如其来的疫情，却让谢建浩感到前所未有的压力。

“我再三提醒每一名员工，一定要做好自己和家人的安全防护，过年千万不要走亲戚。只有确保了自身安全，才能确保企业高效运转，在关键时刻发挥价值。”谢建浩说。

正月初一，谢建浩收到工信部来函，希望公司赶制一批负压救护车，用于湖北地区的疫情防控保障。第二天，公司中层领导全部到岗，安排生产；第三天，近九成的

员工到岗，企业全面复工。

虽说节前做了备货准备，但问题还是出现了。因为过年和疫情的关系，凯福莱遇到了供应链方面的巨大困难。

一般来说，一辆负压救护车的生产组装，包括医疗舱内饰、电路电器、供电系统、供氧系统、负压过滤杀菌系统、担架系统、照明系统等零部件，涉及国内外100多家供应企业，缺一不可。

但春节期间，不少配套企业放假了，有的外资企业程序性的流程较多，有的二级、三级供应商本身就在武汉，有的交通不畅难以运输……要想建立一条完整的供应链，背后的难度可想而知。

“生产和供应链的压力，每天高悬在我们的头上，真的很伤脑筋。”谢建浩说，这时工信部和宁波市经信部门给予我们非常大的支持，他们出面和其他地方的政府部门对接，打通供应链渠道。

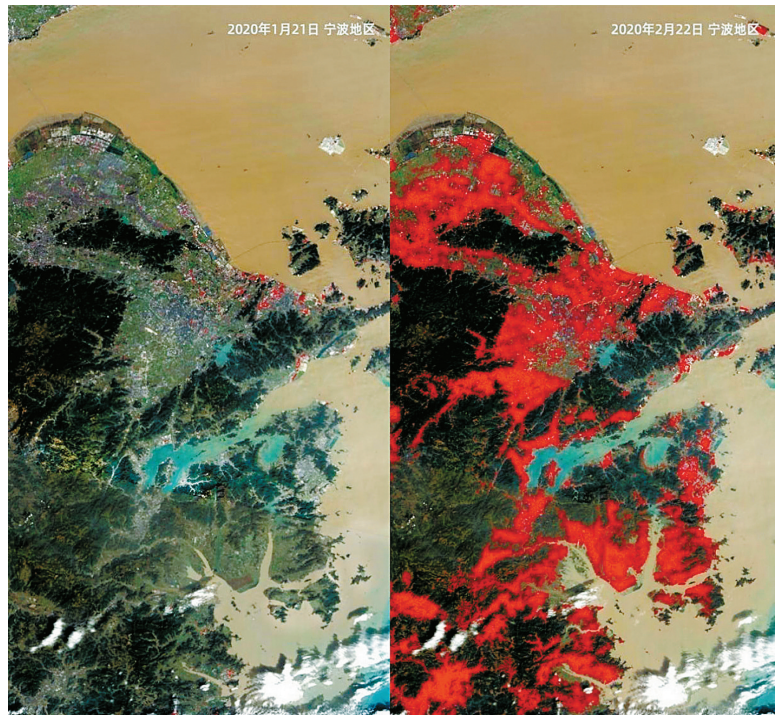
在大家的共同努力下，2月5日，首批10辆负压救护车安装完毕，陆续发往湖北各地。随后，来自全国各地的政府紧急采购订单纷至沓来，即使在员工加班加点、产能翻番的情况下，公司的生产计划也已经排到了4月底。

“作为一家中小企业，可以在这么大的公共卫生事件中发挥作用，实现企业的社会价值，感觉很欣慰。”谢建浩说。

其间，企业所有员工放弃和家人团聚，坚守岗位为战“疫”发光发热。【下转第3版】

看万亿级城市如何复工复产

新华社利用卫星遥感技术聚焦宁波精准复工复产样本



卫星遥感技术可以利用红外线观测地面温度的变化。左为宁波地区1月21日成像，右为2月22日成像。

本报讯（记者张燕）昨天傍晚开始，新华社客户端一篇《卫星看宁波：万亿级城市如何复工复产》报道刷屏。报道中的视频通过卫星遥感技术，利用红外线观测地面温度变化，客观真实地反映了1月下旬以来，我市平原地区的“红色”连点成面，到2月下旬已基本为红色热异常所覆盖，显示生产活动大范围展开的过程。

在人口稠密的中国东南沿海地区，工业生产可以造成工业区和城区的地面温度较周围地区明显升高（热异常）。新华社本次报道就是利用卫星监测地面的热异常，把宁波作为精准复工复产的样本。

宁波作为经济总量万亿级的城市，是我国精准复工复产的重中之重，但复工复产任务更为艰巨：从成千上万种不同的原材料到各种层次的劳动力和技术人员，恢复庞大的现代工业体系运行，面临更大困难。

2月17日，市委、市政府印发《关于促进企业复工复产的若干意见》，以支持企业员工返岗、关心企业员工生活、优化企业用工服务、降低企业生产成本、恢复保障物流运输、加强企业信贷支持等7大方面、20条措施有效推动复工复产。到2月26日，全市8043家

规模以上工业企业实现100%复工；至3月5日，全市规模以上工业企业复工人数达128.1万人。

宁波的复工复产，既反映了全市所付出的努力及其成效，也代表了“中国制造”的实力：从2月9日开始筹备复工复产，到2月26日规模以上工业企业100%复工；约两周时间，9个国家级开发区重回“火力全开”。

卫星遥感显示，大榭开发区部分地区在春节前仍保持着较高的生产水平。宁波经济技术开发区，以机械制造、液晶光电、集成电路、计算机通讯等产业为主，目前已吸引全球近40个国家和地区在此投资。宁波国家高新技术产业开发区是国家自主创新示范区，至2月25日，规上（限上）企业、规上工业企业、规上（限上）服务业企业、重点外贸企业、市级重点续建项目复工率均为100%。作为国家级经济技术开发区的宁波杭州湾新区，以汽车为支柱产业，拥有通用航空、智能电视、智能终端等六大先进制造业，已被确定为浙沪合作示范区，承载长三角一体化的重要任务，截至3月5日，该园区内221个在建项目全部复工，70%以上建筑工人到岗，总人数超过1万人，工地平均复建率近82%。



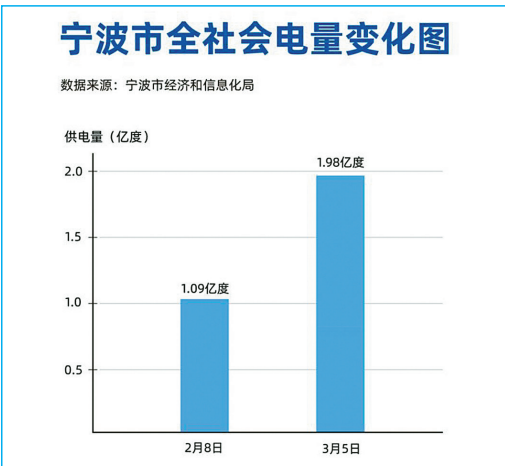
工人在宁波旭升汽车技术股份有限公司的机加工车间作业。（新华社记者 黄宗治 摄）

多种先进制造业并存、产业规模巨大，是我市经济发展的突出特点。我市以多样化手段促进有效复工复产：税收优惠，在线答疑；企业包车接送员工、政府给予50%的补助；企业扩大招工，政府也给奖励；鼓励因疫情导致国际贸易合同无法履行的外贸企业积极拓展内销市场，减少企业损失；优化外来员工管理服务，对已到期、将到期的居住证签发有效期延长至疫情解除后3个月。

经过多方努力，我市复工复产快速见效。与卫星遥感数据相印证

的是：3月5日，宁波全社会用电量较2月8日接近翻倍，达到去年同期的约85%。其中，纳入电力监测的约3.5万户工业企业，复工电量比例超过90%，比浙江全省高出约3个百分点。

不仅如此，随着《宁波市推进制造业高质量发展实施方案（2020—2022年）》的发布实施，我市将在继续做好疫情精准防控的前提下，积极推动从复工复产过程向转型升级过程的转变，推进制造业高质量发展，奋力朝着下一个万亿GDP的目标阔步前进。



扫码看《卫星看宁波：万亿级城市如何复工复产》视频