

宁波各地传承着大量“茶地名”

宁波地名谭

宁波是我国最早的原始茶产地之一。文献记载，西汉时四明山中就有大茗。唐时，陆羽著《茶经》，则提到了余姚的瀑布仙茗和鄞县榆荚茶。

得益于优越的栽种环境和悠久的栽种历史，宁波境内一直茶业发达，茶类品种丰富，城乡各地遗存着大量与茶相关的地名。



宁波不少地方的茶村，常年弥漫在高山云雾之中。(图片由作者提供)

徐雪英

道士山与瀑布仙茗

余姚梁弄镇让贤村有羊额岭，海拔千尺，两边修竹深深，骄阳不到，红尘难染，为四明大洞天险净地之一。光绪《余姚县志》记：“崇宁间进士孙彦温避寇于此。”羊额岭是我国文献记录较早的产茗地。产的茶还和仙人道士有关。晋代道士王浮借汉代东方朔之名，著《神异记》曰：余姚人虞洪，入山采茗。遇一道士，牵三青羊饮瀑布水，曰：“吾丹邱子也，山中有大茗，可以相给。他日瓠子之余幸不忘也。”洪因立茶祠，是后往往获大茗。因为有此传说典故，后人将此岭命名为“羊额岭”。

丹邱子赠仙茗虽为传说，却证明至迟在晋代，余姚大岗羊额岭一带的茶叶已为人关注。余姚属浙东盆地与浙北平原交叉地区，垂直差异和层状分布明显。土壤以红黄壤为主，土层深厚，有机质含量丰富，适宜茶树生长。大岗羊额岭一带山高林密，溪流交错，茶树常年沐浴着高山云雾，因此形成特有的天然品质。目前大岗镇茶园遍布，为浙江重点产茶乡镇，有“中国高山云雾茶之乡”的美誉。

羊额岭附近还有道士山，以山下旧有道观而名。道士山上有瀑布，直泻龙湫，声如雷鸣，冲击兀石，水珠飞溅，形若浓雾，蔚为奇观，因此得名白水冲。瀑布出水处，有一岩洞，名瀑溪洞，传为白道人诵经修炼之地。东汉永嘉年

间，上虞县令刘纲同妻子樊云翘到此地向白道人学道饮茶，学成后双双飞升上天。后人在岩洞旁建祠宇纪念他们，俗称白水宫。

陆羽《茶经》中提到的“瀑布仙茗”，就产在道士山白水宫一带。和周边山岭一样，道士山也十分适宜茶树生长。这里的茶树长在香灰土和石缝里，又有山泉润根，水珠哺育，茶叶质地极佳，色、香、味均为上品。再加仙道传说烘托氛围，“瀑布仙茗”遂成宁波古茶珍品，不但陆羽《茶经》有记载，英国《茶叶全书》也有收录。在失传多年后，“瀑布仙茗”至今已开发为大岗云雾茶明星产品之一。

三女山与四明十二雷

余姚河姆渡镇有三女山，三座山峰亭亭相望，似三个青春俏丽的少女，故名。当地传说，三女山为三个采茶姑娘所化。这三个姑娘上山采茶，归来时看到山溪，便欢喜地跳下溪嬉游。不料天下大雨，雷声隆隆。三个女孩被十二声雷电击中，再也没有起来。后来，溪边出现了三座相依相连的俏丽山峰，便为三女山。

三女山及周边虹岭、上芝林一带，属四明山余脉，长期云雾弥漫。因壤土沙质，兰花遍生，出产的茶叶“高岗茗草并兰生，制茗当如兰馥清”。因有十二声雷电幻化少女的传说，便取名“四明十二雷”。宋末到明朝，兰香浓郁的十二雷茶还作为贡品上献宫廷。全祖望在《十二雷茶灶赋序》记，宋末

元初，三女山中还设有制茶局，县官每年清明进山，谷雨回城，监制贡茶。经过不断改良，四明十二雷茶至今仍为宁波名茶之一。

鄞州云龙镇有甲村，村民姓王，祖籍山西太原。唐朝以前称郊村，唐时称榆荚。陆羽《茶经》中记载的鄞县榆荚茶即为甲村所产。宋代，王启从鄞县燕山王家迁此发族，改称隔村。清末，取永保大村之意又易称甲村。甲村周边山林至今仍产茶，尤以东钱湖福泉山茶场为盛。福泉山与甲村相望，晴天遍地雾，雨天满山云，是优质茶树生长的理想之所，脉承了鄞县悠久的种茶传统。1979年，福泉山被列为国家级茶树良种繁育示范场，至今已发展成占地面积更大、良种更丰富的大型茶场，代表产品名曰“东海龙舌”。

雪窦山与奉化曲毫

奉化溪口镇西有雪窦山，为四明山支脉之一。山上有石窦，泉出如雪，故名雪窦。山多奇石，有雪窦寺、妙高台、含珠林、锦镜池、千丈岩、隐潭等胜迹。

相传，宋仁宗在梦中见到一座风景秀丽的大山，醒后按梦寻山，寻至雪窦山，觉得与梦中所见相符，便派人赏赐雪窦山僧。南宋理宗秉承先帝遗旨，追书“应梦名山”四字。后成天下禅宗十刹之一。雪窦寺中峰及白岩山、药师吞一带均出好茶，尤受雪窦寺僧侣们喜爱。宋代雪窦寺住持广闻禅师在《御书应梦名山记》云：“茶芥不同亩，曲毫幽而独芳。”后人遂称此

地茶为奉化曲毫，至今仍广受宁波人推崇。

宁海深甽镇有望海岗，海拔673.5米，为境内最高山峰。该地原有海云寺，因山高可望海，故名望海岗。1957年，马岙乡抽调部分村民于此垦荒植茶，1983年改建成行政村，村以山名，亦名望海岗。所出之茶，则名“望海茶”。虽然兴起时间不长，却也有着悠久的脉承历史。和宁波其他山邑相似，宁海自古多野茶。如境内的茶园头，便以该处多野茶，似一茶园而名。还有茶院乡，也以地近茶山南出分支，原多茶林而名。宁海茶山，宝元中建，相传开山初有一白衣道者植茶，本于山中，故今所产特盛。治平中，僧宗辩携之入都献蔡端明襄，蔡谓其品在日铸之上。”

绍兴御茶湾出产的日铸茶为我国历史名茶之一，被奉为茶中极品。端明殿学士蔡襄作为宋代著名茶学家，高度评价宁海茶，可见其品质之高。望海茶短短几十年间便能位列宁波名茶之属，也是自有渊源。

象山西周镇有蒙顶山，系大丹山牛岗东延而来，素有“西乡少祖山”之称。盖姜炳璋在《游蒙顶山记》中记载：盖山极高，其顶极平，春夏无日不雾，故以“蒙顶”称。蒙顶山巍峨挺秀，历产佳茗，《宋会要·食货志》有载。现辟有蒙顶茶场，所产云雾茶，闻名遐迩。

温故

赵畅

《资治通鉴》记载了一个“万人吊唁”的典故：前太丘长陈寔卒，海内赴吊者三万余人。寔在乡闾，平心率物，其有争讼，辄求判正，晓譬曲直，退无怨者；至乃叹曰：“宁为刑罚所加，不为陈君所短！”杨赐、陈耽，每拜公卿，群僚毕贺，辄叹寔大位未登，愧于先之。（见卷五十八·汉纪五十八·灵帝中平四年）

这位曾经的太丘县长陈寔，其去世后，全国竟有三万余人前往吊唁；百姓发生争执都要请他裁决，且没有抱怨的；不禁有人叹息“宁可接受刑罚，也不愿被陈先生责备”，而且连杨赐和陈耽这样的官员，也以自己先（陈寔）任要职而感到惭愧。可见陈寔既有才能更有官德，尤其是能做到公正处事。“政声人去后，民意闲谈中”，可见这是发乎内心的一种民意。

公正处事，对于官员来说，之所以极为重要，这是因为官员手中握着关乎民众利益的大权。若能公正用权，就是民众之福；若不能做到公正处事，那必然成为民众之祸。

明人汪天锡在《官箴集要》中说：“夫居官守职以公正为先，公则不为私所惑，正则不为邪所媚。凡事涉邪私者，皆由不公正故也。至公至正，虽有邪私，亦不为媚惑矣。”意思是说，居官守职当以公正为最重要的德行和品格，官员只有做到公正，才能不被邪私所媚惑。因为公权力一旦被邪私所媚惑，最终遭殃的也就是民众了。一个不能公正处事而失去了公信力的官员，又哪里会有“人望”可言呢？

一名领导干部，是否坚持公正原则，群众最有发言权，最终由群众说了算。事实上，群众评价领导干部办事是否公正，也往往是从一些关键点、细微处、敏感事的处置上看察和甄别的。因为“关键点”最能凸显群众利益的含金量，“细微处”最易模糊办事标准，“敏感事”最能顶托权力空间。因而，对这三者的具体把握，也就成了鉴别一个领导干部公正处事意识强弱、能力大小、境界高

「万人吊唁县长」

低的参照系和分水岭。

领导干部坚持公正处事，关键是要坚持做到“真理面前，人人平等；利益面前，一视同仁”。比如从媒体披露的情况看，近年来确乎有个别领导干部尤其是基层乡村负责人，利用职权之便，在扶贫、参保、慰问、拆迁、补助等上面做“小动作”，频频为家人、亲戚、朋友捞好处。这种不公、不廉之举，侵蚀的必然是公正的原则，损害的一定是群众的利益，破坏的定然是党的形象。

或许有人说，公正不公正，关键“不看广告看疗效”，只要能够“摆平”就行，因为“摆平就是水平”“摆平就是最大的公平”。此言谬矣！须知，“摆平”选择采用的往往是非常规手段，有违政策规定，甚至不惜采取其他特殊手段。暂时能够“摆平”一些人与事，但必然存有潜在隐患，随着问题的暴露而激化更大的矛盾。

真正的“水平”，理应体现在对原则要求、政策规定“一碗水端平”。领导干部只有涵养公正的德行与品格，才能确保自己始终走正道干正事，不为人情世故所累，群众才会信任、拥护、支持。这也是《资治通鉴》里“万人吊唁县长”，所讲的为官之道。

新知

熊丙奇

家庭生活是培养幸福感的重要途径。全国政协常委兼副秘书长、民进中央副主席朱永新在两会上提出，在高中开设未来父母教育课程。长期研究民办教育的全国政协委员胡卫提出，全社会重视教育是一个好现象，但家庭教育存在“邻家效应”这一误区，即家长不去挖掘孩子擅长的方面，而只看邻家孩子怎么发展。

今年1月1日实施的《家庭教育促进法》要求，加强对家庭教育的指导，引导未成年人的父母或者其他监护人树立正确的家庭教育理念，掌握科学的家庭教育方法，提高家庭教育的能力，推进学校教育和家庭教育相互配合。因此，把家庭教育作为一门课程，很有必要。但是，需要避免学校借家庭教育课，给家长灌输功利的育儿观，导致走向家庭教育的误区。

我国家庭教育存在的“邻家效应”误区，是怎么形成的？一方面是因为当前的教育评价体系强调结果评价，即孩子间的横向对比，家长不希望自己的孩子输给别人，于是就以邻家孩子作参照。

另一方面则与老师的教育理念有关。如在幼儿园期间，有的老师会告诉家长，必须让孩子学多少汉字、多少英语单词，否则今后上小学肯定跟不上；孩子成绩考得不好，教师会通知家长去学校，要求配合学校提高孩子的考试成绩……长期受到这样的“教育”，家长可能会变得焦虑。

显然，如果学校和老师的教育观是短视和功利的，那么，由学校主导进行的家庭教育指导，也就服务于短视、功利的教育目标——初中关注中考升学，高中关注高考升学。不少“应试名校”在介绍“成功”经验时，总提到对家长的教育以及家长的配合，让家长全盘接受学校为提高学生考试分数的做法，包括违规组织补课、对学生进行准军事化管理、每个月只放一天假等等。

这样的家庭教育指导，正在反噬学校教育。如有不少教师抱怨，学校推进任何教育改革，都举步维艰，家长会质疑开展所谓素质教育，会影响孩子的学习成绩。还有家长被深度卷入学生的学习、作业之中，质疑老师的教

家庭教育中的「邻家效应」

育教学。

这是学校教育、家庭教育不分的结果。二者的共同目标是育人，具体职责却不同，学校教育的主要职责是对学生进行系统的国家规定课程体系的教育，而家庭教育的核心，则是做人的教育，通过陪伴孩子成长，对孩子进行生活教育、生命教育、心理教育，关注孩子的人格和身心健康成长。因此，对家长进行家庭教育指导，可以依托学校开设家庭教育课程，但必须分清学校教育和家庭教育不同的职责，不能把家庭教育变为学校教育的附属。

家庭教育指导中的家校合作内容，只是家庭教育的部分内容，如何高质量陪伴孩子，履行监护责任，关注个性发展，重视其成长、进步，这是家庭教育更重要的内容。为此，要结合当前的“双减”政策，加快制定家庭教育指导课程纲要，明确学校、社区、家长等在家庭教育指导中的角色、任务。

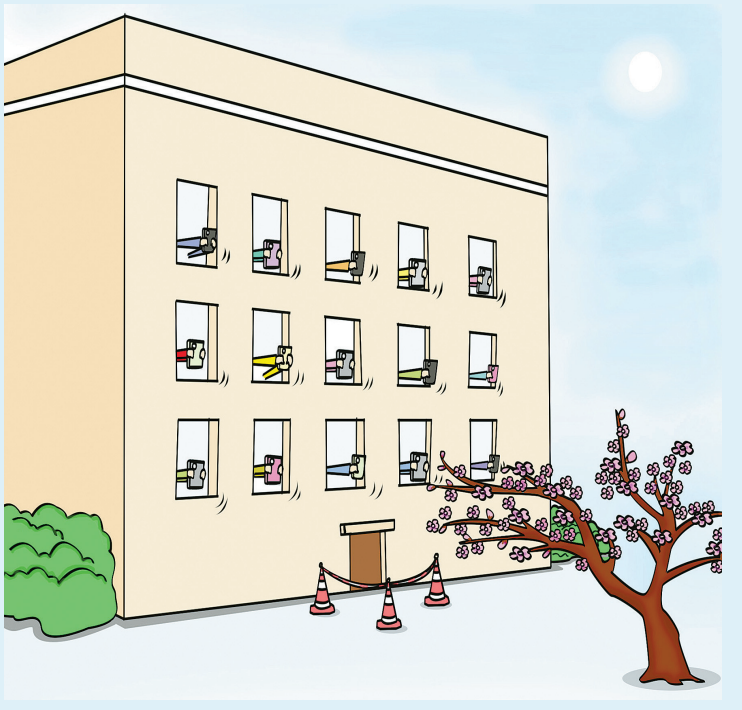
来源：光明网

漫画角



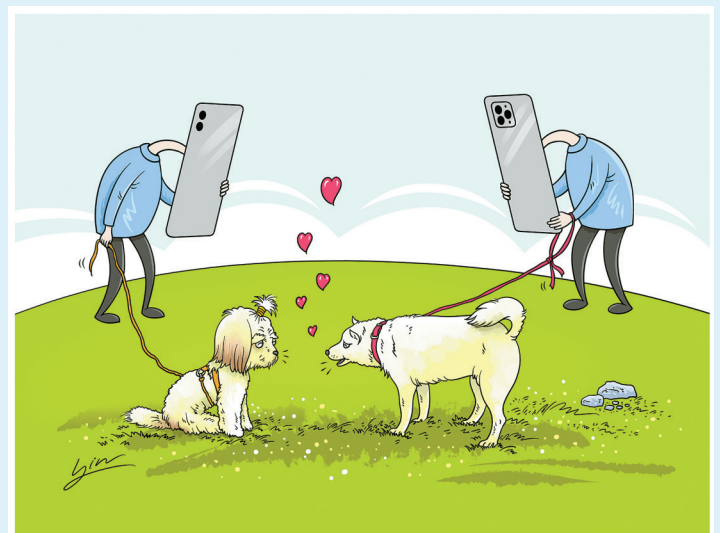
“针”打细算

王祖和 绘



居家隔离，不误春天

张吉亮 绘



邂逅

尹元钧 绘



都不轻

于海林 绘