

# 患白血病术后被困上海出租屋，发微博求助引发全网爱心接力 45小时后，慈溪女孩终于住进医院

暖心新闻  
记者 方琴

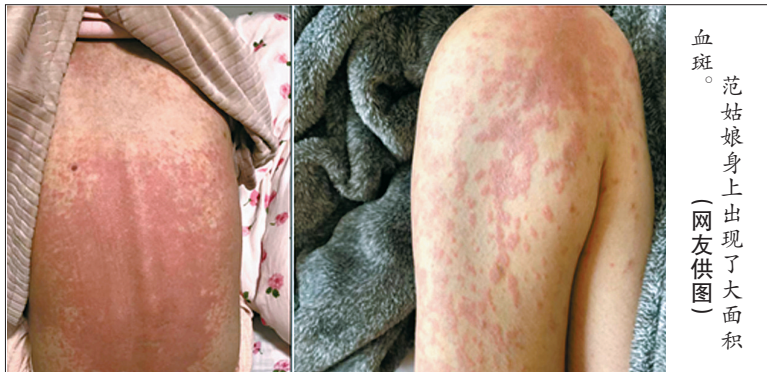
“大家都在帮助我，请代我谢谢大家！”昨晚8点，在上海交通大学医学院附属瑞金医院北部院区刚刚办好住院手续的慈溪女孩小范如释重负，她首先想到的就是请记者转达她对包括家乡人民在内的所有人的谢意。

范姑娘告诉记者，当晚她接到上海市疾控中心负责转运工作人员的电话，随后，救护车将她和妈妈送至医院。该院医生告诉她，办理好住院手续后，将于第二天为她进行检查并治疗。

这也宣告了范姑娘45个小时就医等待的漫长煎熬结束。

“我是实在没办法了，只能在微博上求助。”4月23日22点48分，微博名为“陈敏-CS”的网友转发了一则求助信息：21岁的宁波慈溪女孩，身患白血病，接受骨髓移植后皮肤排斥反应严重，由于核酸性，仍被封在出租房内，找不到医院接收。

求助的范姑娘今年21岁，是慈溪崇寿镇人，原本在杭州临安读大三，2020年12月被确诊为白血病。之后，母亲和她辗转杭州与上海，开始了漫长求医路。最后在上海瑞金医院进行化疗。每次化疗时，妈妈就在医院附近租房陪她。去年10月，范姑娘接受了妈妈



范姑娘身上出现了大面积血斑。(网友供图)

的骨髓移植。出院后，她的情况并不乐观，今年1月份，她的血小板指数一度降至很低。于是她又在该院住了40多天，出院后母女俩平时就租住在医院旁边的小区（上海黄浦区陕西南路271弄），方便需要时就医，直到碰到本次上海的疫情。

“3月30日晚上，我们这里发现了阳性病例，小区被封了。4月8日，我和妈妈被确诊为核酸阳性。”范姑娘告诉记者，她的身体出现了大面积的血斑，密密麻麻的血块涌在皮肤表面，让妈妈心疼不已。主治医生告诉范姑娘，身上的血斑是因为骨髓移植引发的排斥反应，医生让她加大激素用药，看看血斑褪去情况。

“原来在医院治疗时，一星期做一次血常规检查，一星期更换一次PICC静脉输液置管，在我前两天求助时，我的导管已经20多天没有换过了。”范姑娘说，社区居委会也一直在帮忙联系医院，但是疫情期间很多医院不收核酸阳性病

人，有的定点医院可以接受核酸阳性病人，但要排队。

受白血病折磨的花季少女体重一下子从61公斤降到了44公斤。从范姑娘发来的照片可以看到，她的双腿细得令人心疼。目前由于新冠病毒的感染，她还出现了频繁咳嗽，身体状况不佳。范姑娘妈妈说，前天已经有医护人员在救护车上为范姑娘更换了PICC管，她现在想做血常规和CT检查，查一下血小板的指数，看看肺部有没有感染。

求助微博发布后引起网络广泛关注，转发量达到4.4万人次，在留言中，发博文说：“现在医院对于核酸阳性病人的收治很严格，特别是血液科，这大概就是主要原因。而且很多部门电话都联系过，但没有结果。定点医院爆满，依然没办法及时就医。”好消息是，当天傍晚，范姑娘收到了医院发来的消息，上海瑞金医院确认可以接诊。

但昨天上午，母女俩到急诊室门口时还是被拦了下来，理由是疫情防控要求，医院不接收核酸阳性病例。而黄浦区对应收治核酸阳性危重病人的是卢湾区中心医院（上海交通大学医学院附属瑞金医院卢湾分院），而该院爆满，她排队排了一个多星期还没排上。

“这就像是本来有了希望的火苗，一下子又被浇灭了。”范姑娘和母亲回到租房后，有些不知所措。记者随即联系上海交通大学医学院附属瑞金医院，院办工作人员称，根据疫情防控要求，总院（瑞金二路197号）门诊部服务暂停，目前只有急诊和发热门诊。范姑娘的情况，医院已有专人对接，阳性病例急诊是肯定不能接收的，目前院办为其在发热门诊开了一条绿色通道。

昨天中午，记者从范姑娘处获悉，医院工作人员已联系她，她和妈妈正在等待救护车，但因为救护车紧张，等待时间可能要十来个小时。

范姑娘的求助在网络发酵后，热心网友就积极为范姑娘寻求帮助。一名网友与“慈溪发布”私信后得到了积极的回应：慈溪卫健部门、宣传部门和属地乡镇已与范姑娘取得联系，并表示会提供力所能及的帮助。这让网友为慈溪点赞：“泪崩，还是家乡人温暖。”更有网友表示，以后有机会一定要来慈溪旅游。

“本来我以为只能去发热门诊简单做个检查，没想到医院直接让我住院了，我们终于可以睡个安稳觉了！”范姑娘开心地告诉记者。



## 无人机播早稻

昨天，在宁海县长街镇连浦村的林子宝家庭农场，一架无人机在千亩稻田上空穿梭，一粒粒冒着芽尖儿的“甬籼15号”早稻种子均匀地撒落在水田中。据了解，无人机按照事先测绘的数据，进行智能飞行，一次播撒40公斤的稻种只需要4分钟，播种面积4亩多。图为无人机正在播撒稻种。

(李江林 严龙 摄)

## “盲道”不帮“盲”，状况百出



记者 张璐 钟海雄

“这盲道压根没有凹凸的路面线条，用黄色涂料标记，正常人看得到，视障人士根本看不到，这是在忽悠盲人吗？”

前天，网友“鄞州肥叮当”在中国宁波网民生e点通群众留言板上发帖反映，鄞州区天宫庄园天宫门附近人行道上，竟有一段黄色涂料画出来的“盲道”。

众所周知，盲道一般由两类砖铺就，一类是条形引导砖，引导盲人放心前行，称为行进盲道；一类是带有圆点的提示砖，提示盲人前面有障碍，该转弯了，称为提示盲道。

那么这段画出来的“盲道”又算哪类呢？昨天，记者在现场看到，这条颜色鲜亮的黄色“盲道”区域没有铺设引导砖。记者试着闭眼走在上面，和旁边道路并无差异，差点冲出人行道走到车行道上。居民王阿姨一把拉住记者，很愤怒地说：“这也能叫盲道？现在的盲道就是给眼睛好的人看的吗？如果这也验收通过了，验收的人眼睛好不好我我不知道，心估计‘看不见’。”

近段时间，在民生e点通群众

留言板上，关于盲道的投诉不少。

宁波市文明创建市民巡视员“简之”反映，海曙区联南花园小区附近，一处盲道走着走着就“消失”了。照片显示，盲道尽头是联南社区的围墙，直接把盲道“剪”断了。盲人朋友如果按此盲道前进，很可能撞得结结实实。该巡视员表示，这一问题存在很多年了，一直没有改善过。

而在鄞州区枫丹琴苑小区前的人行道，经常被违停机动车阻挡，盲道也难以幸免。据网友反映，前段时间整治了一下有好转，但现在还是经常被堵。

视障人士王先生说：“盲道被堵的情况并不少见，原因大多为两类，一类是本身设计建造问题，另一类则为市民的不文明行为。什么时候盲道畅通，我们视障人士就能安心出门了。”

本栏目参与方式：1、在甬派客户端首页找到民生e点通区块，通过该栏目稿件文末留言按钮提交线索。2、拨打热线81850000反映。

奖励：宁波日报报端介入后的线索可获得50元至200元不等的爆料奖。

时间：截至5月底。



联南花园小区附近，一处盲道被围堵。(网友提供)

## 外卖小哥送餐途中发生交通事故该找谁赔偿？

说说身边事  
给你提个醒

本报讯（记者董小芳 通讯员董怡）送餐途中，外卖小哥李某不幸遭遇交通事故，肇事者逃逸，管理李某的某网络科技公司又称与其不存在劳动关系。到底该找谁赔偿？前天，高邮法院通报了该起案件。

李某是鄞州某站点的一名“饿了么”外卖配送员。尽管接单、配送都是在“饿了么”平台上操作，但李某必须接受该站点外卖业务承包单位某网络科技公司的管理。如每天上午10点到站点集合、拍照，每月下旬公司会向李某支付工资。

去年6月，李某在送餐路上被一辆同向行驶的非牌电动自行车撞倒，造成左侧锁骨、肋骨多处骨折。肇事者逃逸，李某被路人救助送医。因事发地没有监控，肇事车辆又无车牌，一直没有找到肇事者，但住院治疗产生了不少费用。

李某认为，自己在送餐途中发生交通事故，应当属于工伤，便找网络科技公司索赔。

没想到，该公司拿出一份合同，称李某于2018年9月与该公司签订了为期一年的劳动合同，因此公司与李某之间是劳动合同关系。且李某通过“饿了么”平台接单，

不需要到公司固定场所上下班，也不受公司的规章制度管理，公司不应承担工伤赔偿责任。

无奈之下，李某诉至高邮法院。法院了解到，该网络科技公司与“饿了么”平台之间存在劳务合作关系，负责一定区域的外卖配送工作。

法院认为，李某与公司之间签订的合同虽名为劳务雇佣合同，但双方之间的法律关系应按照实际履行情况来判断。李某虽在“饿了么”平台上接单，但需按照该公司的工作标准开展配送服务，公司也对李某的派送服务进行管理并可作出调配，双方签订的合同中也约定李某在工作中应遵守公司的规章制度，说明双方之间存在人身管理与被管理关系；此外，公司根据李某的送餐量按月向其支付工资，若送餐服务质量未达标的，公司还要进行罚款，说明双方存在经济上的管理与被管理关系。因此，判决李某受伤之日与公司存在劳动关系。

公司不服，上诉至市中级人民法院。市中院经审理，维持了高邮法院作出的判决。

法官解释，是否构成劳动关系，要看劳动者是否受用人单位的劳动管理，是否需要遵守用人单位制订的各项规章制度，所从事的具体工作是否为用人单位的主营业务，是否由用人单位支付报酬等。

## 别再让人“找不着北”了

徐根凯

据昨天《宁波日报》民生版报道，网友“YYDSchang”在中国宁波网民生e点通群众留言板发帖反映，位于市中心的海曙区大梁街短几百米的道路，门牌混乱，道路两边店面房的门牌号和双梁小区的门牌号分不清，给小区居民和沿街店铺带来诸多不便。

真是难以置信，没想到紧邻开明街的大梁街双梁小区门牌居然如此混乱，商铺与住宅门牌重号、有的甚至没有门牌号。

门牌不仅是城市的坐标，也是市民的指路标，更是城市精细化管理的体现，被称为“本地人的门牌，外地人的眼”。但遗憾的是，门牌缺号、断号、规格不统一，一门多牌、一牌多门等乱象，在一些地方

依然有所存在，不但不利于社会治安管理，更是影响城市形象，必须引起高度重视。

门牌虽然只是小小的一个牌子，却与我们的生活息息相关。完整、规范的门牌号是城市文明的体现，在邮政通信、快递外卖、户籍管理、外人寻访等方面发挥着重要作用。如果门牌不齐全、设置混乱，让人“找不着北”，一旦发生火灾、急病等突发事件，救援力量或因找不到准确地点，无法及时到达现场，而延误时机，甚至危及人的生命和财产安全。

群众利益无小事。希望有关部门从提高政府服务能力、提高居民“幸福指数”的高度，做好门牌整治工作，让门牌“门当户对”，把群众的烦心事解决好。

(欢迎投稿，来稿请发民生邮箱1871684667@qq.com)

## 快严准实 全力打好疫情防控战

## 市健康驿站改建项目首批648套房间交付

本报讯（记者杨绪忠 通讯员李云苗 张彩娜）昨天上午，记者从有关方面获悉，经过7昼夜近160小时不间断施工，我市健康驿站改建项目一期工程首批648套隔离用房于前天正式交付奉化区疫情防控办。

据悉，该项目由市住建局和宁波城投（市公建中心）牵头建设，在10多家参建单位的支持下，对照节点目标，开工即决战，分秒必争，扎实推进，取得了阶段性成果。

健康驿站改建项目是宁波市

强化疫情防控、落实疫情防控“七大机制”“平战结合”等要求的重要举措，选址位于奉化松岙镇原浙江船厂地块，为老旧废弃小区改造项目，涉及改建面积23万平方米（一期14.9万平方米、二期7.9万平方米）。

项目按照“三区两通道”设计要求建设，一期规划建设医学观察隔离用房和工作服务用房共计3390间，4月底前全部完成改建，用于满足国内本土疫情涉疫人员集中隔离及境外入境人员集中隔离需要。

根据相关导则规范，宁波市健康驿站改建项目一期工程在设计过程中，合理布局功能分区，完善基础设施配套，确保“三区两通道”、通风消杀、污水排放等重点子项目达到规范要求；同时梳理隔离人员和医护人员工作流程动线，采用无接触方式实现医护与隔离人员的管理、服务和交互。

每间隔离房均配置测温对讲终端一体机，将人员信息、体温数据统一绑定，做到人员健康状态的数字化监测管控。同时配置一键报警/呼叫按钮，保障隔离人员安

全。此外，还设置了值班台、指挥中心双向对讲的功能，便于隔离人员和健康管理员日常交流。健康驿站配套建设驿站服务中心、紧急医疗中心，并与李惠利医院内部系统数据联通，为后期驿站快速向医疗救治功能转换创造了条件，降低医护人员的工作强度。

同时，健康驿站还建立起与健康码、行程卡、政府监管平台、宁波智能化公共数据平台、宁波疫情防控总平台等的数据交换与共享通道，以便相关政府监管部门远程集控、全局指挥。

有成瘾性，戒掉长期形成的习惯需要坚定的意志。在戒断过程中吸烟者会出现各种各样的不适，这就需要家人、朋友、同事的支持与鼓励，还需要一个稳定的环境支持，因为任何与吸烟有关的场景和物质都可能让吸烟者在戒断过程中重燃对吸烟的记忆。营造戒烟环境，清除打火机、烟灰缸等烟具很重要，生动形象的戒烟标示在一定程度上可抑制吸烟动机。

四是实施戒烟计划。向周围人宣告自己戒烟的决心，以此来监督自己。同时，仔细制定戒烟计划，预先设想如果吸烟时可采取的几种替代方式，应对烟瘾发作。

(记者 陈敏 整理)

## 被隔离，烟瘾犯了怎么办？

战疫心理疏导日记 ⑨

“你看哦，我也不需要你们工作人员给我买烟，我叫我朋友送过来，我现在受不了每天没有烟啊，求你们帮帮忙啊。”4月23日，“战疫心理疏导公益热线”接到了这样一个求助电话。

徐先生来自绍兴，因疫情被隔离在宁波某酒店里。有着20多年吸烟史的徐先生，原来抽烟每天一包，因为突然被隔离，身

上带的烟早就抽光了。由于被隔离，徐先生本来心情就很烦躁，加上身边没有烟，更觉得心里有股说不出的焦灼，感觉自己都快过不下去了。

隔离期间，烟瘾突然犯了，该怎么办？该如何借此机会成功戒烟？宁波市康宁医院心理咨询师周漫建议：

一是维持戒烟动机与强度。戒烟首先要不断强化戒烟所达目标的吸引力、获益性，正视其危害性。遵循科学的戒烟知识与指

导，才有可能戒烟成功。

二是改善认知。世界卫生组织证实，吸烟是肺癌、慢性呼吸疾病、冠心病、脑卒中等疾病发病和死亡的重要危险因素，且吸烟者通常比常人早逝10年。如果这类科学的结论被吸烟者认知，戒烟动机就会强化。反之，如果被“戒烟容易导致身体失衡，很容易得病”

“人老了，戒烟也没用”“多年老烟鬼，戒不了”等认识误区左右，其戒烟决心就会动摇。

三是做好戒烟支持准备。烟草