

# 谁是人才,让“东家”说了算 北仑区创新评价技术技能人才

本报讯(记者周琼 通讯员项金祥)谁是生产一线用得着、技术技能拿得起的技术大拿?记者昨天从北仑区人社局了解到,该区新近出台的《北仑区“港城能匠”实用人才评价认定管理办法》,大胆地将人才评价的“指挥棒”交到了用人单位主体的企业手中。经过单位举荐的“港城能匠”实用人才,可以对标高层次人才,享受包括工作津贴、培训资助、子女就学、家属就业、健康保障等在内的一系列扶持政策。

告诉记者,近年来,当地深化服务企业和基层制度,由区委主要领导牵头,同区域重点企业建立了定期联系制度。区人社部门在联系实际中了解到,很多企业急需定向招聘一些优秀技术技能人才,但是企业看中的一些人才由于年纪较大、学历较低、技能职称评定缺失等原因,一直游离在人才评价体系之外。虽然企业愿意为这批产业一线的技术技能人才提供高薪,但这批人才获得的政策支持特别是子女教育等却没有比较优势,因此无法吸引

和留住人才。服务跟着企业走,政策根据需求定。为服务好这群特殊人才,北仑区人社部门深入走访企业、工业社区开展各类座谈交流,因才施策,推出了“港城能匠”实用人才认定政策。记者了解到,对于“港城能匠”的评价认定,北仑区打破了原先唯学历、唯职称、唯证书的认证模式。“我们相信企业用真金白银选出来的人才。”北仑区人社部门负责人这样说。据悉,在这一政策中,要求企业举荐的这些技术技

能人才来自技术研发和生产制造一线,上年度的税前收入高于上年度宁波社会平均工资两倍以上,且处于所在企业职工薪酬体系的前三分之一。通过这样的“企业选拔推荐+政府评审认定方式”,当地力争实现重点行业重点企业引才育才需求全覆盖。宁波爱可森汽车电子有限公司总经理杜项立告诉记者:“我们的建议被政府采纳并形成了正式文件,这给我们引进这些人才吃下了‘定心丸’,让我们可以更有底气地引人用人。”

## 30年老小区多了间“三味书屋”



近日,在北仑区新碶街道海棠社区,北仑区“三味书屋”正式启用。这是北仑区第一家设立在城市居民小区内的公益性书房。北仑区建成于20世纪90年代,前年被列入新碶街道老旧小区改造计划,并于去年底完成改造

提升。北仑区“三味书屋”面积约70平方米,目前有在册书籍2000册,包括文学、艺术、少儿等多种类别,可以满足居民的不同需求。图为小朋友在北仑区“三味书屋”内阅读。(陈红 厉晓航 摄)

## 89件扇面书画尽显清风雅韵

### 宁波女书画家毛燕萍再展佳作

记者 黄根凤

从2018年在天一阁博物馆举办“清风出袖”扇面成扇书画作品展,到去年在浙江美术馆举办“匠心之美,清境入善”扇面书画作品展,再到前天在宁波博物馆举办的“清风雅韵”扇面书画作品展,4年时间连办3次扇面精品展,看来,宁波女书画家毛燕萍是要将清新雅致的古风进行到底。

这次展出的89件扇面书画作品,有官扇28件、折扇61件,是毛燕萍近年来的心血之作。其中28件官扇都是双面的,亦书亦画,折扇是单面,镶在镜框里,事实上相当于创作近120幅作品。

书画作品内容有反映美好生活的古典诗文,也有书写四明历史人文和自然景观的自撰诗词。作品从传统中来,取法宽博,温文典雅,书中有画,画中有诗,题材涵盖山水、人物、花鸟,咫尺之间流露出高古超然的气息,方寸之中展现大千世界,给人带来清新典雅的艺术享受。

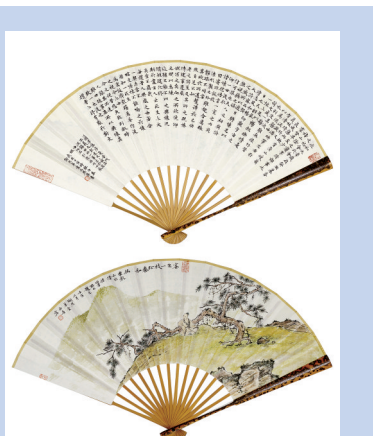


毛燕萍书画作品展览现场及扇面作品。(唐严 摄)

本次展览由宁波市委宣传部、宁波市政协文史和学习委员会、宁波市文学艺术界联合会、中国书法家协会展览中心、浙江省书法家协会主办,海曙区委宣传部、海曙区文联、宁波博物院、宁波市书法家协会、宁波市美术家协会承办。

前天,毛燕萍精心策划了别开

生面的启动仪式:12位嘉宾手持十二扇面联屏开展览。毛燕萍还现场向宁波博物院捐赠了精心创作的行草立轴《李清照词两首》和双面官扇《秦观词七首·羌族姑娘》。毛燕萍是土生土长的宁波人,现为中国书法家协会会员。毛燕萍的书法作品曾8次参加中国书法家协会主办的展览,获中国书法协



会《第二十届中日友好自作诗书画展》最高奖“诗书合璧奖”。毛燕萍国画师从甬上著名山水画家金林观先生。她的画,疏朗健俏,萧疏淡远,寥寥几笔,就描绘出兰姿梅影,明山秀水,满纸生香。书法上,毛燕萍真、行、篆、隶把握有度,尤其对小楷的把握超然有致、变化随性,格调古雅。

## 我市7家养老机构获评浙江省四星级养老机构 数量高居全省榜首

本报讯(记者王佳 通讯员潘迪 万鲁宁)记者从市民政局获悉,在浙江省民政厅日前首次以公告形式公布的浙江省四星级养老机构名单中,我市7家养老机构榜上有名。据悉,本次通过评定的浙江省四星级养老机构共27家,宁波占7席,数量高居全省榜首。

2020年底,根据国家标准、结合浙江实际研究制定的《浙江省养老机构等级评定管理办法》和《浙江省养老机构等级评定工作实施细则》出台。据介绍,该评定工作坚持自愿申报、分级评定、统筹推进、公开透明、综合施策、动态管理原则。养老机构等级采用五个等级,从高到低为五星级、四星级、三星级、二星级、一星级。首次参加评定的养老机构,最高申报评定四星级。本此上榜的我市7家养老机构

是宁波市颐乐园、海曙区广安养老院、余姚市长青老人公寓、宁波市南山老年疗养院、江北慈城步福益寿院、宁波鄞州怡康院和象山县老年公寓。

近年来,我市通过注重标准创新、多元运营、规范建设,持续推动养老机构提质增效。在全省率先建立养老服务标准化技术委员会,组织地方标准规范的修订和推广实施;出台《养老机构等级划分规范》和《宁波市养老机构服务规范》,组织开展养老机构等级评定;探索公办养老机构多元化运营改革,鼓励公办养老机构由公益性社会组织运营,引导国企运营公办养老机构;连续5年开展养老机构服务质量专项行动。目前,全市现有三星级养老机构14家,公办养老机构92家。其中,海曙区广安养老院被评为国家民政部公办养老机构改革优秀案例。



# 做好“专精特新”的“甬上行”



上海银行宁波分行党委书记、行长郭俊

(佟磊 摄)

在立行16周年之际,上海银行宁波分行郭俊行长接受了宁波日报的独家专访。专访会上,郭俊行长立足作为上海银行首家异地分行,也是中国城市商业银行跨区域经营的首家分行的使命担当,围绕“十四五”期间宁波建设现代化滨海大都市、唱好“双城记”、建设共同富裕示范区先行市等战略目标,就分行“专精特新”服务定位和“甬上行”品牌发展方向作了充分的阐述。以下是专访摘录:

问:上海银行宁波分行自2006年4月26日在宁波成立以来,历经了16年的发展,与宁波经济高速发展同步。您作为分行行长心里最想说的什么?

郭俊:100多年前,宁波商人叶澄衷、严信厚、朱葆三在上海联

合创办了中国第一家商业银行——中国通商银行。上海的发展一直离不开宁波商人传承给大上海的金融文化。100多年后,上海银行把其第一家分行开在了阿拉宁波,体现了上海银行对宁波这块土地的尊敬和关爱。更有意义的是,上海银行宁波分行也是中国城市商业银行首家跨区域经营的首家分行,从另一侧面昭示了宁波是中国金融版图上的重要城市节点。开埠16年来,上海银行宁波分行与宁波经济高速发展同频共振共舞,自身也取得了长足的发展,规模和实力在宁波城市商业银行中名列前茅。我想说的是,上海和宁波文化基因的趋同性决定了血脉相通的亲近感。融入上海大都市圈也是宁波历届政府一直以来积极推进的战略。上海银行宁

波分行能发展到今天,得益于党建引领国企的重要作用,也固然有上海银行宁波分行全体员工的勤奋和努力,但更要感谢这个时代、感谢宁波这块热土、感谢宁波人民、感谢宁波政府和业界的支持和厚爱。

问:上海银行宁波分行提出要做一家“专精特新”的银行,不知其精髓是什么?

郭俊:宁波制造业十分发达,多的是小巨人企业,多的是“专精特新”企业,这跟宁波企业家的工

匠精神和知行合一的文化基因密切相关。上海银行宁波分行扎根宁波16年,从宁波这一文化特质中逐渐领悟并提出了做一家“专精特新”的银行,提供“专精特新”金融服务的理念。具体来说,“专”,就是专业。金融业务的参照性很强,更多的体现在能否提供专业服务上。如上海银行的跨境贸易金融业务和自贸区金融业务十分有特色且专业。宁波和上海均有自贸区,上海银行又是最早入驻上海自贸区的银行之一,因此,在自贸区业务上提供专业金融服务是水到渠成的事。2021年5月《中国(浙江)自由贸易试验区宁波片区建设方案》正式发布,我们积极融入宁波自贸区建设,并第一时间成立了自贸区金融工作领导小组,拟定相关推进方案,充分依托上海自贸区分行、上海香港和上银国际、沪港台“上海银行”及桑坦德银行等特色平台,为客户跨境贸易投融资提供全方位多维度服务,同时出台多项措施全面提升自贸区服务能级。“精”就是“精品”。总行提出要打造精品银行,我认为,只有做到精致、精细、精益,才能出精品。这就要求我们必须有精准的发展定位,精准地分析客户的需求和精益求精的工作态度。如通过走访宁波自贸区内高新技术企业和科技型中小企业,精准把握企业实际需求后,在总行的支持下,先后上线了闪电开证、挂单结汇、自助托收、回款一键确认等智能化产品,如我们的“上银智汇+”帮助企业实现“足不出户”的情况下实现了与世界同步,成为不少跨境贸易企业口口相传的“网红”产品。前不久,我们还成功办理了全国首单上海自贸区离岸债券备证增信业务。“特”,就是特色,

追求差异化竞争。我们一定要保持并运用好上海银行宁波分行的政策特色。例如,我们是中国银保监会批准设立的中国城市商业银行首家跨区域经营的分行,我们总行是国内首家获批的具有投资资格的城市商业银行,也是中国人民银行批准的全线供应链试点银行,全国唯一允许在境外开设分支机构的城市商业银行等等。这些政策特色决定了上海银行的使命担当,决定了只有不断开拓才能保持先发优势的企业精神。“新”,就是创新。创新永远是商业银行在充分竞争的金融环境里的制胜法宝。如我们为传统供应链金融作业成本高、地域受限、核心企业信用无法延展等难题,探索科技与金融的融合,借助人工智能、生物识别、云计算等新兴技术的应用,推出了全流程在线、全渠道支持的“上行e链”线上供应链金融平台。截至2022年3月末,分行线上供应链金融交易额超100亿元,涉及N级供应商几百户,发展势头良好。此外,分行还于近期成功办理了宁波市首单公开发行的“碳中和”绿色公司债券业务,与宁波市融担公司合作落地了宁波市首笔“专精特新”业务。我们说,格局决定了发展的高度,“专精特新”更是一种工匠精神,不仅适用于制造业企业,也适用银行金融机构。这是我们16年来扎根宁波摸索出来的服务定位和发展方向。另外,我们也在思考,“专精特新”的理念同样可以指导党建工作,唯有此,才能让上海银行宁波分行确立一种理念信念并激发精神力量,实现特色党建和国企发展双轮驱动,双翼展翅。

问:在宁波第十四次党代会和第十六届两会后,宁波进入新的发

展时期,上海银行宁波分行有什么打算?

郭俊:站在两个一百年交汇的重要历史节点,围绕宁波市委、市政府提出的建设现代化滨海大都市、唱好“双城记”、建设共同富裕示范区先行市等战略目标,我们一定要更高的政治站位和使命担当。我们一直向总行争取一些特殊的政策和资源倾斜,并得到了总行的大力支持。包括扩大信贷规模、重点支持“专精特新”制造业发展,供应链金融、跨境贸易金融服务等。同时,我们也着力于民生金融的服务。如着眼于乡村振兴共同富裕,我们与入选2021年中国产业数字化百强的“上海鲜”公司合作,利用渔业大数据,为“上海鲜”在传统渔业向数字化渔业转型升级的进程中赋能增效,并提供全方位的金融服务,有力地促进了渔民的增产增收。

问:上海银行宁波分行提出了一个很有意思的企业品牌“甬上行”,请郭行长谈谈这个品牌的内涵。

郭俊:“甬上行”这个品牌内涵丰富,很有价值,也能更好地彰显上海银行在宁波的品牌效应。一则“甬”就是宁波这个地域标识,同时“行”也可以延伸拓展为银行、知行合一,上行和可行。“上行”既表示上海银行,也表示我们要贯彻王阳明先生的知行合一的理念,兴实干之风,以实际行动回报宁波人民和宁波发展大局,也喻意着我们分行各项工作积极上行的一种趋势和行动,更喻示着与上海银行合作既可行也能行,会有好的服务回报。下步我们将把“甬上行”打造成一个上海银行宁波分行实现服务宁波与自身更好发展的特殊符号。

(邵郁成 叶爱平)



上海银行  
Bank of Shanghai

宁波分行  
Ningbo Branch

智慧金融·专业服务