



# 14口大锅煮3000个茶叶蛋

## 方桥管控村新桥下村村民收获立夏礼物

记者 余建文  
通讯员 竺盛涌

昨天上午，在奉化方桥街道新桥下村，从村文化礼堂做核酸检测回来的村民，每人手里拎着一袋立夏茶叶蛋。“村里每天防疫这么忙，还想着给我们送蛋过节，太有心了。”村民何大伯乐呵呵地说。

这些立夏蛋，有近3000个，是新桥下村巾帼志愿者特意意为全村1000余名村民过立夏

所煮的。

本轮疫情，方桥新桥下村被划进管控区，村民非必要不能出村，部分村民情绪有点低落。眼看立夏要到了，村妇联主席、村巾帼志愿服务队长竺芳就想着为村民煮些茶叶蛋，让村民在疫情下也过一个开心的立夏。

5月4日中午，竺芳吃过午饭，就带领村里近10名巾帼志愿者开始行动。她们从各处收集来14口灶锅，搬来

一捆捆柴薪，并贡献出几十斤茶叶，在田头边兴致勃勃地煮起了茶叶蛋。茶叶蛋用小火慢慢煮，要花三四个小时，煮好的茶叶蛋，还要一袋袋分装好，直忙到下午6点左右才收工。

“这些鸡蛋都是村庄附近的强徽包装材料公司捐赠的，我们就费点力气煮煮蛋。过节嘛，就要开心点。”竺芳说，大家一起努力，相信疫情必将过去。



# 江北区君御星座业主“吞并”公厕问题仍未整改

## 民生关切

Min Sheng Guan Qie

本报讯（记者石景）君御星座10多户业主将楼道公共厕所占为己用，近一个月过去，虽然相关部门已介入，但问题依然未得到整治。

4月6日上午，编号为“153129”的网友在中国宁波网民生e点通群众留言板反映，江北区世贸君御星座公寓3幢3楼和7楼一些业主私自将公共厕所占为己用，影响房屋结构安全，危害到其他住户。

次日，记者在现场看到，该公寓的3幢从2楼到7楼共12户业主，每家隔壁都建有公厕，其中10户业主已通过施工将公厕“吞并”，剩余2户业主暂未动工。世贸物业工作人员表示，已张贴《施工整改通知单》并将情况上报给有关部门。而其他幢也存在此类情况，但没有该幢严重。

之后，江北区庄桥街道办事处于4月19日回复表示，“经向物业了解，物业已张贴了《施工整改通知单》，明确要求业主于4月8日前恢复原样，但涉事业主未能在规定期限内整改，物业已向住建部门、城管部门和开发商进行报备。公共区域卫生间属于全体业主共有，您也可以通过司法途径维护业主权益。”

时隔近一个月，记者于5月5日回访时看到，现场未得到任何整治。

在3楼314室，记者看到该业主已将房屋隔成上下两层，建好水泥楼梯，而包进去的公厕位于楼梯斜下方，墙壁能看到明显的拆除痕迹。而在5楼514室，记者看到该

业主家中的施工进度较快，已将公厕门封住并改造成私人卫生间，目前已涂好蓝色的防水材料。

记者转了一圈，发现当初10多户涉事业主中，仅有个别业主家中暂时停工，多数业主仍在继续施工。

对此，江北区住建局表示，庄桥街道房管所已委托宁波市房屋建筑设计研究院有限公司对房屋情况进行查勘，发现拆除部位墙体采用蒸压加气块砌筑，为非承重墙体，不涉及破坏房屋承重结构，故将情况转给江北区综合行政执法局处理。

而江北区综合行政执法局表示，根据《住宅室内装饰装修管理办法》（中华人民共和国建设部令第110号）第十二条规定：装修人和装饰装修企业从事住宅室内装饰装修活动，不得侵占公共空间，不得损坏公共部位和设施；第三十四条规定：装修人因住宅室内装饰装修活动侵占公共空间，对公共部位和设施造成损害的，由城市房地产行政主管部门责令改正，造成损失的，依法承担赔偿责任，故该情况不在该局受理范围内。

江北区庄桥街道有关负责人表示，街道已尽力协调，但两个相关部门均认为不在其受理范围内，目前暂未取得实质进展。

对此，有业主提出质疑：将公厕空间占为己有，该问题一目了然，为什么到了相关部门就变成不在职权范围了呢？

这一问题何时能得到解决？相关进展，记者将继续关注。

发现身边问题，请您继续通过以下方式反映：

- 1、拨打热线81850000
- 2、微信搜索“nb81850”，关注后留言
- 3、登录中国宁波网民生e点通

# 北仑40名志愿者“组团”登记人体器官捐献

## 暖新闻

本报讯（记者孙肖）5月8日是第75个“世界红十字日”。昨天上午，北仑区新碶街道芙蓉社区，21名不同年龄、不同行业、不同岗位的志愿者，为了一个共同的目标走到一起，签署人体器官、遗体捐献登记表，光荣地成为北仑新碶街道芙蓉社区第五批次人体器官捐献志愿者。至此，这支特殊的“团体”规模已达128人。

今年48岁的王华峰，是芙蓉社区人体器官捐献活动发起人，他告诉记者：“第一批12人，第二批15人，第三批24人，第四批37人，这次成团的一共有40人，规模最大。除了现场的21人，另有19人因工作等原因无法赶来，但他们在网上同步完成捐献登记流程。”

活动现场，52岁的徐维芬和

63岁的老伴杨海鸥毫不犹豫地站在“我自愿无偿捐献全部器官”选项处打上了勾，并郑重地签下了自己的名字。据介绍，夫妻俩退休后就一直积极参与志愿服务活动，自去年北仑区新冠疫苗（方舱）接种点开放以来，他们一直驻守在此。“我俩一直想参与器官捐献。去年我们已经登记了人体器官和角膜捐献，觉得不够，这一次又来登记遗体捐献。”徐维芬说。

在登记的人群中，一名孕妇特别显眼，她叫王玉娥，陪她一起来的是她的丈夫魏丽华。作为“90后”小夫妻，他俩经常利用业余时间参与志愿服务活动。“帮助别人同时也是帮助自己，这样做也是给我们的孩子做个榜样。”王玉娥笑着说。

活动现场除了“夫妻档”，还有“拖家带口”来的。47岁的乐建仁是第四批参与器官捐献登记的志愿者。这次是陪同妻子和丈母娘而来。乐建仁坦言，家人在他的影响下，一起加入这个“大家庭”。



图①：昨天，福明街道波城社区组织前有善育托幼机构老师画彩蛋，送给一线“大白”。（许天长 李超 摄）

图②：昨天上午，在海曙区段塘街道雄镇社区，一场“童画立夏 添彩亚运”主题活动精彩上演。孩子在鸭蛋上画出自己喜欢的亚运元素，向亚运会献礼。（张昊桦 桂琳 摄）

图③：昨天，余姚市哈罗贝国际幼儿园的小朋友在称体重。幼儿园希望通过这样的立夏礼俗体验活动，增强他们对民俗文化的兴趣。（吴大庆 陈结生 摄）

# 宁海隔离点送上立夏特色餐

记者 陈敏  
通讯员 王珍珍

“今天的餐食怎么不一样呢？很有特色。”昨日，在宁海集中隔离点，隔离人员张先生看着不一样的隔离餐，询问送餐的工作人员。

“这是给你们准备的立夏特色餐。”送餐的工作人员一边给

张先生递过隔离餐，一边解释这份立夏餐的含义，“宁海立夏有吃脚骨笋、倭豆饭、茶叶蛋以及挂蛋等习俗，是民间一种祈求健康的方式，希望自己能脚骨轻便。”

原来，前几天，眼见立夏来临，隔离点的工作人员闪过一个想法，想让这里的隔离人员体验一下宁海的立夏，给他们定制一

份特色餐食。这个想法得到了大伙的热烈响应。

“没想到隔离期间还能体验宁海立夏的风俗。”张先生吃着餐盒里的蚕豆和笋，看着那个被网兜着的茶叶蛋，觉得十分有趣，并表示等疫情过后，有机会一定再来宁海体验一下挂蛋，感受一下宁海立夏的乐趣。

# 机械化和集约化 确保高速公路养护高效安全



高速公路是杭州人甬的主通道。当前，我市高速公路里程为584公里，达到中等发达国家水平。如何对车水马龙的高速公路实现安全高效养护，宁波的答案是：全面推进机械化、集约化。

自2月底起，为进一步提升日常养护工作效率，减少对司乘出行的影响，浙江省交通集团高速公路宁波管理中心对杭甬高速宁波段、甬台温高速宁波段（二期）等高速公路开展日常养护工程，包括中分带绿化综合保洁除草、垃圾清理、水沟盖板清理、路缘带泥土清

理、绿化补种等内容。日常养护每日实施9公里，通过“日常小养”替代传统“封路大养”，较传统施工方式减少封道60次。

养护机械化水平大大提高了养护安全性和效率。首先是引入中分带快速清扫车，探索综合清理交替封道清理模式。高速公路中分带垃圾清理一直是路域环境整治过程中的难点、重点。以往中分带保洁只能通过中分带封道的形式进行清理，工作效率低、对司乘出行影响大。而新模式采用“人工清理+多功能滑移机+清扫车”的方式，由

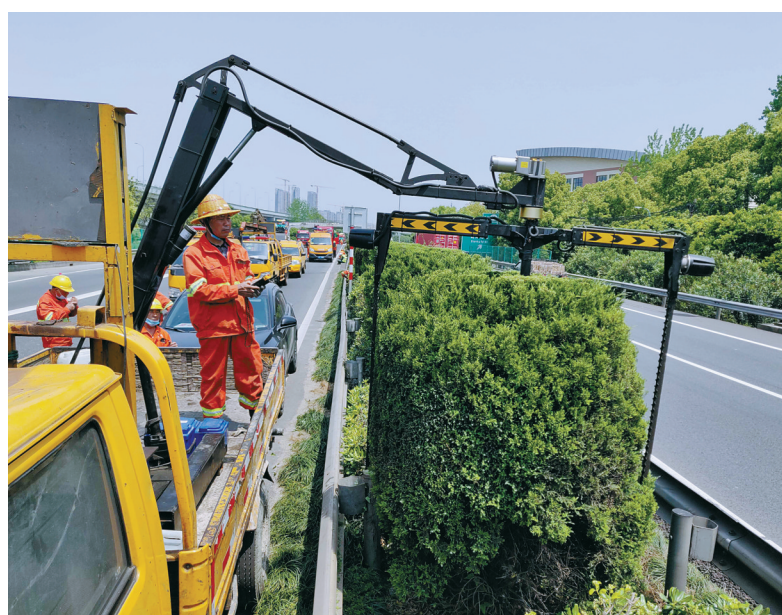
2支封道队伍循环封道，人机协同清理提高清理效率，每天可清理10公里至15公里，较传统封道作业效率提高5倍。

工作人员对这种清理方式进行评测，发现一天里清扫车清理总里程约65公里，作业时长从传统封道作业模式的约414个工时降低至2.5个工时左右。试点清扫路段的日均车流量在8万辆以上，清扫车投入使用后能大大降低占道作业时长，极大提升了作业效率和作业安全，为司乘出行提供了更加畅通、安全的高速通行环境。

机械化的第二件“武器”是绿化修剪机。杭甬高速宁波段主线中分带绿化种植的松柏经过约20年的生长，高度为1.8米至2.2米，需定期修剪确保环境美观及行车安

全。而此前，一直采用人工架设木板手持绿篱机修剪，存在修剪效率低、造型不美观、安全风险大等问题。为此，浙江省交通集团高速公路宁波管理中心联合第三方厂家共同研制开发了高速公路绿化修剪机。目前，该修剪机已获国家实用新型专利。该修剪机由一个基座和三把修剪刀组成，基座与修剪刀间利用机械臂连接，工作时，平头刀以“同心圆”方式水平修剪松柏顶部，两侧的绿篱刀将松柏旋转修剪成柱状，修剪高度、直径则由无线遥控控制，确保松柏修剪一次成型。

修剪机的投入使用，不仅减少了封道作业次数，提升了作业效率，同时造型修剪质量高，道路行车环境更加美观，此外还极大地降低了作业风险。据统计，使用该修



用“爪机”清理绿化，大大提高工作效率。

剪机一年可减少人工投入640人次，减少施工封道40余次。

还有一件特别“武器”是“爪机”，用来清理边侧绿化。为了避免边侧绿化侵入护栏、遮挡标志牌等情况，同时为保洁人员提供80

厘米的“保洁通道”，管理部门对杭甬高速S5路段边侧绿化进行修剪，修剪后的树枝使用“爪机”清理，大大提高工作效率，每天可清理约500米。（张燕 冯叶 徐静娜 文/图）