

“轩岚诺”将给宁波带来大风大雨

市水文站发布今年首期洪水预警



本报讯(记者孙肖)今年首个超强台风“轩岚诺”果然不走寻常路,先是吞并了热带低压,后又准备走一个奇葩的V形路线。为何这次台风的路径如此怪异,影响它走向的因素有哪些?昨天,记者采访了市气象台决策服务科科长薛国强,他表示,台风“轩岚诺”将给宁波带来大风大雨。

“通常情况下,台风移动受到大气环境的引导。”薛国强介绍,台风“轩岚诺”生成初期受带状副热带高压南侧偏东气流引导向西行,之后受其南部热带低压98W互旋效应作用,路径转向西南并逐渐到达台湾以东洋面。昨天由于副热带高压断裂成东西两段,“轩岚诺”位于断裂处,同时受东西两环副热带高压

引导及98W互旋等多种作用,在台湾以东洋面停滞回旋。预计今天起,“轩岚诺”将处于副热带高压西侧,开始转向北上,北上过程中是否西偏或东偏将视副热带高压强度变化而定。5日起“轩岚诺”将越过北纬30度线,之后西风槽将接过引导“轩岚诺”的指挥棒,携带“轩岚诺”向东北方向移动并逐渐远离宁波,以上就是台风“轩岚诺”V形走位的成因。

薛国强介绍,台风“轩岚诺”有以下几个特点:一是路径怪异。“轩岚诺”到达台湾以东洋面后先南落后北上,已完成V形转向,目前在台湾东部停滞打转,预计向北偏西方向移动,大概率沿浙江近海北上,不能完全排除登陆华东地区的可能性。二是发展迅速,强度大。“轩岚诺”生成后在短短36小时内“五连跳”,超强台风级已维持3天多,昨天5点减弱为强台风级,未来较大可能再次增强为超

强台风级。三是云系覆盖范围广。“轩岚诺”吞并98W后云系发展庞大,覆盖直径达600~1000公里。四是影响时间长。海上大风1日持续到5日,陆地3日持续到5日。今天到5日持续降水,其中降水最强时段出现在4~5日。

台风“轩岚诺”昨天下午4点位于宁波南偏东约916公里洋面上,北纬22.2度、东经124.9度,风力14级(42米/秒),在台湾以东停滞或回旋。今天起转向偏北夜间移入东海,并逐渐向浙江东北部沿海靠近,明天傍晚在东经123.5~124度转向东北。

受其影响东海持续大风,今天10~11级,夜里到5日14~16级,台风中心经过海面17级以上,今天沿海海面7~9级、杭州湾及沿海6~8级个别9级、内陆5~7级个别8级。4日到5日沿海海面10~13级、杭州湾及沿海9~11级、内陆8~10级。今天中到大雨局部暴雨,4到5日大到暴

雨两个别大暴雨。

市气象台提醒,今天到5日东海海面、沿海和内陆有持续性大风,范围大、持续时间长,海上风浪大,海上和内陆都要做好防大风工作。4到5日山区雨量尤其明显,台风北上过程中极易出现“列车效应”,防范强降水可能引发的次生灾害(山洪、地质灾害、城市内涝等)。

“轩岚诺”后期路径仍存在不确定性,市民请及时关注市气象台发布的最新台风预报预警消息。又讯(记者王博 通讯员王文娜)根据气象预报,市水文站昨天下午2点发布了2022年首期洪水预警。

据该预警,9月4日至5日,市区三江干流及主要平原河网将可能发生不同程度的洪水、内涝,建议密切关注水雨情变化和最新的洪水风险预警信号,做好三江干流沿江地区洪水及主要平原河网内涝防御工作。

做足准备 迎战“轩岚诺”

昨天下午,台风“轩岚诺”已影响我市,各地各部门全力做好防御工作。图为海曙区古林镇工作人员来到防汛物资仓库,仔细检查各类防汛救灾用品数量和存储状况,并调试强排泵,确保有备无患。(徐能 忻之承 摄)



市政部门筑牢防台防汛安全网

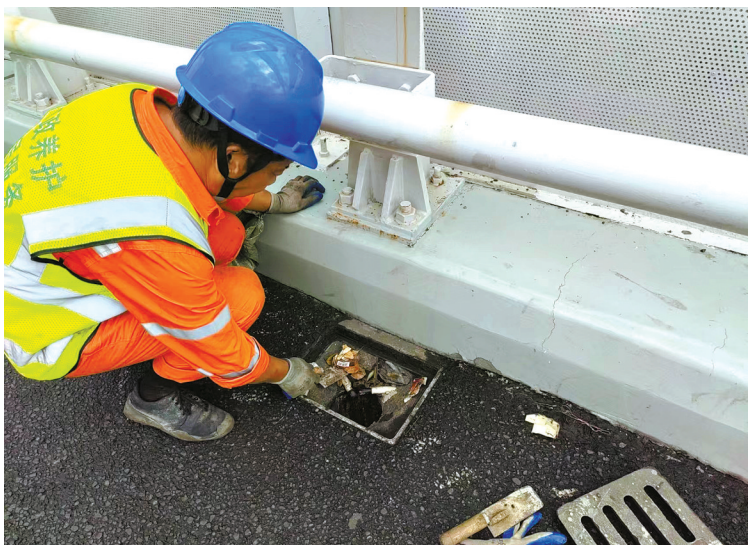
本报讯(记者杨绪忠 通讯员应健)记者昨天从市市政部门了解到,为强化落实第11号台风“轩岚诺”专项应急防御工作,全市市政部门积极准备、严阵以待,切实加强值班备勤、队伍组织及应急调度,重点做好隐患点的排查工作,筑牢防台防汛安全屏障,全力打好防汛主动仗。

为了全力迎战台风“轩岚诺”,目前市市政部门已在主城区布设24小时桥梁综合性监控应急保障点8个,在应急保障响应期间,根据预警分级响应要求,实行24小时视频巡查和现场人工巡查保障模式,进一步强化提升设施巡查保障频次及力度,确保突发事件及时发现、处置。

台风天一大特点是雨水较多,因高架排水系统只能通过泄

水孔将雨水排出,部分汇水面较大的地段在短时暴雨或持续降雨时,易形成短时间积水情况。为

此,市政部门通过历史数据及现场情况,排查出易积水点位59处,并将其一一整改。同时,针对部分



管道老化、排水管径不足等问题进行针对性整改,最大限度避免高架积水情况出现。

针对市管的常洪隧道、夏禹路隧道及尹江路隧道,市政部门加强隐患排查,利用智能化手段确保隧道通行安全畅通。“由于本次台风风力较大,我们对三条隧道监控支架、字牌支架、信号灯支架、龙门架、隔音屏、绿化树木等进行牢固性排查,发现问题及时进行加固处理。”相关负责人介绍。

据悉,市政部门还通过今年新建的隧道积水预警系统及时掌握隧道内积水情况。该监测设备由水位尺和报警设备两部分组成。当电子水位尺感应到不同等级水位值时,通过报警器发布不同预警信号,并能实时向电脑端、手机端APP发送预警提醒。

左图:外滩大桥泄水孔清理。(市政部门提供)

206支电力抢修队 2470人全力防台

本报讯(记者苟雯 通讯员唐瑾瑾 熊吉)记者昨天从国网宁波供电公司获悉,为防范应对台风“轩岚诺”,206支电力抢修队伍2470人已集结完毕。

据了解,国网宁波供电公司目前累计出动特巡人员2328人次、特巡车辆810辆次,迅速开展变电站周边和线路通道的隐患排查,重点做好500千伏明州、天一、宁海等密集输电通道防御措施,加强易内涝变电站、地下配电房和电缆隧道的排水设施检查。目前23个在建工程已加固完毕,保障基建现场安全。

为迅速做好救援准备,目前各

支电力抢修队已准备好各类应急抢修装备,包括22辆应急发电车、98艘橡皮艇、1808只应急照明灯、372台水泵、45600只沙袋及196台应急发电机。此外,为保障重要用户供电,电力人员提前针对宁波1288户防汛重点用户开展隐患排查整治。

今年以来,国网宁波供电公司已完成110千伏洞桥变等22座去年台风“烟花”期间内涝变电站防汛补强;实现全市1322个地下低洼配电站房防涝改造升级,防水能力提升0.6~1.2米;完成1000余个地下站房水位监测,应用数字化技术手段,增强防涝监测能力。

搬移窗台或阳台上的花盆…… 台风天宅家也要注意这些

本报讯(记者徐卓蔚 通讯员孙佳)今年第11号台风“轩岚诺”正在逼近,市民在家中应注意哪些事项?记者昨天采访了宁波亚太酒店物业技术管理中心总监钟伟。他告诉记者,市民居家应做好以下几点。

一方面保障人的安全。遵循“非必要不出门”原则,尽量待在室内,关紧门窗防风,搬移窗台或阳台上的花盆、晾衣架等物品,加固室外易被吹动的物体,以防砸落;如果发生小区积水过高且有不断上涨情况的,请不要惊慌,找到安全地带立即报警并耐心等待政府救援;居住在常年低洼地段、水庫下游、江河边等区域的居民,应备好应急的衣物和必

要物品,等待政府部门通知,如果接到通知,第一时间有序转移。

另一方面保障物的安全。汽车应远离低洼地段、远离树木等易砸落的场所,特别是有地下室历年出现过积水情况的,车主要备好电话并保持手机畅通和警觉,接收物业等相关人员的通知随时移车,如果有物业提醒不要停地下室的,一定要服从物业人员的安排;如果有阳光房、太阳能热水器、空调等外露设备设施的,做好检查加固工作。

此外,市民可以做好物资储备。为防止突发停电,提前将充电宝充满电,并准备些蜡烛;为防止外国积水人出不去,市民也可以准备一些面包、饮用水等应急物资。

宜家停车场 免费停车画上句号

300余辆“僵尸车”开溜,未驶离的车主请尽快

记者 石景

9月1日开始,宜家宁波商场正式开启停车场收费模式。此前因免费停车引发的社会车辆长期“趴窝”问题也将一朝化解。截至昨天下午4点,400多辆“僵尸车”已开走300多辆。

据了解,宜家宁波商场于2013年7月开业,共有3层停车场(3~5层)约1330个停车位,并一直向市民免费开放。但“揩油车主”也随之增多,并导致顾客停车困难。因年久失修,今年3月,商场对3~5层的停车场逐层进行封闭式维修改造,致部分长期停放的社会车辆无法驶离。为此,今年3月,有车主向宁波民生e点求助。

在宁波日报报端介入报道后,车主得以顺利驶离,但仍有车辆继续占位,这也造成了去宜家消费的顾客停车难问题。

宜家宁波商场运营经理刘钢告诉记者,他们于9月1日正式实行停车收费,而且,停车系统已与甬城泊车系统打通,只要使用过甬城泊车,车主用手机扫描停车场的二维码就可以自动显示对应车牌,非常便捷。

当天,记者在宜家宁波商场看到,停车场出入口道闸已启用,收费标准为三档:半小时内免费,半小时到1小时收费5元,超过1小时则每小时加收5元,每天30元封顶。另外,宜家会员和购物满100元的非会员顾客可享受2小时免费停车服务。

“我们观察发现,顾客在宜家购物所花费的时间一般为90分



商场在停车场内的“僵尸车”上放了“收费告知单”。(石景 摄)

钟,只要消费满100元或者是会员就可以享受2小时免费停车服务,完全来得及。”刘钢说,如果顾客在餐厅消费40元以上,还能再享受额外1小时免费停车服务,也就是免费停车时间延长到3小时。另外,对公业务等客户,还可享受当日停车费全免的福利。

在宜家宁波商场停车场3楼和4楼,记者看到之前乱停放的400多辆“僵尸车”有明显减少。宜家工作人员表示,他们在所有“僵尸车”上放置了“收费告知单”,并通知对方尽快将车子开走。

刘钢表示,停车场开启收费模式后效果很好,截至昨天下午4点,400多辆“僵尸车”已开走了300多辆,目前空余车位达到了900余个,相信购物者停车将不再难。

海曙率先启动3岁以下儿童 四价流感疫苗接种

本报讯(记者陈朝霞 通讯员程冰凌 王哲琼)昨天,海曙在全市率先启动3岁以下儿童四价流感疫苗接种工作。当天上午,不少家长带着孩子来到海曙区望春街道社区卫生服务中心进行接种。

据了解,此前宁波市预防流感3岁以下儿童仅有三价流感疫苗,这次上市的四价儿童流感疫苗,是全国首个用于3岁以下儿童的流感疫苗。

“将四价流感疫苗使用年龄扩充至3岁以下,填补了四价流感疫苗在婴幼儿年龄段的长期空白,为小年龄段的婴幼儿带来更全面的流感防护。”宁波市妇女儿童医院儿科

主任医师朱利华介绍,通常接种流感疫苗后,需要2周至3周才能产生具有保护水平的抗体,建议在流感季来临前及时接种流感疫苗,儿童流感疫苗每年需接种2剂,每剂次0.25毫升,两剂之间间隔一个月。

海曙区疾控中心相关负责人介绍,今年夏天我国多个南方省份相继发布了流感疫情预警,流感发病数量较往年增长了数十倍,当前新冠疫情反复,威胁儿童的健康。流感和新冠肺炎都属于严重呼吸道传染病,两者可叠加流行。在新冠肺炎疫情常态化防控下,为儿童接种流感疫苗尤为重要。

宁波市无偿献血 吉祥物“小血球”公布

本报讯(通讯员周颖 记者陈敏)为进一步提升宁波市无偿献血的文化品牌,体现宁波文明城市形象,引导更多人参与无偿献血公益活动,经公众投票及专家评选,宁波市无偿献血吉祥物“小血球”正式公布。

“小血球”以伸展召唤的手势和奔跑血滴的组合,展现引导更多人参与无偿献血公益活动的形象。头顶以心心相印血滴相连,彰显齐心协力用爱心凝聚血液,用血液凝聚爱心,展示点滴血液之力凝聚更多人参与无偿献血磅礴力量的爱心行动。同时又以流露甜蜜内心(馅汁)的宁



无偿献血吉祥物“小血球”

波汤圆作面孔,象征甬城市民情真意切、温暖人心、合家幸福献爱心。

“小血球”传递了博爱、奉献、互助的精神和无偿献血用爱心凝聚力量的文化品牌。

保障学生“躺平”权 也是一种教育进步



戴宇

据昨天《宁波日报》民生版报道,新学期开学第一天,北仑区霞浦学校三年级同学喜出望外。他们发现自己的课桌椅发生了“微变化”——原本固定靠背的座椅,现在可以前后调整靠背的角度了!靠背角度调至最大后,学生可以在椅子上“躺平”休息。

其实从坐直到“躺平”,只是增加了区区45度,由原来的90度调整为135度。但这45度可以看作是一次教育的进步,从过去更多关注师资、升学率、校舍功能、教学硬件,转而关注起每个学生的休息

权、健康权,真正诠释了要想学习好,先得身体好的育人逻辑。

如今在学校门口,我们不难发现一些“小眼镜”“小驼背”的身影,他们很多是由于不良的坐姿和习惯慢慢形成的。如今新改良后的座椅,可以完成学生从趴到躺,既降低了一些“坐出来”“趴出来”毛病的发生概率,也实现了学校对学生健康素养的监管和保护,更体现了教育主管部门对于学生健康的创新探索。

学生是祖国的未来,犹如花朵一样,需要精心栽培和呵护,不应让他们在生长过程中折弯、枯竭、变形,因此希望这样的座椅尽快全面推广,这样的保护尽快人人享用。(欢迎投稿,来稿请发民生邮箱1871684667@qq.com)