

文化和旅游部公布 新一批国家级文化生态保护区名单

新华社北京2月1日电 (记者周玮 徐社)记者从文化和旅游部获悉,为加强非物质文化遗产区域性整体保护,进一步推进国家级文化生态保护区建设,近期文化和旅游部完成了新一批的国家级文化生态保护区建设成果验收工作。

外交部发言人:

日方不得擅自启动核污染水排海

据新华社北京2月1日电 (记者董雪 马卓言)外交部发言人毛宁1日表示,中方高度关注日本福岛核污染水处置问题,支持国际原子能机构及其技术工作组就此开展审查、评估。在同周边邻国等利益攸关方和有关国际机构充分协商前,日方不得擅自启动核污染水排海。

当日例行记者会上,有记者问:据报道,国际原子能机构技术

保护实验区正式公布为国家级文化生态保护区,它们是:黔东南民族文化生态保护区、客家文化(梅州)生态保护区、大理文化生态保护区、陕北文化生态保护区(陕西省榆林市)、晋中文化生态保护区(山西省晋中市)。

据介绍,国家级文化生态保护区是指以保护非物质文化遗产为核心,对历史文化积淀丰厚、存续状态良好,具有重要价值和鲜明特色的文化形态进行整体性保护,并经文化和旅游部同意设立的特定区域。根据《国家级文化生态保护区管理办法》,2019年文化和旅游部首次开展了国家级文化生态保护区建设成果验收工作,7个国家级文化生态保护区通过验收,正式成为国家级文化生态保护区。

据了解,下一步,文化和旅游部将进一步加强国家级文化生态保护区建设和管理工作。明确国家级文化生态保护区建设责任主体,夯实所在地人民政府主体责任。加强经费支持和绩效管理,指导督促建设单位加大经费投入,将建设经费纳入当地公共财政经常性支出预算,提高资金使用效益。开展国家级文化生态保护区总体规划和建设成效评估工作,对保护不力使文化生态遭到破坏的将严肃处理,并予以摘牌。

机构技术工作组去年发布的评估报告表明,日本排海方案存在与机构安全标准不符之处。
“中方关切地注意到,去年7月,日方在国际原子能机构技术工作组仍在开展审查、评估的情况下,就正式批准核污染水排海方案。前不久,日方在机构技术工作组赴日审查前夕又单方面宣称将于今年春夏期间排海。”毛宁说,“这种我行我素的举动让人不禁产生疑问,日方到底重不重视机构及技术工作组的权威?是不是要为工作组的评估审查人为设置时限?是不是已决意不管评估结果如何,都将按单方面计划实施排海?日方有必要对这些问题作出负责任的回答。”

一场牵动资本市场全局的改革 ——全面实行股票发行注册制观察

据新华社北京2月1日电 近日,党中央、国务院批准了《全面实行股票发行注册制总体实施方案》。2月1日,中国证监会就全面实行股票发行注册制涉及的《首次公开发行股票注册管理办法》等主要制度规则草案公开征求意见。这标志着经过4年的试点后,股票发行注册制将正式在全市场推开,开启全面深化资本市场改革的新局面,为资本市场服务高质量发展打开更广阔的空间。



扫码看全文

农村地区如何“保健康、防重症”? 为何要搞好村内环境卫生?

——从《农村居民新冠病毒感染防治健康教育手册》看当前疫情防控重点

据新华社北京2月1日电 农村地区仍然是当前疫情防控的重中之重。农村地区如何做到“保健康、防重症”?一直在农村生活的人是否会感染新冠病毒?为何要搞好村内环境卫生?近日发布的《农村居民新冠病毒感染防治健康教育手册》,对上述问题进行了专业解答。该手册由国家卫生健康委基层卫生健康司、国家卫生健康委宣传司组织编写、中国健康教育中心编著。



扫码看全文

国有企业重组整合步入活跃期 哪些领域值得期待?

据新华社北京2月1日电 中国宝武重组中钢集团、新钢集团,中国矿产资源集团揭牌成立,新能源、医疗、管网、检验检测等领域资源整合密集落地……最近一个时期,国有企业重组整合呈现提速加力的态势。这项改革给国有经济布局和国有企业发展带来了什么?2023年哪些具体领域的资源重组值得期待?“新华视点”记者对此进行了采访。



扫码看全文

加利福尼亚州民众:悲伤比夜深



1月31日,在美国加利福尼亚州半月湾市,人们手持蜡烛和鲜花哀悼枪击事件遇难者。
1月31日晚,美国加利福尼亚州半月湾市举行追思会和烛光游行活动,哀悼枪击事件遇难者,谴责枪支暴力。1月23日,半月湾市发生严重枪击事件,造成7人死亡、1人受伤。(新华社记者 吴晓凌 摄)

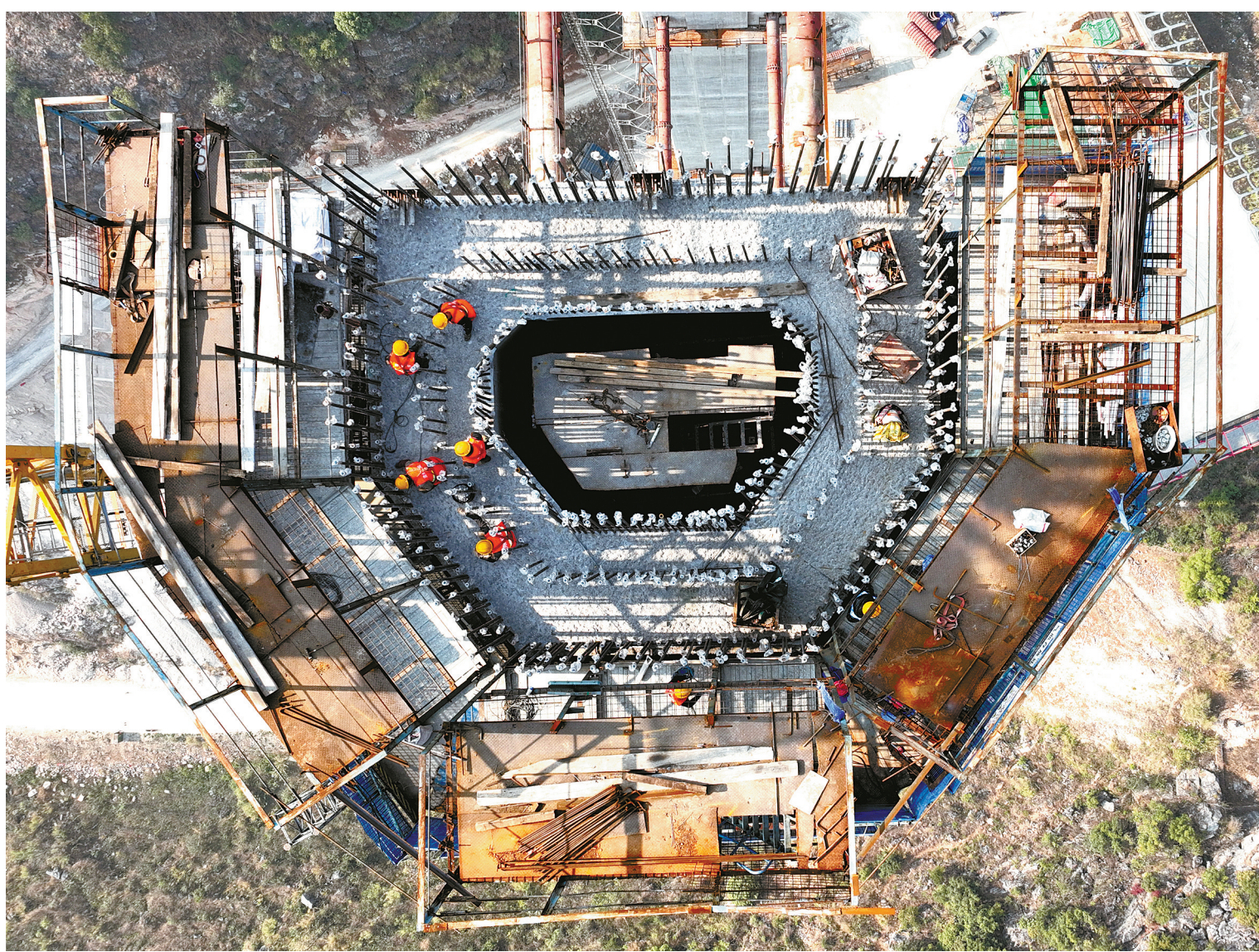
菲律宾金达沃省发生6.0级地震

新华社马尼拉2月1日电 (记者闫洁 王晓薇)菲律宾南部金达沃省1日晚发生6.0级地震,暂无人员伤亡和财产损失报告。
据菲律宾火山地震研究所发布的信息,这次地震发生在当地时间18时44分(北京时间18时44分),震中位于金达沃省新巴丹镇东北约12公里处,震源深度27公里。菲律宾火山地震研究所说,这次地震为构造地震,可能会发生余震。
菲律宾位于环太平洋火山地震带,地震频发。

巴基斯坦爆炸袭击死者升至100人



1月31日,在巴基斯坦白沙瓦,救援人员和安人员查看爆炸袭击现场。(新华社发)
新华社伊斯兰堡1月31日电 巴基斯坦当地医院1月31日确认,该国西北部开伯尔-普什图省首府白沙瓦市30日发生的清真寺爆炸袭击事件造成的死亡人数升至100人,另有200人受伤。
白沙瓦警方官员穆罕默德·伊贾兹告诉新华社记者,初步调查显示这是一起自杀式爆炸袭击事件。事发时,清真寺内有350多人。爆炸导致清真寺坍塌,救援人员31日在废墟下找到更多遇难者遗体。目前搜救工作仍在进行。



贵州: 花江峡谷大桥施工忙

这是2月1日拍摄的花江峡谷大桥施工现场(无人机照片)。新春伊始,贵州花江峡谷大桥建设现场一派繁忙。花江峡谷大桥是六安高速公路的控制性工程之一,建成后主桥桥面与谷底的北盘江距离达625米,预计2025年竣工。(新华社记者 欧东衢 摄)

科学家新技术精准定位大闸蟹原产地识破“洗澡蟹”

据新华社合肥2月1日电 (记者徐海涛 陈诺)不法商贩用“洗澡蟹”冒充知名湖区产品卖高价,损害消费者利益,侵害农产品品牌。近期,中国科学技术大学黄方教授团队副研究员于慧敏、博士生殷皓铭等人基于“一方水土养一方蟹”的地理特点,运用“激光剥蚀”等技术分析蟹壳中的锶同位

素,可精准测定大闸蟹的原产地,新技术有望应用于鱼、虾、蟹、茶叶、红酒等多种农副产品的原产地保护。
考古学界经常使用化学元素碳的同位素“碳14”来测定古生物和文物的年代,黄方教授课题组研究发现,可以通过碱土金属元素锶的同位素组成,来追踪判断大闸蟹的

真实地理起源。
据了解,之前可以使用传统的“溶液提纯法”来分析蟹壳中的锶同位素,耗时长、成本高。近期,黄方教授团队和中国地质大学(武汉)的蔺浩副研究员合作创新,开发出激光剥蚀多接收电感耦合等离子体质谱仪检测方案,将检测时间从原来的4天以上缩短为1天,检测成本降至

五分之一以下,使“大闸蟹原产地检测”的实际应用成为可能。
日前,国际专业学术期刊《原子光谱学》(Atomic Spectroscopy)发表了这项研究成果。据介绍,新技术可用于鱼、虾、蟹、茶叶、红酒等多种农副产品的检测,有望为更多“名特产”产品的原产地保护提供帮助。

国产水陆两栖飞机AG600M进入型号取证试飞阶段

新华社北京2月1日电 记者从中国航空工业集团有限公司获悉,近日,两架国产大型水陆两栖飞机“鲲龙”AG600M(1003、1006架)分别从珠海和宜昌成功转场至西安阎良,有序拉开了2023年科研试飞工作的序幕,推动AG600M正式进入型号合格取证试飞阶段。
新春伊始,AG600研制现场一派复工复产的繁忙景象。在珠海,通飞华南公司AG600M(1007

架)首飞前相关工作已紧张开启。与此同时,部分员工启程赶赴阎良试飞现场,提前进行开飞前准备工作。春节期间,试飞中心在阎良完成AG600M(1003架)拖锥测试改装工作,全面开展科研试飞工作。在西安,AG600飞机的各类静力试验和研发试验也已同步开启……
航空工业集团新闻办有关负责人介绍,2022年,航空工业AG600项目研制全线高质量推进

“十四五”及中长期发展规划落实,圆满完成了“三架机总装、三架机首飞、三大类试验和三架机订单”的“四个三”年度攻坚目标。
2023年是AG600研制极为关键的一年。据悉,AG600研制全线将围绕“年中具备执行灭火任务能力,完成40%表明符合性试飞”目标,并行开展典型任务场景试飞、铁鸟试验、试验室验证试验和静力机研发试验、验证试验、适航

验证试验、机载成品鉴定试验,推进各项适航取证工作。
AG600飞机是为满足我国应急救援体系和国家自然灾害防治体系建设需要研制的重大航空装备,是我国首次按照民用适航标准研制的大型特种飞机。AG600M是AG600的优化机型,最大起飞重量60吨,最大载水量12吨,最小平飞速度220千米每小时,航程4500千米,具备优越的低空、低速、短距起降性能。