

大兴调查研究必须坚持系统观念

罗建

调查研究是一门致力于求真的学问，一种见诸实践的科学，也是一项讲求方法的艺术。坚持系统观念，是习近平新时代中国特色社会主义思想世界观和方法论的重要内容，也是大兴调查研究的基础性思想方法，为以发现问题、解决问题为主要目的的调查研究提供科学指导。

致力于求真的学问必须坚持系统观念

求真的学问是系统的学问。习近平总书记指出，“学习就必须求真学问，求真理、悟道理、明事理，不能满足于碎片化的信息、快餐化的知识。”学习求真的学问就是追求真理的系统性，追求对事物本质规定的综合，如实地反映事物的诸矛盾及其辩证关系。要深入调查研究，真正地认识事物，把握住、研究清楚它的一切方面、一切联系和中介，尤其是把事情的真相和全貌调查清楚，把事物之间的逻辑关系分析明白，将问题的本质和规律把握准确，从形式到内容上达到系统性理解，从现象到本质上系统升华，切实“知道梨子的滋味”。致力于求真的学问必须坚持系统观念。坚持发展地而不是静止地、全面地而不是片面地、系统地而不是零散地、普遍联系地而不是

单一孤立地观察事物，准确把握客观实际，真正掌握规律，把握好全局和局部、当前和长远、宏观和微观、主要矛盾和次要矛盾、特殊和一般的关系。对调研得来的大量材料和情况，要认真研究分析，由此及彼、由表及里，从有效的样本中推断出总体的情况，从相关的现象里发掘出因果关系和因果机理，从人民的创造性实践中总结新鲜经验，提炼出新的理论成果，上升为体系化、学理化的理论体系，凝结成时代的思想精华。

见诸实践的科学必须坚持系统观念

实践的科学是系统性科学。实践的系统是由相互作用和相互依赖的各部分组成的具有特定功能的有机整体，是相互联系、相互作用的诸多要素的综合体。科学的实践离不开生动的调研。调查研究就像“十月怀胎”，决策就像“一朝分娩”，从“十月怀胎”到“一朝分娩”的过程，就是科学决策推动实践落地，用实践来实现真理、检验真理的过程。对经过充分研究、比较成熟的调研成果，要及时上升为决策部署，转化为具体措施；对尚未研究透彻的调研成果，要更深入地听取意见，完善后再付诸实施；对已经形成举措、落实落地的，要及时跟踪评估，视情况调整优化。推动各要素、各层次相互协同、动态发展，

实现整体性、综合性、动态性、最优性，达到“致广大而尽精微”。

见诸实践的科学必须坚持系统观念。坚持全方位、全领域、全过程协调推进调查研究，把着力点放到加强系统集成、协同高效上。只有深入分析现代化建设各领域的关联性和各项改革举措的耦合性，推动各项改革举措在政策取向上相互配合、在实施过程中相互促进、在实际成效上相得益彰，才能实现多目标动态平衡。这就需要搞清楚情况的基础上，统筹兼顾、综合平衡，突出重点、带动全局，抓大放小、以大兼小，“十个指头弹钢琴”，为统筹推进政治、经济、文化、社会、生态等各方面现代化寻求“最优解”，全面推进改革发展，系统调整利益关系。

讲求方法的艺术必须坚持系统观念

方法的艺术是系统性的方法。调查研究是一项基础性系统工程。从确定调研内容有针对性选择开展事关全局的战略性调研、破解复杂难题的对策性调研、新时代新情况的前瞻性调研、重大工作项目的跟踪性调研、典型案例的解剖式调研、推动落实的督查式调研，到深化研究把深层次关键性问题研究透彻、找准根源和症结，进行深入分析、充分论证和科学决策，不断提高调研成果质量，再到解决问题建

立调研成果转化运用清单，加强对调研课题完成情况、问题解决情况的督查督办和跟踪问效，调查研究的全生命周期都透着系统性特征，很多百思不得其解的问题是在坚持“调研开路—科学决策—回应诉求—滚动解决—督查督办”的系统链条中豁然开朗。

讲求方法的艺术必须坚持系统观念。坚持多层次、多方位、多渠道地调查了解情况，既调查机关，又调查基层；既调查干部，又调查群众；既解剖典型，又了解全局；既到工作局面好和先进的地方去总结经验，又到困难较多、情况复杂、矛盾尖锐的地方去研究问题。做到典型性和代表性相统一，切忌以点概面，以偏概全，只见树木，不见森林。力求“深、实、细、准、效”，努力在提高调查研究对象的广泛性上下功夫，在提高调查研究内容的针对性上下功夫，在提高调查研究方法的科学性上下功夫，在提高调查研究成果的有效性上下功夫，形成兼容并蓄、博采众长的调研大格局大气象。

调查研究，贵在系统化。牢牢把握大兴调查研究必须坚持系统观念的内在逻辑、核心要求和重要着力点，是加强前瞻性思考、全局性谋划、整体性推进，增强工作的系统性、预见性、创造性，切实做好调查研究的重要基础。

（作者单位：浙江省委党校四明山分校）

走路就该看风景

世象管见

吴启钱

某年夏天，我和家人去亚丁旅游。早上徒步从洛绒牛场向五色海出发的时候，导游说，这里上去，一路上景色都很美，但最美的风景在最远的五色海，那里是亚丁这块“蓝色星球上最后一抹净土”上的明珠。还有，此去山高路陡，又湿又滑，所以请大家不要把时间和精力耗费在路途中，沿途风景再好都不要停下脚步。

单程就达五公里的山路果然难行。开始一小段稍微平缓一点，加上体力充沛，免不了东张西望，无非是杂树野花，流泉小溪，景色一般。那就按导游的要求专注于行，更自觉地一个劲地赶。待爬到海拔4700米五色海，已是精疲力尽，还有点高原反应。更要命的是，山上下起大雨，漫起了浓雾，不仅无法目睹三座神山的巍峨壮丽，连五色海也只剩下一味灰蒙蒙、四处雾沉沉，哪有什么清澈的湖水倒映着雪山和蓝天白云的绝世美景！

回程路上，虽“雾几晴，雾几雨，雾几风”，从下山的视角看，风光不错，但已完全没有体力也没有任何赏景的欲望了，只希望能早点回到山下休息，因而那专注于步行的态度，比上山时更甚。“身体在地狱”不假，“眼睛在天堂”倒没有。

早知不要那么专注，边慢慢走路边尽情看景，也不至于这样一无所获。

走路是生活中再平常不过的行为，而看风景则是我们与生俱来的本能。然而，这两者似乎总是相互矛盾的。我们常常为了追求某个目标而疾行，忽视了沿途的风景。尤其是在忙碌的城市生活中，我们穿梭于高楼大厦之间，脚步匆匆，几乎无暇顾及周围的风光。然而，那些被我们忽略的路边，恰恰是生活给予我们的馈赠。正如古希腊哲学家塞涅卡所说：“许多人奔跑着追求未来，却忘了停下来欣赏沿途的风景。”快节奏的生活方式，让我们失去了感知美好的能力。

一天晚上，我在东部新城生态走廊绿道上健步行走，一辆电动自行车在我前边的路口停了下来。一个下班回家的民工，穿着工地的反光背心，头戴黄色安全帽，掏出手机，倚着电动车拍起了夜景。“太好看了，不是吗？”见我停下脚步

看他，他朝我说道。我说：“是的，很美。不过，你更有心。”

其实，我们无论是在城市步行，还是外出旅游，最好的状态是走一路看一路，行一程赏一程，而不该人为地先预设一个“终极”之地，并以“走路不看景、看景不走路”之无法选择的态度，直奔那个主题而去。实际上，“世之奇伟、瑰怪、非常之观”，既在于“险远而人之所罕至”之处，也在我们的身边。或者说，在我们奔向险远之处的路途中，也常有不俗的风景。苏东坡说：“惟江上之清风，与山间之明月，耳得之而为声，目遇之而成色，取之无禁，用之不竭，是造物者之无尽藏也。”

说到苏东坡，他真是一个走路遇雨也能填出一篇豪迈好词的人。那天，他在沙湖道中突遇暴雨，同行带雨具的人都先走了，剩下的或仓皇疾行，或四处躲雨，只有苏轼一人不紧不慢地在雨中边走边欣赏边吟诵诗句，一直走到天色放晴。于是他把这一路的所见所思所感所悟，写出了《定风波·莫听穿林打叶声》这样一首超脱旷达的大作，成为“豪放派”的名篇。

这样的情形，也发生在鲁迅身上。有一次鲁迅在路上遇雨，别人都急忙跑去躲雨，鲁迅却放慢脚步，悠然自得地欣赏起雨中的景色。他在日记中写道：“我走在雨中，就像一只落汤鸡。但是，我感到非常快乐，因为我看到了雨中的风景。”

张爱玲说：“一个真正快乐的人，是那种在走路时，也不忘享受风景的人。”这已经脱离了走路的“具象”动作，而有了对人生进行哲学思考的升华。

都说人生是一场愉快的旅行而不是赛跑，那么我们的人生之路，就应该有比“单纯”走路更丰富的内容，这就是赏景。正如美国著名作家约瑟夫·坎贝尔说的：“人生就是一场旅行，目的并不是达到终点，而是沿途欣赏风景。”

如果我们将全部精力投入对目标的追求，那么生活将失去许多色彩，人生也会少很多收获。而当我们把人生之路当作一次一边走路一边欣赏风景的愉快旅行时，我们就会以全新的视角去看待生活中的一切。我们会珍惜每一段与亲人、朋友共度的时光，更加感激他们陪伴我们走过的路程。同时，我们也会更加珍视自己的成长与经历，不断探索未知的领域，勇敢地面对未来的挑战。

走路就该看风景。



缪金星

前些天央视电影频道连续播放了几部狄仁杰探案题材的影片，如《狄仁杰之通天帝国》《狄仁杰之神都龙王》《狄仁杰之西域妖姬》等，记得以前还有电视剧《神探狄仁杰》，虽纯属娱乐，故事内容不乏离奇荒诞，但基调大致肯定了历史上狄仁杰的能臣形象。

狄仁杰字怀英，唐代并州太原人，一生刚直不阿，政绩颇丰，是武则天执政时期的社稷之臣，后人评价他“海曲之明珠，东南之遗宝”“北斗以南，一人而已”。

与狄仁杰同时期的，还有个叫娄师德的大臣。娄师德也是个举足轻重的人物，成边、为相三十余年，忠诚勤朴；尤其是他从政于李唐与武周交替时代，朝野因言获罪者多，而他一生气量宽厚，恭谨待人，孜孜不倦，得以功名始终，体面一生。有个“唾面自干”故事就

传为佳话。

原来，娄师德的弟弟被任命为代州刺史，临行时向哥哥辞行，娄师德叮嘱道：“我是宰相，你要也去担任地方长官了，我们家太过荣宠，一定会招人嫉妒，你在外做事要事事忍让、小心谨慎。”弟弟长跪道：“就算别人把唾沫吐在我的脸上，我也不争，自己擦掉算了，绝不让您担心。”娄师德道：“这恰恰是我最担心的。人家朝你脸上吐口水，是对你发怒，你把口水擦掉，说明你不满，会使人家更加发怒。你应该笑着接受，让唾沫不擦白干。”

“唾面自干”后来演变为成语，形容受了侮辱，极度容忍，不加反抗。但历史上的娄师德，并非不识大体、只务圆融的人。其与狄仁杰同朝为官，论学识与才能，狄仁杰确实要比娄师德强些，也许正是这个原因，狄仁杰很瞧不起娄师德。

有唐人笔记补述：狄与娄同为

相，狄公排斥师德非一日，娄师德对此却泰然处之，不以为意，并没有因此怨恨狄仁杰，也从来没对外说起过。倒是武则天看不下去了，问狄公道：“我重用你，你知是什么原因吗？”狄仁杰回答道：“我凭着出色的文章和端正的品行而受到重用，并不是无所作为依靠别人才当官的。”武帝帝过了很长时间，才缓缓对他讲：“我曾经并不了解你，你现在当官受到重用，其实都是娄师德举荐的功劳呀。”说着，令侍从拿来文件箱，从里面找出十多篇娄师德推荐狄仁杰的奏折。狄读后十分羞愧：“我没想到竟被娄公所包容，娄公却从来没有过邀功的意思。”这般说来，则论气量与人品，娄师德实在是高出一筹。

读《娄师德荐狄仁杰》篇，不由想到那条“内举不避亲，外举不避仇”的选人要求。干部是执行路线政策的决定因素，干部的问题永

远是治国理政的关键问题，无论是选用干部，还是推荐干部，都必须建立在公平公正的基础上，确保其德才兼备。

春秋时期，晋国掌管军政大权的祁奚，也是一个极好的例子。为国家举荐贤能，祁奚只以能否胜任职位作为标准来举荐人才。“君问可，非问臣之仇也。”“君问可，非问臣之子也。”出于公心，不考虑所荐之人与自己是否是亲是仇，毫无偏私，才是真正对国家事业的高度负责。

娄师德的雅量，祁奚的公心，可为今日一面镜子，尤其是领导干部，在选人用人上，要敢于跳出“小圈子”。中共中央新修订的《干部教育培训工作条例》也提出了“育德为先，注重能力”的原则。将“提高思想觉悟、精神境界、道德修养”作为教育培训的重要内容。公心是德，容人的雅量也是德。

选人用人的公心与雅量

产教融合推进高等职业院校技能人才培养

富争

宁波有着良好的职业教育办学基础，是首批国家产教融合建设试点城市、国家职业教育与产业协同创新试验区。当前宁波正在加快推进“361”万千亿级产业集群和服务业“百千万”工程建设，需要大量高水平技术技能人才。办好职业教育、培养好职业技能人才，统筹解决人才培养和产业实际问题，不仅关系到宁波教育水平的整体提升，也关系到宁波经济社会发展的总体质量。

一、以政府统筹为主导，夯实产教融合人才培养制度基础

宁波职业教育在全国率先实现了高等职业院校区（县、市）全覆盖，在技能大赛、教学成果、国际合作等方面均位于全国前列。为加强产业需求和人才供给对接，政府应合理配置教育资源，为职业院校技能型人才培养提供更充分的政策与财政支持。

一方面，政府统筹推进教育资源布局 and 重大产业园区建设规划，大力推进高等职业院校建设特色学院、产业研究院、产业技术服务创新中心等产教融合服务平台；另一方面，政府主动在对接产业、优化专业上进一步做深做实，加大新材料、新能源、海洋经济等专业的招生力度，扛起培养能工巧匠、大国工匠的使命与担当。此外，主管部门还应实时掌握高校的产教融合培养条件、师资队伍结构、人才质量

状况和地方需求等动态信息，并及时向高等职业院校和企业反馈地方产业集群发展信息和高校人才培养基本情况。

二、以职业院校为核心，优化产教融合人才培养教学资源

产教融合背景下人才培养的教学内容应依据企业实际工作，贴近岗位要求，贴近企业，将企业新理论和新工作方法充实到教学内容中。紧密结合企业工作，将功能上相互关联的教学内容整合为独立的教学模块，学校和企业依据培训任务进行快速组合。学校与企业两个教学主体融为一体，根据教学任务的变化，相互间不断变化主辅地位，根据教学地点和教学方式的变换，选择适当的教学模块。

科学设置课程内容，发挥产教融合优势。为使课程教学内容紧贴岗位，应进一步突出技能培养，科学设置教学科目，不断更新教学内容，及时吸纳企业生产实践中的鲜活经验，保持教学内容的先进性和针对性。高等职业院校教学内容的确定，应以是否符合岗位要求、是否贴近企业实际、是否利于学生关键能力生成作为标准，按照“够用、适用、实用、管用”的原则，紧紧围绕能力培养这个主题，解决“训非所需、学非所用”的问题。

一方面，高等职业院校可通过改造升级营销、管理等传统专业，开设更多市场需求的专专业；另一方面，职业院校将产教融合人才培养

纳入教师教学考核标准，调动高等职业院校教师的积极性。此外，职业院校应重点培育一批对宁波主导产业贡献度高的学科专业，促进专业学科交叉融合，建立紧缺或急需专业的扶持建设机制。

三、以企业作为基础，发挥企业产教融合人才培养主体作用

企业需要明确自身在人才培养中需承担起来的义务与责任，树立较好的社会服务态度和意识。产教融合科研成果转化，既能为企业提供技术支持，又能为师生提供场所和设备。企业与高等职业院校合作可通过共建专业，制定更加贴合企业实际需求的人才培养目标，从而提高人才培养质量。

一方面，企业在重点行业深度推进产教融合。宁波的新一代信息技术、集成电路、人工智能、生物医药、新材料等战略性新兴产业，以及养老、托育、家政等生活服务业等行业发展较好，这些领域的优秀企业应深入推进产教融合，与高等职业院校开展订单式人才培养，培育服务支撑产业重大需求的技能人才。在这些新型产业领域内打造一批宁波特色鲜明的产教融合型行业，推动新型技能人才更好融入产教融合。另一方面，企业可与职业院校共同编制教材、聘任实务导师授课、参与学生实训，实行校企联合招生，开展委托培养、订单培养和学徒制培养，深度融入职业院校人才培养。职业院校借助企业力

量兴办职业教育，通过企业资本投入、社会资本投入等多种方式推进职业院校改革。鼓励企业以资本、技术、管理等参与职业院校人才培养。

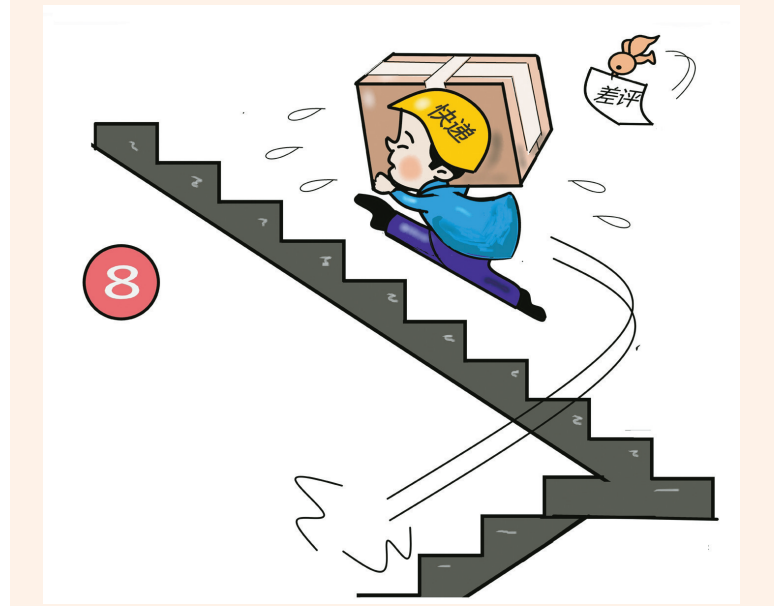
四、以资源整合为契机，赋能产教融合人才培养提质增效

资源共享可实现技能型人才培养集约化，为保障学校与企业的教学资源得到充分利用，可根据教学需要，通过有效的衔接方式对学校的资源和企业的资源进行有序整合重组，以保证在不同学习环境中整体学习过程的流畅性和学习目标的一致性。学校和企业共同使用训练资源，一方面可以减轻学校教学条件建设的压力，另一方面可以避免浪费、防止重建，使资源的利用率得到最大化。

学校教学与企业实训在体制上有明显差异，在实践教学过程中常常会遇到计划空间重叠、实践科目不同等问题。学校与企业可以相互协调，共同参与制订完备的可行的教学空间、实训资源的分配和使用计划。学校与企业充分协商的基础上，根据实践实训场地和资源优势，选择合适的教学训练空间，并将学校与企业的教学空间使用作为教学计划的一部分。学校可以在一定时段内，灵活选择企业短时间休息时的实训空间，安排学生到企业环境中，在企业指导下，使用企业装备完成阶段性教学训练任务。

（作者单位：浙江药科职业大学）

漫画角



争分夺秒

张昕绘



布置作业

蓝波绘