

# 数贸会落幕，几个信号值得注意

深一度 浙江新闻 名专栏

记者 金鹭

昨天下午，第二届全球数字贸易博览会（下称“数贸会”）在杭州落幕，但数字贸易前进的脚步不会就此停歇。

当前，全球贸易复苏乏力，数字贸易则是难得的一抹亮色。据统计，今年1月至9月，宁波市数字贸易进出口额近2000亿元，同比增长超过10%。

透过本届数贸会，记者察觉到多个值得注意的信号。

## 跨境电商是数字贸易的主力

什么是数字贸易？根据《中国数字贸易发展报告2021》中的解释，数字贸易按内容可分为两类：一类指的是贸易“对象”数字化，例如电影、数据、服务、技术等，商品“看不见”“摸不着”，却能以全球化的方式进行流通；另一类指的是贸易“方式”数字化，主要形式为跨境电商、供应链数字化等。

商务部在本届数贸会开幕式上发布的报告显示，去年，我国可数字化交付的服务进出口额为3727.1亿美元，跨境电商进出口额约3000亿美元。可见，跨境电商规模已成为数字贸易的绝对主力。

“从全国各省市来看，跨境电商占比基本超过数字贸易规模的一半甚至更多。”市商务局相关负责人介绍，作为全国数字贸易先行市，今年前三季度，我市跨境电商进出口额1701.6亿元，占全市数字贸易规模的八成以上，同比增长8.9%。

眼下，宁波正在全面推进跨境电商网购保税进口、“跨境电商+海外仓”B2B2C出口等创新政策落地，助力电商企业“出海”。

此外，宁波在全国首创跨境电商出口前置仓监管新模式，企业以散件货物形式进入仓库即可报关。“通关时间从原先的两天压缩至一天。”宁波一家跨境电商企业负责人告诉记者。

截至目前，宁波企业建设经营的海外仓总面积达334万平方米，占全国海外仓总面积的六分之一。

## 软件服务是数字贸易的核心

本届数贸会上，各家企业展出的虚拟现实、智能化制造、人机交互等数字技术，让人眼花缭乱。

它们的背后，有一个共性支撑——软件，这正是数字贸易的核心。

“凭借领先的无人驾驶软件技术，我们的‘无人城配车’不仅在国内率先实现量产，还走出了国门，在新加坡、韩国、土耳其等国家落地应用。”数贸会上，宁波企业尚元智行的销售经理林立江告诉记者。

亮相本届数贸会的宁波企业，纷纷展示了自家的软件技术——

崇山新能源“晒”出新能源车两分钟无感换电体验；宁波银行展示了“外汇金管家”等数字服务；知名制造业企业方太厨具、乐歌股份、舜宇光电、德业股份等也“秀”出了各自的软件服务能力。

数据显示，今年上半年，宁波电信计算机和信息服务、金融服务等数字贸易出口额超100亿元，同比增长超50%。

“数字贸易因数字技术而生，数字技术则与电子计算机相伴相生。如果没有软件，数字技术就成了空骨架。数字贸易想要加速发展，软件的同步升级必不可少。”中国国际贸易学会副会长李钢说。

宁波该如何抓住软件服务这一核心？聚焦自身产业优势，扬长避短，才是明智之举。

业内专家认为，宁波是制造业大市，很多软件与制造业配套。所以，宁波软件服务业的重点，是围绕工业软件、汽车软件发力。

这也不少了多部门的协同配合和产业平台的支撑。比如，宁波有一批软件产业平台正在快速推进中，将为软件服务业发展提供“土壤”。

其中，宁波甬江软件园鄞州地块已于今年4月开工建设，同步开展了元宇宙及相关产业企业入园招商工作；宁波甬江软件园北仑地块已开展智能网联汽车产业规划论证；宁波江北软件园主体大楼竣工，正开展数字内容相关产业招商；宁波工业互联网产业园正加快工业互联网、工控安全、人工智能等产业招商，目前已集聚行业高科技企业40余家……

今年前8个月，全市软件业务收入超400亿元，同比增长13.4%。

## 宁波积极探索数字贸易规则

数字贸易标准与规则制定，逐步成为

各方聚焦的核心，这是本届数贸会传递的另一个重要信号。

“中国努力推动多边数字贸易规则协商和讨论，但由于国内数字贸易法律法规滞后，将国内标准上升为国际规则方面经验不足，导致在数字贸易国际治理中话语权较弱。”在数贸会子活动“高标准经贸规则（DEPA）视野下数字自贸区贸易便利化研讨会”上，与会专家如是说。

据了解，目前全球尚未形成被各国广泛认可的多边数字贸易规则。美国数字经济起步较早，对于数字贸易的诠释及本国数字贸易规则的制定，领先于世界其他国家和地区。

“我们要把优势和经验变成国际规则，提升我国在全球数字贸易中的主导权和话语权。”中国社会科学院财经战略研究院研究员李勇坚表示，应该加速推动数字贸易规则的“中国方案”。

宁波在探索数字贸易规则上，能作出哪些贡献？

记者了解到，今年4月，《宁波市实施数字经济创新提质“一号发展工程”行动方案》印发，推出“数字集群跃升、数字能力逐新、数字主体攀高、数实深度融合、数字生态创优”五大计划，全力打造全国数字经济高质量发展先行城市。其中特别提到，“宁波将探索建立数字贸易制度体系”。

具体而言，宁波将积极对标RCEP、CPTPP等高级别区域自贸协定，强化数字贸易领域制度、规则、案例等方面的首创性、差别化政策探索，培育壮大数字贸易科研机构和企业，形成一批数字贸易宁波创新示范案例。

在巩固和扩大传统欧美市场的同时，宁波将抢抓RCEP落地时机，拓展我市与共建“一带一路”国家、RCEP成员国之间的数字贸易合作，加大与中东欧国家经贸、文化、教育、旅游等交流合作……

叠加开放、港口和制造业先发优势，发挥枢纽自贸区、跨境综试区、中国-中东欧国家博览会等平台作用，宁波“数字贸易”正蹄疾步稳向前迈进。

下一步，宁波将全力构建数字贸易和服务贸易协调互促新格局，推进建设数字产业特色示范区、数字治理应用示范区、数字制度创新示范区和数字服务出口新高地、跨境电商进出口新高地、数字贸易基建新高地，打造全国数字贸易先行市。

期待宁波因“数”而兴，照见未来。

# 宁波首个共有产权住房项目启动供应

本报讯（记者冯璋 通讯员 吴欢 廖鑫）记者昨天从市住建部门获悉，经市政府同意，宁波首个共有产权住房项目——和樾湾项目启动供应。

和樾湾项目位于江北区庄桥街道应嘉路（甬樾湾）北侧，土地性质为国有出让，总建筑面积约22.7万平方米，住宅建筑面积约16万平方米、1438套，全装修交付，前期物业住宅综合服务费为1.5元/月·平方米。小区共设置机动车停车位1751个，其中产权机动车停车位1508个。

和樾湾项目共有产权住房面向本市范围内符合条件的申请家庭供应。

对于本市城镇户籍家庭，2023年11月30日（含）前应当同时符合下列条件：

家庭主申请人具有本市城镇户籍连续满10年，或者申请时正常缴纳且申请前12个月在本市连续缴纳社会保险，无补缴记录；家庭成员在本市无房屋（含申请前5年内交易登记的房屋，具体指申请家庭申请前5年内在本市已进行不动产登记登记的住房、购房合同已经网签备案的住房，下同）；申请前12个月家庭成员均可支配收入低于2022年度市统计部门公布的城镇居民人均可支配收入的150%（115035元）；财产不作限制。

对于非本市城镇户籍家庭，2023年11月30日（含）前应当同时符合下列条件：

家庭主申请人在本市登记注册的单位就业且正常缴纳社会保险，申请前5年在本市累计缴纳社会保险满36个月，申请前12个月在本市连续缴纳社会保险且无补缴记录；家庭成员在本市无房屋；申请前12个月家庭成员均可支配收入低于2022年度市统计部门公布的城镇居民人均可支配收入的150%（115035元）；财产

不作限制。

对于特定范围在职人才，2023年11月30日（含）前应当同时符合下列条件：家庭主申请人是列入本市人才分类目录的基础人才、市级认定的高级及以上层次人才；基础人才是指全日制普通高校毕业生或者取得高级职业资格证书或技能等级证书的高级技工学校和技师学院毕业生。市级认定的高级及以上层次人才是指经过人社部门高层次人才分类认定的高级及以上层次人才。

值得一提的是，家庭主申请人是在本市范围内登记注册企事业单位就业，申请时在本市正常缴纳社会保险；家庭成员在本市无房屋。

关于家庭成员，申请家庭应当推选1名符合上述条件且具有完全民事行为能力的家庭成员作为主申请人。申请家庭根据家庭成员组成分为多人户家庭和单人户家庭。

多人户家庭是指该家庭成员由主申请人、共同申请人组成；其中共同申请人必须包括主申请人配偶及其未满18周岁且拥有监护权的子女，已满18周岁的未婚子女可自愿选择是否作为共同申请人，其他人员不能作为共同申请人。

单人户家庭是指该家庭成员只有主申请人（即单身人士），特定范围在职人才单人户家庭主申请人年龄没有限制，其他类型单人户家庭主申请人年龄在2023年11月30日（含）前应满28周岁。

市住建部门提醒，经审核符合条件并取得准购资格的申请家庭只能购买一套共有产权住房。已购买低收入家庭住房、经济适用住房或限价房等保障性住房的，不得申请购买共有产权住房。



秋色渐浓，层林尽染的宁波植物园“水上森林”色彩斑斓，美不胜收，迎来最佳观赏期。（唐严 唐斌权 摄）

## “浙里食安”宁波标志性成果

# “红黄蓝绿”

# 你家孩子学校食堂是什么颜色的码？

王岚 文/图

丁华雷是北仑区小滨江中学的总务主任，管理学校食堂可以说是他工作的重中之重。

他每天上班第一件事，就是打开手机查看两个App：一个是“浙食链”，可查看当天食堂采购清单；另一个是“众食安”，可查看后厨实时影像，以及后厨是否有被AI摄像头抓拍到的警示项。

“在学校就餐的孩子有2000多个，保障孩子们吃得安全、吃得好一直是我们努力的方向。”丁华雷说，自北仑区市场监管局推广应用“校园食安风险智治”项目以来，他的工作重点更加突出，管理

工作轻松了不少。

“以前每天进货票据就有一大堆，要查找某个产品来源及合格证等信息，就得一张张去翻，现在‘浙食链’里点一点就清清楚楚，对后厨的管理也是，有AI摄像头帮助，就像多了很多双眼睛。”丁华雷说。

记者了解到，去年北仑区市场监管局在全市率先启动“校园食安风险智治”体系应用试点，辖区所有学校食堂启用智慧化监管系统，以数字化智治模式护航学生食品安全。

北仑区市场监管局综合运用物联网、云视频、AI和大数据等数字技术手段，首创以食材溯源、阳光厨房、预警中心、四色码分布、社会参与治理五大模块构建的监管端驾驶

舱页面，一屏展示全域学校食堂四色码定位地图。

“全区学校食堂安装消毒柜温度传感器、紫外线控制系统、留样冰箱温度感应器等智能感知设备，可实时将风险预警数据反馈到驾驶舱和手机端，提醒主体整改。监管人员还可使用AI抓拍、可视化看板对从业人员违规操作行为进行纠正。”北仑区市场监管局相关负责人介绍，综合所有信息后，系统会作出分析，定期为学校后厨赋予红、黄、蓝、绿“四色健康码”，并给出年度检查频次及检查风险点建议。

事实证明，“校园食安风险智治”应用成效明显。

截至目前，北仑区157家学校食

堂实现智治应用场景全覆盖，AI违规抓拍率下降95.86%，周期内执法人员调度量最高下降76.7%。

实现入校食材100%上“链”管理，贯通食材配送、电子健康证及“浙食链”平台，自动形成当日食材索票索证台账。在健康证到期前推送预警，并识别“假证”，确保从业人员健康证合规有效。

宁波楠山果蔬配送有限公司承担着40余家学校、机关、企事业单位食堂食材配送任务，每天进出食材30余吨。“我们每批进货都上‘浙食链’，做到来源可溯、去向可查。今年，我们又按‘甬有食安’标准，新建了一个标准化快速检测室。”董事长任海山说。“‘浙食链’帮我们完成了源头

管控，我们可以把主要精力花在后厨管理上，确保各‘上线’事项不被扣分。”丁华雷表示，通过大家的不懈努力，目前学校食堂得分靠前，获得了最高等级的绿码。

今年6月，“校园食安风险智治”项目成为浙江省“浙里食安”第一批示范项目之一。北仑区学校食堂食品全链、闭环管控、学校食堂四色分类监管等一系列智治成果在全市推广。

近期，浙江省第一批16个市场监管部门助力共同富裕示范区建设创新模式培育项目公布，北仑区校园食安“四色健康码”智治新模式入选。这个模式将在进一步深化后向全省乃至全国推广。



执法人员检查学校食堂。

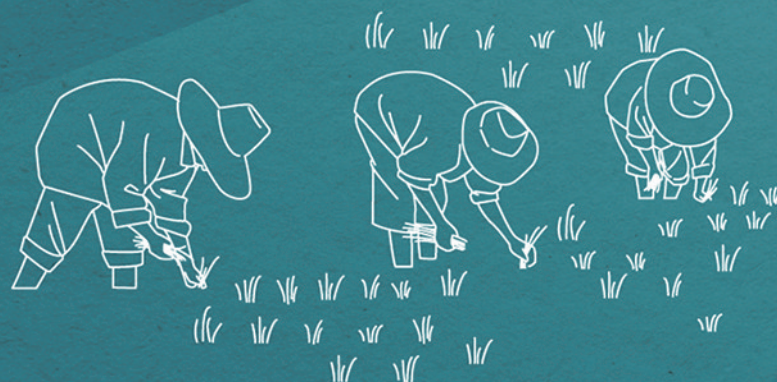
据悉，参照北仑经验，宁波市目前已实现全市学校食堂量化AB等级率、大宗食品定点采购统一配送率、智能阳光厨房建成率、食安管理员抽查合格率及食责险覆盖率“五率”达到100%。



## “文明健康 有你有我”公益广告

# 珍惜每一粒粮食 不负每一份耕耘

培育用餐文化 节俭养德受尊崇



浙江省文明办