



老行当



投稿邮箱

hxx@cnnb.com.cn

做秧田 下秧籽

□荆翼完

过去,生产队对做秧田非常重视,哪一块田做秧田,前一年就有打算,做秧田的田不能种小麦或菜籽,因为正当要做秧田时,小麦还正在成长,菜籽还不能收割,如果待小麦和菜籽收割后再做秧田,那就季节跟不上了。所以确定做秧田的田,只能种草子,草子是较好的绿肥,对做秧田非常有利。秧田还要靠近有水源的田块,这样取水方便。

做秧田一般在农历春分前开始,即清明前半个月,先将种植的草子割掉,然后开始耕田,耕完田以后,用水车将河里的水车到田块里,把旱地变成汪洋一片的水田。十几天后,绿肥腐烂,这时候开始抄田,即用扁子钉耙将露出水面的泥土拉到低处,让田块大致平衡,然后开始耙田,将田面整理成平面。

接下来做秧田开始了。做秧田要达到“实、平、光、直”。实,秧田踏实不陷脚;平,田面平整无高低;光,田面无残存物质;直,秧田整齐、沟边垂直。做秧田时要根据田形分成正方形或长方形的小块,这小块俗称为串,一块田分成五串或六串不等,每一串的四周围有水沟。

为了让秧串内不陷脚,一般先用竹编踏实。竹编是用毛竹条和棕绳串制而成,长约一米,人站到竹编上,把秧串内全部踏遍。这样,秧田初步沉实,然后两个人各站在水沟的一边,各捏一条平直如尺木条的一端,在秧串内来回拉推,将高出的泥土,慢慢推向低处,以达到田面基本平整。接着再用耢干把它耢平,耢干一横一直,横的竹竿为耢干,长约一米,两端用棕绳扎住在直的竹竿上,成为三角形,直的竹竿有四五米长,就是耢柄,人站在水沟里,捏着耢柄,让耢干在秧串内来来往往、前前后后、仔仔细细地把田面彻底平整。

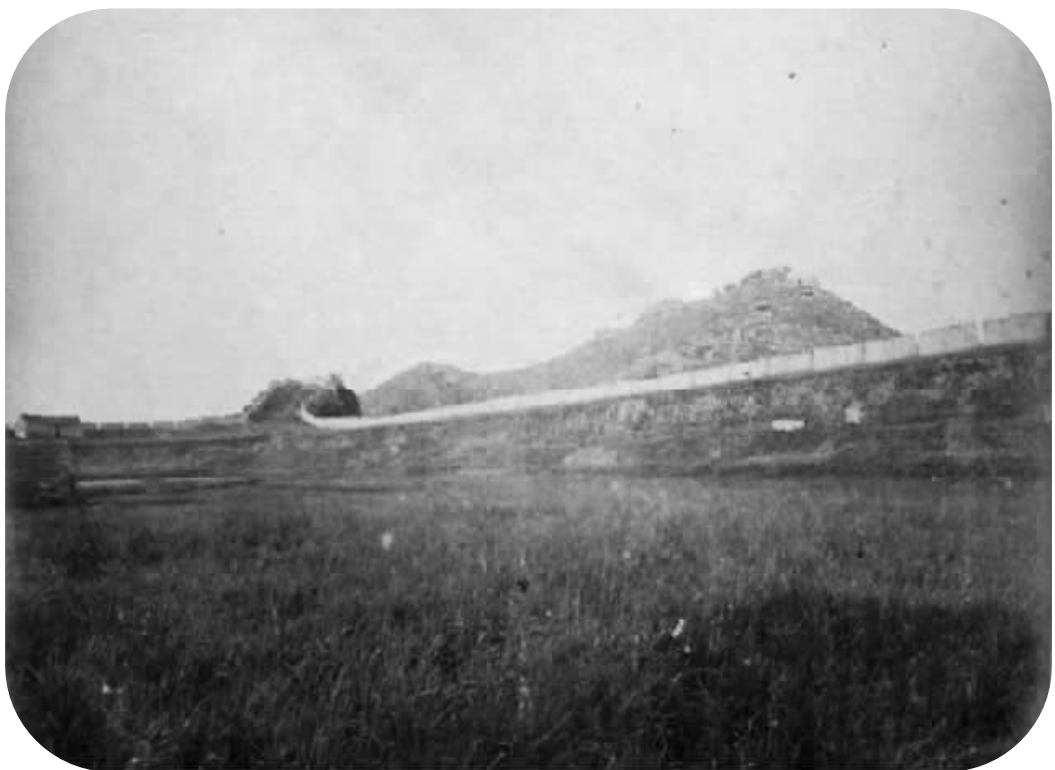
秧田平整后,开始做秧棚。秧棚下宽上狭,其作用是使秧串内保持一定的水量,每一串秧田都有一个缺口,用来控制水位,让多余的水流入水沟,如缺水时让水沟里的水流入秧串。秧田做好后,等待秧籽下田。

秧籽是保证水稻丰产丰收的关键。将品种好、产量高的稻谷留作种籽,在清明前半个月开始孵秧。先将种谷用温水浸泡一至二天,待每粒谷露出芽时,倒入孵秧桶,孵秧桶底下垫有稻草,并有一小洞,让水外流。秧籽入桶后,上面也盖上稻草,为秧籽保暖。然后早晚各浇一次水,每隔一两天还要倒出来翻一翻。这样到清明前后,抢在风和日丽的天气将秧籽迅速下田。

秧籽下田时,把秧籽谷挑到已做好的秧田边,下秧的人站立在秧田的水沟里,左胳膊夹着稻桶,右手熟练地抓出一把秧籽,将它们均匀地撒落在秧田上,直至整块秧田上布满金黄的秧籽后,再到下一串秧田。

清明前后天气还有寒意,刚从孵秧桶内出来的秧籽不适应田面上的气温,容易发生烂秧。所以过去生产队在秧下后,发动全队妇女上山挖青苔,把挖来的青苔去除杂草,用刀斩断,在太阳底下晒燥,在秧下后用青苔覆盖秧籽来保暖,二三天后秧籽入土生根。一星期后,秧苗已有一寸长了,原来黑灰色的秧田上长出了绿油油的秧苗,好似大地铺上了一块块绿色的地毯。

百年前的老宁波·镇海中子山附近的城墙



这张照片出于曾任英国驻甬领事官的阿查理相册,约摄于1870年。

从镇海老地图上,镇海县城的东北,由城东城墙绕中子山与城塘合一的后海塘相接,汇合成一个尖角形。照片上两道城墙的交会处有小山头,对照地图,可知为中子山,背景之山为城外钩金塘东的招宝山。目前发现该视角与景象的老照片仅此一张。

水银供稿

种洋芋茛

□盛常国

现在正是洋芋茛上市的季节。洋芋茛是传统叫法,它的真实名称叫土豆,也叫马铃薯,舟山、北仑一带的人又叫红毛番薯。洋芋茛几乎人人吃过,而除了农村地区,很少有人知道洋芋茛是怎样种的。

和其他农作物一样,洋芋茛需要辛勤培育才有好收成。一般每年春节前后几天,也就是立春过后就可种植。洋芋茛是厌涝耐旱作物,所以选择一块排水便捷的田地是先决条件。确定田地后就先除草,一种是用锄头除,将锄下的草清理干净;另一种是用除草剂,不过必须要在种植前半个月除草,因为冬天阳光不烈,野草吸收除草药剂缓慢。如今有一种新的除草法,就是翻土种下洋芋茛又盖土后,再用除草剂除去表面的草,这个方法省工且能延长除草效果,但或多或少对洋芋茛的生长发育有些影响。

接下来是翻土碎土,边开掘边将土块敲碎成粉状,主要是给种下的洋芋茛保暖,并使田垄平整、少积水;接着用锄头挖孔穴,一般每行三穴,穴穴相连;然后在孔穴底放基肥,过去放的是人粪肥,后来放些过磷酸钙或氮磷钾结合的复合肥;再在每穴放一个洋芋茛种子,有芽儿的必须朝上,芽儿过长的应斜放,再放些草木灰盖在种子上,因为草木灰保暖性能强,还有柔化和增肥土壤的效果。最后是盖土满孔,有条件的在表面再盖些鸡鸭牛羊猪等动物有机肥料,这些肥料能让洋芋茛不断营养,达到高产丰收。

种下后二十天左右,洋芋茛开始出苗,一个子儿能抽出四五根茎秆,每根基秆上有多节的叶子,青绿的叶子长大后几叶连体。出苗后须追肥一次。

洋芋茛的丰收与否,要看叶茎是否茂盛。到了立夏节气前后,也就是在进入梅雨季节之前,洋芋茛的叶子有些泛黄,这时可开始挖掘,

如茎儿粗壮,地面裂缝多而明显,那么这一孔穴的洋芋茛肯定个儿大且多,挖出拳头大小的洋芋茛也不足为奇。

现在,洋芋茛可以通过大棚保温或薄膜覆盖技术种植,可提早一个月上市,甚至四季都可吃到了。

捻河泥

□严年丰

上世纪70年代以前,农田施肥主要以有机肥料为主,其中河泥是河网地带的主要有机肥源之一。河泥就是沉积在河底的淤泥,淤泥中含有经年累月沉于河底的各种有机物,包括已死的各种生物体、植物及各种微生物等,与河泥混合腐烂后产生大量腐殖质,有很高的肥效,能改善土壤结构,增加土壤肥力,因此捻河泥就成为旧时农民积肥的重要途径。那时常有人到镇头、街道边的河道里去捻河泥,因为那里的河埠头洗菜洗鱼的人多,菜场(那时的菜场基本是露天的,且很多菜场靠河边)也有许多残叶鱼杂等往河里丢。

捻河泥需要有一只河船,两个人一组,一人立船头,一人立船尾,人手一副河泥夹。立船尾的那个人捎带着还要摇橹,将船驶往要去的河段或靠岸。

河泥夹一头是由竹篾编成的形如大嘴巴的笼头,能张能合的嘴巴口各扎有一块经锻打的铁块,铁块的作用一是增加河泥夹插入河水中时的重量,以减轻捻河泥人的用力(因河泥夹由竹制成,其有较大的浮力);二是保护河泥夹的竹编笼头少受损坏,增加其使用寿命。两根长长的竹竿交叉绑扎在笼头的两耳嘴巴上,用它来把握笼头嘴巴的张与合。

捻河泥时,将河泥夹的两根竹竿分开(这时笼头的两耳嘴巴也张开了)插入河底,合拢竿子(这时笼头的嘴巴合拢了,“口”中装满了河泥),双手握住并拢的两根竹竿往上提到船舱,分开竹竿(河泥夹笼头上的嘴巴也张开了),将河泥夹里的河泥倒入船舱里。当船舱装满了河泥,就将船摇到事先选好的临河田块,将船里的河泥舀到已用土块拦起来的田块一角,让它自然风干。待到春耕开始前,将风干了的河泥捣碎后装担挑开,作为有机肥放在各块田,每亩田大概需要五六十担。

捻河泥可不是一件容易干的活儿,如果是新手,常常是手握叉开的竿子用力将河泥夹插入河底并合拢双竿,感觉是河泥夹大嘴巴内已有满满一笼头河泥,可费劲提上来一看,却只有一点点。有经验的老农民,看不出他花多大的力,提上来的却是满满的一笼头。当船靠岸后,把河泥舀到田块里,新手一会儿就浑身沾满河泥,弄个大花脸。

在上世纪60年代,宁波农村也曾推广过“小塘河泥”(也称“万斤坑”),就是用刚捻上来的河泥拌和厩肥(饲养家畜家禽的粪便)、青草、绿肥作为沤肥,让其在事先挖成的坑里发酵,到春耕前散放在各块田里作肥料,肥效更高。

河泥确实是庄稼的好肥料、土壤的好帮手。但上世纪80年代实行家庭联产承包制后,化肥的大量施用,施用的河泥逐步减少,很少有人再从事捻河泥这一老行当。偶有因清洁河道的需要,有关部门用吸泥船将河底淤泥吸上来,风干后散施在花木地上,用以改善花木地的土壤。

通知

宁波市民凭身份证每户免费可领取2个水质处理器

春季身体干燥缺水,人体细胞对水的需求愈加旺盛。水污染,危及居民饮水健康。多喝健康纯净的水,尤其对患有慢性疾病的老人有好处。如今,在相关机构及爱心企业关注下,全民健康饮用水惠民行动于去年8月在全国启动。行动第一步,就是向市民免费发放一种小型水质检测工具:水质处理器(由沃康环保科技有限公司赞助的3WIN99型)。本公司还有其他净水产品销售。

该项行动从上海开始,短短5个月,已在北京、河北、天津、山东、甘肃、云南、江苏、浙江的110多个城市展开,截止目前,累计发放80多万个水质处理器。不少市民反映:水质处理器免费发

放,会有专门人员进行使用及健康用水指导。拿回家后,通过水质处理器滤芯颜色变化,就能了解自家水质的好坏。特殊滤芯还能滤除水中的重金属、微生物,让市民喝到健康、干净饮用水。

从去年11月份开始,惠民行动第95站来到宁波。为了让更需要的市民先领取,行动规定:首批领取对象必须为55岁以上的宁波市民。领取条件还有:(1)本地常住居民;(2)对健康饮水有一定需求。凡符合以上条件的居民,请拨打报名电话领取。目前,我们向活动方申请了600个水质处理器,请看到本通知市民尽快报名! 报名热线:400-799-5977