



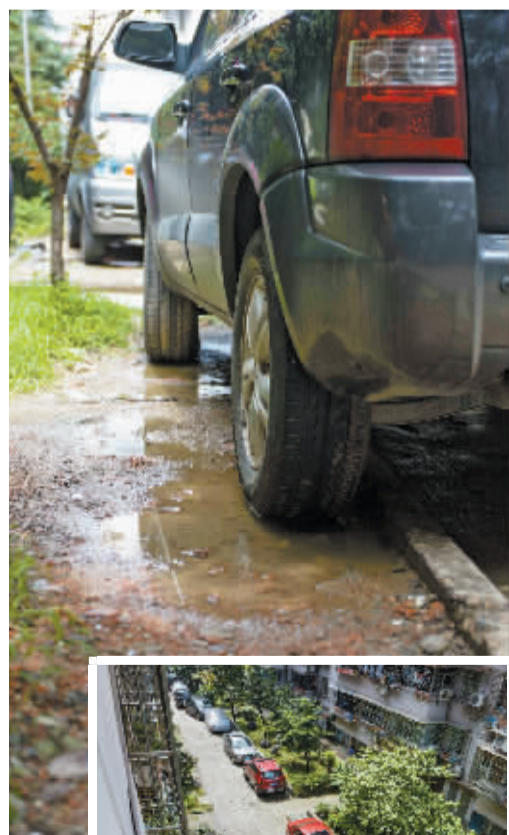
上半年8个老小区增加车位534个 破解停车难 云石小区等各有妙招

□记者 张璟璟

通讯员 王蓉 张黎升 李浩波 张梁/文
记者 徐佳伟/摄

陶家巷18—24号,是海曙云石小区内一条支路。最近,该路面一侧的绿化带有80厘米左右的区域铺设了绿色菱形草坪砖。既可满足15辆私家车侧边停放,又不影响另一侧行人和车辆进出。“通过绿化整理、铺设草坪砖,目前云石小区内增加停车位30个。”昨天,海曙区县学社区党委书记费萍说,待市里停车位改造补助款到位了,小区内其他几条支路也将进行整治。

记者昨天从市治堵办获悉,结合老小区各自特点,今年上半年,海曙、江东、江北、鄞州四区共有8个小区完成停车位改造,增加停车位534个。



云石小区改造前后对比图。

车子停在绿化砖上不挡道 有了车位也保护了绿化

云石小区建造于上世纪90年代初期,和所有的老城区老旧小区一样,停车难问题日益突出。“小区夜间停车250辆左右,而道路上仅能容纳80辆,很多车就随意停放在路上,造成拥堵;更有车辆开上了绿化带,绿植被破坏,一到雨天就一片泥泞。”费萍说,更严重的是,停车引发了不少邻里纠纷。

不建车位不行,拆了绿化带建车位也不行,如何实现车位最大化,又不破坏绿化呢?社区邀请了街道城管科、物业办、小区物管、居民代表等各方一起探讨、分析和论证,最终通过绿化带改造增加车位的方案得到了大部分业主的赞同。去年底,陶家巷26—30号绿化带改造完成,增加车位15个;今年6月,陶家巷18—24号启动改造,新增的15个车位近日也投入使用。

昨天,记者在现场看到,陶家巷18—24号

约3米的路面上,紧挨着车棚的一侧为绿化带,绿化带有80厘米左右的区域铺设了绿色菱形草坪砖,大面积的绿植与草坪砖则由侧石相隔。15辆私家车,整齐排开,左侧车身上停至草坪砖上,右侧一半停在路面上。而巷子的另一侧,行人、车辆轻松进出。

小区住户蔡阿姨笑着说,车子停在绿化砖上不挡道,开走了,路面也很整洁。“周末,女儿女婿回来,再也不用兜兜转转找车位了!”

这一改造,停车位增加了,小区环境也得到一定程度提升。受损绿化带,重新栽种、补种;绿化带一侧铺设草坪砖,开辟了车位;绿化带上,新筑的挡车石有效阻止车辆入侵绿地。

“居民对绿化带改造的呼声挺高。待停车位改造补助下来,小区内其他有改造可能的支路也将进行升级改造。”费萍说。

交通组织和工程改造并行 其他小区也各有妙招

我市其他一批老旧小区,也结合自身特点,通过交通组织和工程改造并行等方式破解停车难题。

江东朱雀小区:

利用住宅楼栋间距大、小区内道路宽的特点,正在进行以拓宽道路方式为主的车位改造。“栋间距达到16米以上,现有道路3.5米左右,道路两侧各拓宽五六十厘米,绿化并没有太大影响,却可以增设一条停车道。”江东区治堵办工作人员金吕才说,计算了下,通过合理调整绿化,拓宽内部之路,朱雀可新增车位233个,此外通过划线新增车位100个,总共新增333个,改造费用50多万元。

江北桃源小区:

通过综合整治,增加停车位、提高车辆管理。今年5月,改造工程全面启动。目前,该区域部

分绿地被推进0.5米到3米不等,设置成了坪砖式停车位,小区多条支路具备了车辆交会通行的能力;小区南门消防通道口附近,也新增了几个车位。江北桃源社区有关负责人介绍,通过改造,车位由原来190个,增加到了300个。此外,单行系统、移动式警示桩、分级进出卡等小区车辆管理系统都将逐步跟上。

海曙沁水丽庭小区:

尝试“流水线停车”,仅有的60个车位的小区“装下”了130辆车。

据悉,该小区保安在熟悉了业主的用车习惯后,设置了停车方案——晚出门的业主将车停里侧,早出门的业主停外侧,像工厂的生产流水线,按时间一辆辆停进,再一辆辆开出。物业还专门制作了一本业主车辆信息本,方便新进的保安随时找到车主。

相关链接

40多个老小区可新增车位3000多个

按市治堵办下发的相关规定,我市将通过新建、增配、改造、共享、清理整顿等方式,加快公共停车设施及旧住宅小区停车难整治工作。而在老小区内部挖潜方面,主要通过工程改造和交通组织来实施,包括路拓宽、边角地块改造、立体车位建设、单向交通等。

据介绍,今年第一批次停车设施建设计划已经启动,海曙、江东、江北、鄞州四区23个小区,将通过内部挖潜新增停车位1355个。目前,第二批次停车设施建设项目也基本排定,大约有20个小区实施改造,新增停车位近2000个。