

一个收藏锡镞器，一个收藏熨斗 两位藏友在蔡氏宗祠开特色博物馆



“一路连科”景泰蓝熨斗(民国)

□记者 金晓 文/摄

有400多年历史的鄞州区潘火桥村的蔡氏宗祠刚重修不久,这两天,进去参观的人们发现这座男女合祠的祠堂里开起了两个民营博物馆——宁波锡镞器博物馆和宁波熨斗博物馆,创办者分别是两位宁波藏友陆继勇和赵雪林。获知这一消息后,记者赶紧前往一探究竟。

宁波老字号锡镞器花纹精美

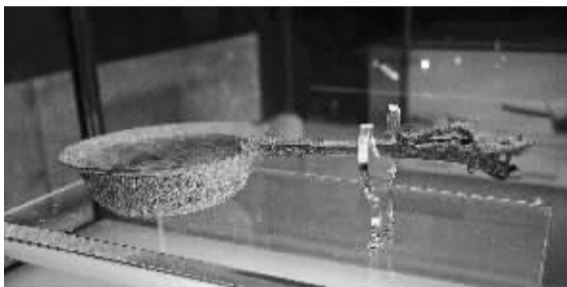
陆继勇的锡镞器博物馆位于蔡氏宗祠的“男祠”,记者第一眼看到的是鄞州区非遗项目“天童镞会”的“十八般(镞制)兵器”,透着银光,寒气逼人。“外表发亮、经久耐用、不会生锈是锡镞器的特点。”陆继勇介绍说,“老底子宁波人嫁女儿都会找手艺高超的打镞师傅打一套精美的镞器,包括镞壶、镞烛台等。”后来随着科技的发展,锡镞器渐渐地消失了,制作锡镞器的古老手艺也面临失传,2012年,锡镞器手工制作技艺被列入宁波市非遗项目。

多年来,陆继勇已收藏了2000多件锡镞器,他挑选出其中的200件,陈列在了锡镞器博物馆中,年代跨度从战国到民国,分文房、茶具、祭器、梳妆用品四大类。“虽然我国有悠久的炼锡历史,但古代的锡镞器保存至今的很少,因为锡镞器会生‘锡疫’,就是在温度低于零下30摄氏度会膨胀碎裂,甚至变为粉末。”因此,展示在锡镞器博物馆中最多的是清代至民国时期的器物,“清代锡镞器制作到了鼎盛期,一直到民国时期,全国各地还出现了一批有名的制作锡镞器的老字号”,“宁波当时也出现了‘福顺泰’、‘铜仁泰’、‘甬城王永兴’、‘甬城李大明’等一批老字号”。让陆继勇最欣喜的是收藏到了一些宁波老字号的锡镞器,有民国“甬城李大明”的茶壶,壶底刻有“甬城李大明造”字样,还有清代“甬城王永兴”的鴉片罐,虽然这两件器物颜色较暗,但上面雕刻精美的花纹依旧清晰可见。

一只汉代青铜熨斗来自河南

熨斗博物馆在“女祠”中,紧挨着“男祠”。馆长赵雪林十七八岁时就迷上了古玩收藏,如今仅收藏的熨斗就有3000多只,在博物馆里展出的300只熨斗是他精挑细选出来的,从汉代到近代的都有,而且还有外国的。他说:“熨斗不易碎,而且,宁波又是红帮裁缝的故里,收藏熨斗蛮有意义的。”

“汉代就已经有青铜熨斗了。”赵雪林介绍说,中国古代的熨斗发明比国外早了1600多年。在熨斗博物馆里就展出了一件珍贵的汉代“苍龙教子青铜熨



“苍龙教子”青铜熨斗(汉代)



鸳鸯茶壶(清代锡镞器)



“甬城王永兴”鴉片罐(清代锡镞器)

斗”,外形呈圆腹、宽口沿,有长柄,虽然满是铜锈,但长柄上雕刻的龙头颇有气势。“这只青铜熨斗是从河南安阳淘来的。”赵雪林介绍说,2011年7月,他还带着这只熨斗参加了央视《寻宝》栏目举办的《寻宝·走进奉化》活动,受到了专家的肯定。

“到了唐代,熨斗盛行。”赵雪林介绍说,那时熨斗的形状也变得多种多样,用处也更细化,有专门用来烫领子和袖子的小巧的熨斗,也有用来烫官服的特大宽边沿熨斗,“由于‘熨’与‘运’同音,人们还把熨斗作为一种吉祥的物品”,在熨斗上雕刻花纹,甚至镶嵌宝石。

从一只只熨斗可以看出很多历史的印记,而赵雪林最关注的,是关于宁波的历史印记。比如,他最“宝贝”的一只清代宁波刘生记炭火熨斗,熨斗的外壁上清晰可辨“刘生记宁波英烈街九十五号”12个字,赵雪林推测,刘生记应是当时专门制造熨斗的一家店,一旁来参观的一位老人补充说,“英烈街应该就在今天的天一广场附近”。

手绘浙江文化地图将发布 天一阁瑞云楼都是地标

据新华社电 奉化布龙、宁波天一阁、嘉兴粽子……这些颇具浙江特色的文化元素都将以“手绘”的形象生动呈现在地图上。记者4日从浙江省文化厅获悉,浙江首次发布手绘的全省域文化地图,地图几乎网罗了浙江各地最具代表性、最有影响力和知名度的文化地标、文化景观、历史文化名人、文化旅游景点。

据了解,这张文化地图共分10个类别、155项标志性要素,涵盖了昆曲、古琴艺术、龙泉青瓷烧制技艺、皮影戏等世界“非遗”,鲁迅故里、西溪湿地、西塘、南浔等风景名胜,良渚遗址、上山遗址、天一阁、文澜阁等国家级文保单位,杭剧、甬剧、绍剧、越剧、婺剧等地方剧种,以

及浙江大学、中国美院、西泠印社等世界知名文化机构。

此外,王羲之挥墨的兰亭、王阳明出生的瑞云楼、黄宗羲讲学的黄梨洲纪念馆等历史名人踪迹也都一目了然地呈现在地图上。

“由于地图是手绘的,所以里面的图标经过了多次修改。”制作地图的负责人邢晓飞说,这张地图从制作到公开,整整花了1年的时间。“155项标志性要素,每一项都有故事,每一项可以写成一本书。”据悉,该手绘地图由浙江省委宣传部编制出版,纸质版将率先免费投放到机场、车站、广场等公共场所供翻阅,不久还将推出丝绸版和电子版。

央视春晚提前公布 刘德华唱《回家的路》

据新华社电 央视春晚剧组4日发布消息称,刘德华将在羊年春晚上演唱新歌《回家的路》,并希望这首新歌成为人们回家征程上心灵的慰藉,拂去旅途的疲惫,收获除夕佳节的温暖。

据介绍,阔别春晚舞台多年后的刘德华再度归来,将登台独唱一首深情款款的《回家的路》。因这首歌曲完美契合了羊年春晚“家和万事兴”的主题,也应时应运地描绘出中国人“回家过年”的集体情绪,春晚剧组选择了《回家的路》作为2015年央视春晚预热宣传曲。

“数一数一生多少个寒暑,数一数起起落落的旅途,多少的笑,多少的哭。”这首歌的歌词由刘德华本人操刀,饱含着人生哲理。曲作者是陈思函,旋律深情舒缓,渗透着归乡思乡的浓浓情愫。

羊年春晚歌舞类节目导演王冠说,在日常生活中,刘德华就是一个重视家庭的“顾家好男人”,他1998年就曾经参与创作并演唱过歌曲《回家真好》,并发行了同名专辑。《回家的路》这首歌再次主打“家”的温情牌,和今年春晚的主题“家和万事兴”一脉相承,非常适合在除夕夜进行表演。“回家吧,幸福,幸福能抱一抱父母;回家吧,孤独,孤独还等待着安抚”。伴随着春运大幕的开启,羊年春晚剧组提前将此歌在网上公布,希望将此歌作为羊年春晚预热宣传曲,陪伴回家过年的游子踏上“回家的路”。

世乒赛队内选拔赛 李晓霞爆冷出局

据新华社电 中国乒乓球女队“直通苏州”世乒赛队内选拔赛4日在江苏镇江产生四强,李晓霞1:3被木子逆转,爆出昨天最大冷门。

世界排名第三的李晓霞开局不错,很快以11:5轻取木子。不过此后比赛峰回路转,木子以11:7拿下第二局。李晓霞在第三局中一度以7:4领先,却被对手打了个6:1拿到局点,尽管这一局李晓霞挽救了3个局点,仍以11:13告负。第四局两人一路打到9平,关键时刻又是木子拿下关键分,以11:9胜出,从而以3:1的总比分淘汰李晓霞晋级四强。

赛后李晓霞坦言自己前段时间因为缺乏系统训练、伤病等原因“欠债”太多,这次比赛并没有信心,“目前对场上的节奏和控制还是欠缺,对大球也没有完全吃透,尤其是正手,感觉要杀的时候就是短口气。”

李晓霞在2013年成就大满贯之后,一度被视为中国女乒新一姐的不二人选,但在过去一段时间里,因为缺乏系统训练和伤病困扰,李晓霞有些远离球台,甚至出现了“厌球”的现象。昨天赛后,她坦言自己之前有段时间确实看到球就有点恶心,心态会有些暴躁,好在这个阶段已经过去,现在回到赛场上,更因为自己对乒乓球的热爱。“说实话这次打比赛没想着拿冠军,对自己信心也不充分,毕竟三个月没有系统训练,大球也没有完全吃透,还住了两次院,欠债太多了,只能说慢慢去还,这次的比赛就是让自己觉得在大球上还有潜力去挖掘,对自己还是有希望的。”