

## 8.1级

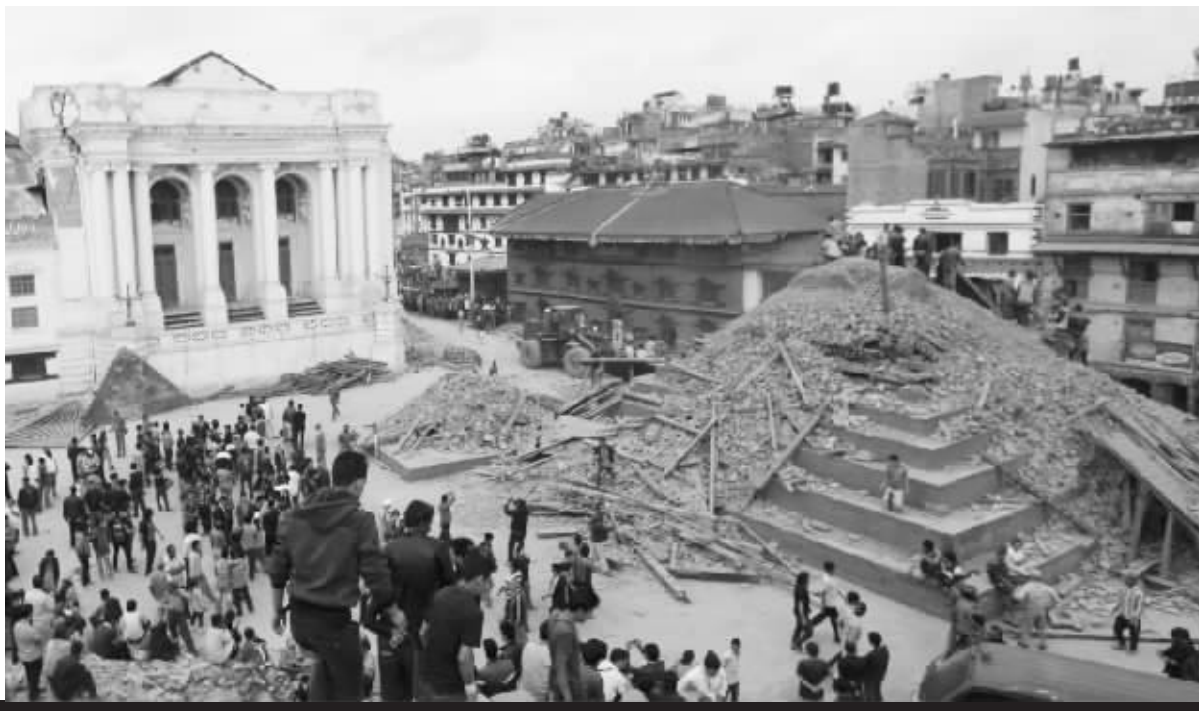
## 尼泊尔大地震波及多国

已造成逾1500人遇难

在相关地区我市游客已陆续取得联系

当地时间25日12时左右(北京时间14时11分),尼泊尔(北纬28.2度,东经84.7度)发生8.1级地震,震源深度20千米,震中距首都加德满都82公里。地震发生后的6小时内,至少发生16次4.5级及以上的余震,其中2次为7.0级。受此波及,与尼泊尔接壤的我国西藏、印度比哈尔邦震感强烈,有房屋倒塌,造成伤亡。珠穆朗玛峰发生雪崩,致部分营地被埋,有登山队员丧生。另外,邻近的孟加拉国也有明显震感。截至北京时间26日零时,大地震已致中国、尼泊尔和印度1500多人死亡,其中在尼泊尔死亡的人数为1400多人。

►25日,加德满都杜巴广场遭到地震破坏。



## 加德满都著名高塔坍塌 400人被埋废墟下

尼首都加德满都震感强烈,许多楼房倒塌,路面断裂,大量瓦砾堆在路上,衣物和生活用品散落其间。当地民众纷纷从室内出来,聚集在大街等空旷的地方。强震使电话通信受到严重影响,一些人员失联。目击者说,四星级酒店马拉酒店的一座旧楼发生倒塌,地震发生时酒店内有很多客人。

加德满都街上出现了救护车和大批安保人员,直升机在空中盘旋。记者在现场看到,已经有遇难者遗体被发现。

现场有军队和警方等救援人员在紧急挖掘。一个邻近市中心的医院人满为患,医院附近的街道成为临时救护所,许多伤员人员被安置在大街上。目前加德满都天气条件

良好,未对现场救援产生不利影响。

强震使尼泊尔文化古迹损毁严重。位于加德满都市中心的老皇宫院墙坍塌,著名世界文化遗产杜巴广场上三分之二的建筑物倒塌,整个广场看上去已成一片废墟。

此外,市中心的加德满都地标性建筑之一、拥有百余年历史的达拉哈拉塔在地震中完全倒塌,400人被埋在废墟下,亟待搜救,目前已确认至少十多人死亡。达拉哈拉塔高约60米,是当地地标性建筑,每年有大量游客慕名前来参观,为它的洁白塔身、铜制尖顶和200多级旋转楼梯发出赞叹。据了解,达拉哈拉塔曾在1934年强震中坍塌,后来获得重建,但比最初减少了两层。

## 珠峰发生雪崩 10名在南坡登山者死亡

尼泊尔登山协会25日晚证实,当天发生的强烈地震引发珠穆朗玛峰发生雪崩,南坡尼泊尔一侧的部分基地大本营被埋,造成10人死亡、至少30人受伤。

因云层和降水量相对少,每年4月被视作攀登珠峰的最佳月份之一,吸引众多登山者前来挑战。两名经验丰富的登山者说,基地大本营当时有不少登山团队,遭遇险情后惊慌失措。

尼泊尔登山协会官员昂·策林说,雪崩所袭区域位于崩塌冰雪造成的昆布冰川和基地大本营之间。他说,雪崩的具体细节尚不清楚,登山者基地大本营和珠穆朗玛峰其

他区域的通信断断续续。

尼泊尔警方负责人钱德拉·德夫·拉伊说,当时有大约700名登山者在珠峰所涉的索鲁孔布地区,其中300人应该在基地大本营。

据悉,25日珠峰北侧海拔约7000米处也发生雪崩,但未造成人员伤亡。目前,所有北坡的登山者均已下撤至6500米营地,将陆续撤至珠峰大本营,待隐患完全消除后再行攀登。

目前正值珠峰春季登山季节,共有400多人正在珠峰北坡实施攀登。

## 震中离西藏仅40余公里 16名中国人遇难

中国驻尼泊尔大使馆25日晚确认已有4名中国公民在地震中遇难,5人重伤。4名遇难者包括1名游客、1名登山队员、2名在尼中边境地区务工的中国公司员工。

另据报道,尼泊尔地震的震中距我国西藏日喀则市吉隆县边境43公里,距聂拉木县边境42公里。受此波及,日喀则市多地震感强烈,辐射阿里、山南、拉萨等地市,拉萨震感明显。

据西藏自治区党委政府统计,吉隆县、聂拉木县、萨嘎县、定日县大量房屋出现裂痕,部分房屋倒塌,道路损毁、通信中断。截至26日零时,已发现12人死亡、13人重伤。具体灾情正在进一步核实之中。

►25日,西藏公安边防总队官兵在吉隆县吉隆镇排除危房危险。



## 记者连线

## 在震区的宁波游客陆续联系上了

本报讯(记者 鲁威 通讯员 周俏华)尼泊尔、印度、我国西藏都是著名的旅游胜地,近年来我市游客出行较多。地震发生后的第一时间,记者也向市旅游局求证游客出行情况,目前掌握的信息是,我市一名女性游客正在加德满都,并与国内取得联系。

来自宁波市旅游局的最新消息,昨天地震发生后,市旅游局通过联系大型旅行社以及查询出入境登记系统得知,地震发生时我市并没有旅游团队在尼泊尔,但是有一名女性散客在尼泊尔。这名女性游客通过上海一家组团社出行,出游计划行程是4月24日至5月2日,根据行程单显示的信息,她昨天的行程是从加德满都到奇它旺,两地之间有6个小时车程。25日晚,上海方面已联络上游客与领队。

此外,我市一些在西藏的游客也陆续有反馈信息。象山、海曙共两家旅行社合计有约10名散客在西藏出游,工作人员均表示已联系上游客,前方表示震感并未太强烈,人员安全。

另据国内最大在线出境游旅行社——携程旅游25日晚通报,通过其全球团队管理系统和尼泊尔地接社反馈,尼泊尔地震目前对加德满都、博卡拉等区域有影响。当日携程有61名自由行游客在当地。

## 新闻背景

## 板块交界“孕育”地震带

虽然地震成因复杂,但从宏观上说,尼泊尔发生强震的主要原因显而易见,因为该国正位于全球著名的地震带——地中海-喜马拉雅地震带上。

地球最上层包括地壳在内的约100千米范围的岩石圈并不完整,像是打碎了仍然连在一起的鸡蛋壳。这些大小不等、拼接在一起的岩石层称为板块,它们各自在上地幔内的软流层上“漂浮”移动,有的板块会俯冲到地幔内数百千米深的地方。

地震带是地震集中分布的地带。若把世界地震的分布情况与全球板块的分布相比较,可以明显看出两者非常吻合。据统计,全球有85%的地震发生在板块边界上。这说明,板块运动过程中的相互作用,是引起地震的重要原因。全球共有6大板块,其中欧亚板块与非洲板块、印度洋板块的交界区,便是地中海-喜马拉雅地震带所在地。这一地震带从印度尼西亚经缅甸到中国横断山脉、喜马拉雅山区,越过帕米尔高原,经中亚细亚到地中海及其附近地区,其地震活动释放的能量占全球地震释放总能量的24%。

虽然尼泊尔地震的后果一时难以厘清,但参看这一地震带上的其他震灾可窥端倪。