



# 今年我市将力推电商进农村

## 计划新建300个农村电商服务点,打造5个电商特色小镇

本报讯(记者 鲁威 通讯员 王芳) 在当前经济形势下,促消费已是重中之重。据记者从昨日召开的全市商务工作会议上获悉,为推动我市消费升级,2016年我市将重点发展电子商务和月光经济,尤其是将大力推进电商进农村。

据记者从会议上获悉,今年宁波全市商务工作主要目标是:社零力争增长10%,商品销售增长10%;网络零售增长30%。其中,在电子商务方面,今年我市将大力推进电商进农村、进社区,实施农村电商英才计划,打造5家市级电商特色小镇,全年新建和提升农村电商服务点300个,新建县域农村电商服务中心2个。鼓励发展“电商+店商”的社区服务O2O模式,支持企业参与城区公共服务网络建设,全年新设快递智能终端箱300组。电商发展重在载体建设,我市将出台“龙头电商”哺育工程实施方案,招引、培育3-5家互联网龙头企业,树立电商榜样。此外,我市将推

进宁波电商城及创新园区建设,积极协助创新园区申报全省首家电商经济开发区。

而月光经济方面,今年我市将按照月光经济发展“一核四轴多节点”发展布局,促进核心区品质提升,积极培育特色街区,创建1家省级、2家市级特色商业示范街区,培育5个市级特色夜市街区、10个月光经济重点活动及夜市街区品牌活动,推动街区智能化建设。

在菜篮子建设方面,我市将落实4500亩夏秋季淡季蔬菜供应计划,巩固扩大180个市级基地产能。完善菜篮子流通体系,开展“宁波市菜篮子绿通车同城配送公共服务平台”建设,建成平价供应点9家以上。继续完善肉菜流通追溯体系建设,提升应急储备和市场监测预警能力。鼓励开展菜篮子商品网络营销,支持社区菜篮子便民店、超市等开展直供直销,建设5个以上邻里中心试点。

## 宁波将探索 组建国有国际投资公司 鼓励有实力的企业走出去

本报讯(记者 鲁威 通讯员 王芳) 据记者从昨天召开的相关会议上获悉,今年我市的外贸进出口的目标是保持全国前列地位不变,其中出口增长2%,进口保持正增长;境外中方投资28亿美元,增长10%,完成境外承包劳务合作营业额20亿美元;服务贸易体系基本建立,其中服务外包执行总额、离岸服务外包执行额均增长20%。

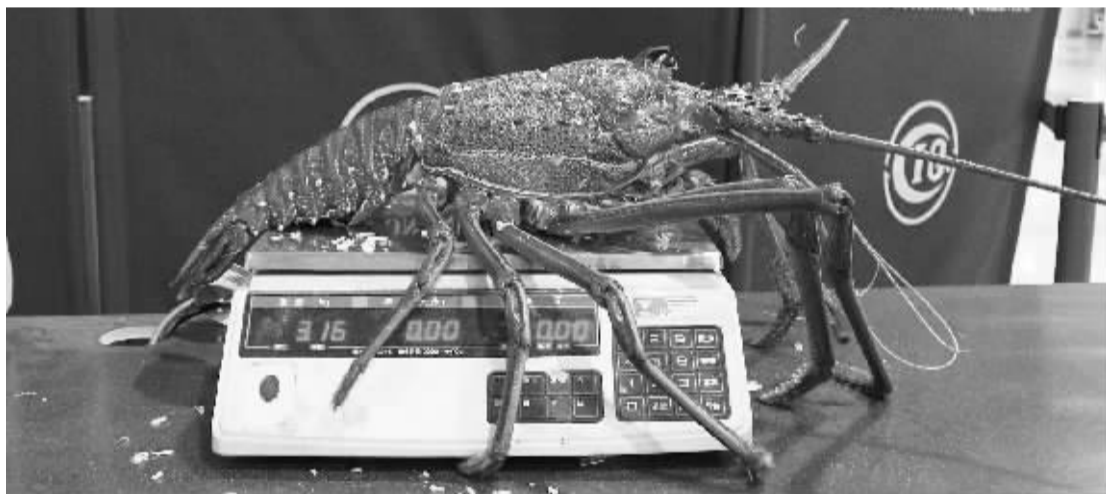
据透露,今年我市将大力培育世贸通、中基惠通、宁兴云等本土外贸综合服务企业,积极引进国内龙头型跨境服务平台落户,鼓励我市流通型外贸大企业走综合服务之路。

根据市商务委的工作部署,我市将培育一批跨国公司,探索组建国有国际投资公司,完善本土跨国公司培育体制机制,着力培育一批本土跨国公司;鼓励有实力的企业“走出去”,兼并重组国际上有品牌、技术、营销渠道、研发团队的企业,在全球范围内进行产业价值链布局。在提升“一带一路”合作方面,我市支持赴沿线国家投资建设境外工业园、商贸中心、农业基地等合作园区,继续推进我市境外贸易营销、生产制造和资源开发三大基地建设。

今年,我市将重点推进与中东欧国家全面合作,精心办好中国中东欧国家经贸部长促进会议、第二届中国-中东欧博览会,以及系列投资贸易人文交流推介活动。推进我市国有对外投资公司组建,探索境外投资创业公共平台搭建,力争年内境外中东欧宁波合作园区取得突破。

与此同时,我市还将加快进口商品内销体系建设,鼓励先进技术和关键零部件进口,合理增加一般消费品进口。加快汽车、罗汉松、活牛等进口口岸建设。推进宁波保税区国家进口贸易促进创新示范区建设,加快宁波进口商品展示交易中心、宁波保税区进口商品市场等专业市场和平台建设。

## 检验检疫部门昨表示: 澳洲大龙虾可以从宁波空港入境 不过旅客随身携带或邮寄仍不允许



宁波口岸近日首次截获的鲜活澳洲大龙虾。

本报讯(记者 谢昭艳 通讯员 周哲 何勤 舒林军 文/摄) 前不久,一只鲜活凶猛的澳洲大龙虾坐飞机来宁波后,最终面临“灰飞烟灭”的结局,很多美食爱好者表示扼腕痛惜,此事一时刷爆了宁波人的朋友圈。

澳洲大龙虾不能通过旅客携带入境,有没有其他方式可以光明正大地从宁波入境呢?记者昨天特地采访了检验检疫部门。

据记者从宁波空港检验检疫部门获悉,今年年初,宁波空港口岸已通过国家质检总局进境食用水生动物指定口岸资质考核,今后澳洲活体大龙虾可以从宁波空港入境了。记者了解到,目前,浙江省被列为进境食用水生动物指定口岸的空港只有萧山机场和宁波机场,另外还有一个海运口岸是象山,这次和宁波机场一起获批。

不过,检验检疫部门的有关负责人向记者强调,

这个进口当然是一般贸易的方式入境,旅客携带或者邮寄都不可以。

宁波空港检验检疫部门相关负责人告诉记者:“有了指定口岸资质后,澳洲活体大龙虾只要取得澳大利亚官方出具的动物检疫证书,并向中国检验检疫部门申请进境动植物检疫许可证,经检疫合格,排除带有疫病疫情的风险后,就能够光明正大地来到甬城消费者的餐桌了。”

今年伊始,宁波空港口岸同时获批了冰鲜水产品指定口岸和进境食用水生动物指定口岸资质。今后,不光澳洲大龙虾,还有鲍鱼、象鼻蚌、珍宝蟹、东星斑、三文鱼等将源源不断地直接从宁波空港口岸进境,这在冷链保鲜运输上会有更大优势,成本也将降低,同时大大缩短了原料由产地到餐桌的时间,进一步丰富和满足宁波及其周边地区广大消费者的需求。

## 相关 新闻 市民违规携带水产入境事件不少 澳洲大龙虾、挪威鲑鱼等屡屡被截

据记者了解,近段时间以来,宁波空港检验检疫部门已多次查获入境市民违规携带水产的事件。

2月26日,宁波空港检验检疫部门的检疫犬汪尼克,在宁波机场入境大厅对香港入境的KA640航班旅客托运行李中的一只泡沫纸箱反应强烈,检验检疫人员依法对这个泡沫箱开箱查验,里面居然是一只重达3.16kg的活的澳洲大龙虾!经过了解,这是某位宁波“吃货”到澳洲游玩时,带回想让亲友尝尝鲜的。根据相关法律法规,检验检疫人员将对这只澳洲大龙虾进行采样检测后,进行高温灭菌处理,最后深埋处置。

除了澳洲大龙虾,近年来,宁波空港检验检疫部门也多次在入境快件、旅客携带物中查出多种禁止进境物。例如,1月17日,在台北入境的航班旅客行李中截获了新鲜的挪威鲑鱼、金梭鱼(尖梭)、野生刺鲃(肉鲫)、马面鱼(剥皮鱼)、比目鱼骨、红目鲢、银鱼和

白虾等八种水生动物产品,这是宁波空港口岸截获单次种类最多的海产品。根据规定对以上物品进行截留并送实验室检查,结局也和大龙虾一样,在高压灭菌设备里“灰飞烟灭”并被深埋地底。

检验检疫部门专业人士特别提醒,根据《出入境人员携带物检疫管理办法》和《中华人民共和国禁止携带、邮寄进境的动植物及其产品和其他检疫物名录》规定,由于活动物是动物疫病和人畜共患病的主要传染源和传播媒介,所有活动物均属于禁止携带、邮寄物品的范围之内。与此同时,肉类及其制品、水生动物产品、动物源性奶及奶制品、蛋及其制品、新鲜水果蔬菜等产品都被明令禁止携带入境。如需携带入境,应当事先向国家质检总局申请办理动植物检疫审批手续,取得国家有关行政主管部门审批许可,并具有输出国家或地区官方机构出具的检疫证书方可入境。

## A股现显著“二八分化” 中小盘股全线走弱

本周最后一个交易日,A股呈现显著的“二八分化”格局。在银行、石油燃气等权重板块带动沪指小幅收红的同时,中小盘股全线走弱,创业板指数录得近5%的较大跌幅。

当日上证综指以2848.54点小幅低开,除午后出现一波短暂下探外,全天大部分时段维持窄幅震荡走势。尾盘沪指收报2874.15点,较前一交易日涨14.39点,涨幅为0.50%。

深证成指表现不佳,收盘报9536.71点,跌225.31点,跌幅为2.31%。

创业板指数表现更为疲弱,下跌4.98%,以1907.04点报收。

尽管股指涨跌互现,沪深两市个股仍同步跌多涨少,仅有300多只交易品种收涨。不计算ST个股和未股改股,两市仅200多个股涨停。

行业板块表现显著分化。银行、石油燃气、券商保险三大权重板块出现在涨幅榜前列,且前者整体涨幅达到近4%,成为带动沪指继续收红的主要因素。IT、传媒教育两板块跌幅超过或达到4%。

沪深两市分别成交2950亿元和3457亿元,总量较前一交易日略有萎缩。

沪深B指延续跌势。上证B指跌1.14%至352.85点,深证B指跌1.21%至1117.78点。

伴随A股进入“两会时间”,投资者对供给侧结构性改革的关注度升温,带动汇聚众多相关概念股的沪市走出“四连阳”。伴随市场风格转向大盘股,中小盘股全线走弱导致市场呈现显著的“二八分化”格局。

据新华社