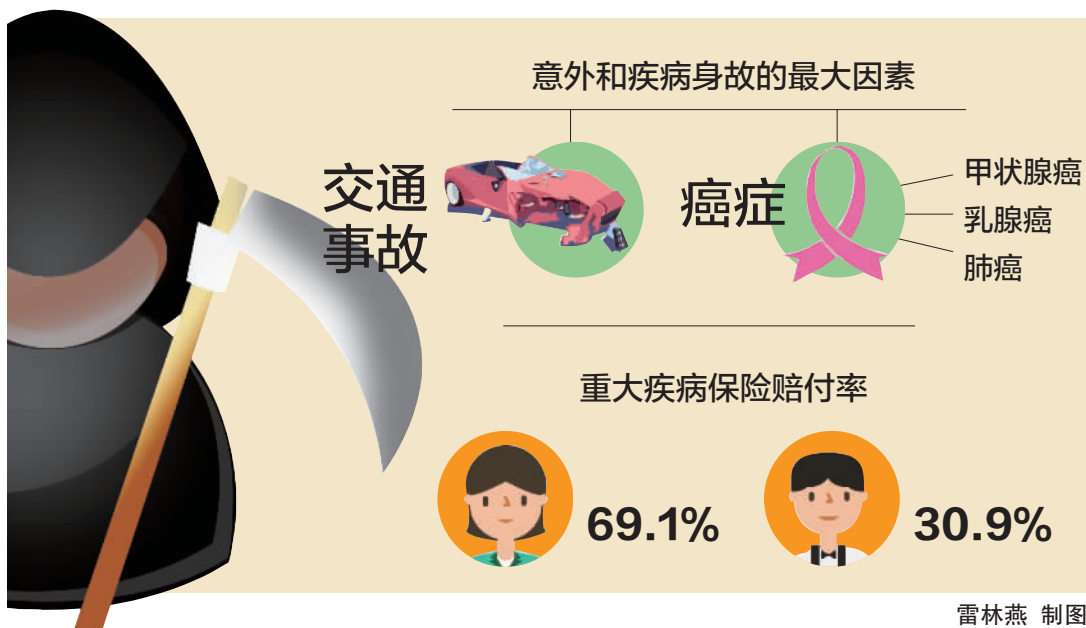


# 宁波寿险公司理赔年报显示 女性重疾险赔付率是男性的两倍



截至本月,宁波几大寿险公司已陆续公布了2016年理赔年报,其中包括了中国人寿和平安人寿。有数据显示,女性重疾险赔付率是男性的两倍,而重疾险获赔人群也正趋于年轻化。

## 意外身故多因交通事故

宁波各大保险公司理赔年报中都提及各自去年的十大赔案。记者注意到,在这些典型赔案中,交通事故、癌症分别是意外和疾病身故的最大因素。

中国人寿保险宁波市分公司的2016年十大赔案显示,因意外导致的死亡赔付占了一半以上。而交通事故又成为意外身故的最大原因,其中额度最高的一起案件赔付了150万

元。

平安人寿保险宁波分公司十大赔案中也有3起涉及交通事故赔付的案件,其中赔付额度最高的一起即为车祸导致的意外身故,保险公司共赔付了475万元。综合来看,该公司理赔案例中,交通事故导致的意外身故占比50%。此外,意外身故原因还有高空坠落、溺水、火灾、电击等,其中高空坠落占比18.6%。

## 甲状腺癌、乳腺癌、肺癌赔付居前

平安人寿保险宁波分公司2016年理赔年报显示,在重大疾病赔付中恶性肿瘤赔付占90%,尤以甲状腺癌、乳腺癌、肺癌占比居高。其十大赔案中,就涉及6起恶性肿瘤,其中4起为甲状腺癌,2起为乳腺癌,赔付额度最多的为80.5万元,最少的也在45万元以上。

中国人寿保险宁波市分公司2016年理赔

年报同样显示,个人长期人身保险前十大出险原因中,恶性肿瘤占比最高,其中以肺癌、甲状腺癌、乳腺癌位列前三甲。

而泰康人寿宁波分公司2016年十大赔案中恶性肿瘤的赔付则更加集中。其中,除了一起意外身故和一起开颅手术外,其余8起均为恶性肿瘤,而甲状腺癌就占了5起。

## 重疾平均赔付额仍有待提高

尽管十大赔案的赔付额都比较高,但是平均下来,重大疾病的保障还有待于提高。

平安人寿宁波分公司的数据显示,2016年重疾的赔付件数和赔付金额虽有提高,但是重疾保险的件均赔付仍然较低,2016年重疾件均赔付为7.5万元。统计还显示,重疾赔付金额5万元以下占比高达43.2%。

## 女性赔付率是男性的两倍

值得大家关注的是,尽管女性寿命普遍高于男性,但理赔报告却显示,女性的赔付率是男性的两倍。

去年年底,中国保监会发布的第三套生命表《中国人身保险业经验生命表(2010-2013)》显示,被保险人群的死亡率变化明显,其中男性和女性寿命分别为79.5岁和84.6岁,较第二套生命表数据分别提高2.8岁和3.7岁。

应该说,女性的寿命要比男性长,但是寿命

长并不意味着不生病。此前,国内保险公司发布的理赔数据就显示,女性较男性而言,罹患重疾的可能性相对更高。

平安人寿宁波分公司对2016年获赔过重大疾病保险的人群情况进行了统计。结果显示,女性占比69.1%,是男性的两倍多。

“一方面女性的安全意识会更强些,投保积极性更高;另一方面,女性的疾病风险要高于男性。”我市一保险行业业内人士分析说。

## 投保重疾险应早做打算

从理赔年报还可以看出,重疾的“年轻化”已成趋势。例如在平安人寿以重疾为主的十大赔案中,获赔人群就集中在青壮年,平均出险年龄为37.3岁。在其医疗险赔付中,41岁至50岁的人群赔付占比最高,为30.3%。

“从这些数据可以看出,市民投保重大疾病

类的保险,要早做打算。”我市一保险业人士称,首先,年轻时保费更加便宜,同样的保费可以获得更高的保障水平;年轻时身体健康,符合投保的条件,而年纪一大,可能会被保险公司拒保或者要在标准保费的基础上加钱才能保。

记者 徐文燕

## “十三五”国家服务业改革 试点花落宁波 到2020年 我市一半上班族从事服务业

本报讯(记者 陈旭钦) 昨天,记者从市发改委获悉,我市被列入“十三五”国家服务业综合改革试点区域名单,《宁波市服务业发展“十三五”规划》也出笼。根据《规划》,到2020年,全市服务业增加值占GDP比重将超过50%,服务业从业人员占全社会从业人员比重达50%,全市服务业增加值达5850亿元,年均增长9%以上。

根据《规划》,未来几年,我市将加快形成由东部新城商务核心区、三江口商贸圈和宁南商贸圈等组成的“一核两圈”服务业发展格局,加速高端服务业在中心城市核心城区的集聚。将依托市域交通网络,促进沿线区县(市)中心城市、卫星城、中心镇、建制镇的服务业发展,形成镇海-慈溪、江北-余姚、奉化-宁海、北仑-象山等四条服务业沿线发展带,支撑全市服务业发展。

早在2010年,我市参与了“十二五”国家服务业综合改革试点,提升发展了宁波港航物流等优势产业,金融业、商务会展、休闲旅游、健康服务等新兴产业成为城市新的重要组成部分。近年来,以新技术、新产业、新业态、新模式为代表的新经济快速发展,服务业质量效益显著提高。未来我市将以推动生产性服务业向价值链高端延伸为重点,开展新一轮国家服务业综合试点。

根据《宁波市服务业发展“十三五”规划》,到2020年,生产性服务业增加值占服务业增加值比重超过55%,服务业劳动生产率每人21万元。电子商务交易额超过12000亿元,跨境电子商务贸易额达到250亿美元。服务业空间布局更加合理清晰,形成一批高水平的服务业集聚区和特色小镇,将宁波打造成覆盖长三角、辐射长江流域、服务“一带一路”沿线区域的服务业中心城市。

## 甬商所电子交易模式 力挺宁波智造升级

本报讯(记者 崔凌琳 通讯员 陈瑾) 上周,宁波在全国率先亮出了重磅新政,全力打造“中国制造2025”试点示范城市。而作为一家集交易、交收、仓储、运输、信息、融资服务为一体的综合性现货商品交易所——宁波大宗商品交易所,在力推我市制造业智能升级、供给侧结构性改革中始终不遗余力。

早从2014年9月起,甬商所便先行先试了“电商换市”的创新商业模式,在“电子交易”形式之下,企业只需根据自己的需求进行价格申报,系统将按照“价格优先、时间优先”的原则进行撮合配对,省去了搜寻交易对手的人力和物力,帮助企业扩大了客户群体规模;“电子仓单”则帮助企业通过在线操作(交易客户端)完成交收全流程,从交收配对到提货的处理时间缩短到1小时以内,真正为企业提供了高效、便捷的物流服务。

在大宗商品领域,化解过剩产能成为改革重点,许多企业选择了大宗商品电子交易市场作为转型升级的重要平台。甬商所开创的“电子交易+电子仓单+全天候交收+基差交收”智慧贸易新模式,真正为企业提供了高效、便捷的物流服务,提高流通效率,降低流通成本。

“作为生产企业,我们更看重甬商所安全高效的结算方式。”一家铜材生产企业负责人表示,“生产企业的资金占用多,传统的销售模式下销售回款慢、债务纠纷多、违约风险大,对生产经营形成了很大的压力,有了这样一个平台,企业能以第三方结算方式保证买卖双方钱货两清,有效地保障了资金安全和及时回款,公司便得以把更多的精力放在产品质量,企业规范化管理之上。

作为国家发改委的国家电子商务试点单位和电子商务交易技术国家工程实验室,甬商所目前已经形成了一整套完整的运营体系,搭建了全面的服务框架,在市场树立了良好的口碑,成为全国最大的阴极铜电子交易市场,在PVC品种上也已与大连商品交易所开启了期现仓单转换试点。此外,其LNG、牛蓝湿草等品种在推动能源、农林等大宗商品电商化的同时,亦有效促进宁波及周边地区传统优势产业“两化融合”。