



两名七旬老人采猕猴桃迷路 30多人摸黑上山 搜救13个小时

奉化两名七旬老人结伴进山,采摘野生猕猴桃,却因山路复杂迷失了方向,左弯右绕就是找不到下山的路。接到报警后,当地公安、消防、镇政府及民间救援队连夜进山,在伸手不见五指的黑夜里开展了一次生命大救援。昨天上午10点,两名老人终于走出深山,遇到了前来迎接的救援人员。此时,距离报警已经过去了13小时。

◀搜救人员在山上商讨方案。通讯员供图

新闻热线

87777777

老人摘猕猴桃深山迷路

在奉化尚田镇的龚原村,村后有一座大山,当地人一般叫做“后山”。因山势陡峭,树密林深,没有一条像样的山路,即便是巡山人员,提起来也说“山路难走”。

前天深夜10点多,奉化警方接到龚原村村民报警:有两名老人上午就进了山,可在山里迷了路,怎么都走不出来。眼看着夜深了,两名老人都年过七旬,请民警帮助找人。

尚田派出所值班民警胡警官很快带人赶到了现场。山里一片漆黑,在村民的带领下,他们好不容易在山脚下找到了报警人王先生和好几个村民。

据王先生说,他们已经上山找过,三四个小时过去了,还是搞不清楚位置。“电话打得通,但他们说的地点,我们怎么都找不到,上山根本就没有路,不知道往哪里走。”

半夜进山多方寻找无果

根据两位老人的反馈,他们进山走了2个多小时的山路,就开始绕圈子,应该没有走太远。但究竟在哪个方向,他们看不到山下的村落和周边的山头,附近也没参照物,无法确认地点。

由于老人带的都是老年机,没有微信功能,所以没法使用定位,这就给搜寻带来了不小的难度。好在这时,警方根据他们的手机号码,锁定了位置。但和城区相比,因大山范围广,地形复杂,山里头的定位仍然跟实际位置有不小误差。

据熟识地形的当地村民说,定位点位置有一个10户人家的村落,叫做上登村。有一条运输毛竹、木材的碎石路通往村子。在这位村民的指引下,救援人员顺着崎岖的山路逐步向地点靠近。当时,已经是18日凌晨1点50分了。

然而,即便锁定了大致方向,如何找到被困人员依旧很困难。“这边没有路”“下面

原来,当天上午,王先生的父亲王师傅和另一名村民林师傅,吃过早餐后,只带了两个粽子就上山了,说是要去摘野生猕猴桃。说好中午就回来的,可到下午3点了还不见人影。

“我打电话去问,他们说正在下山,但路不好找,估摸着6点能到家。”王先生说,可等到下午6点,天色暗了,还是没看到人。再打电话问,父亲说真是找不到路了,于是两家人就约好上山去找,然而,他们四五个人在山里绕了三四个小时,担心自己也下不了山了,赶紧报警。

胡警官和王师傅两人通过电话取得了联系,得知他们因为看不到路,也不敢乱走,待在一个安全的地方。因没有做足准备,身上没有水,也没有吃的。见此情况,胡警官赶紧通知了当地消防队、民间救援队赶往现场搜救。

是沟”奉化区水鹰户外应急救援队在前方“开路”,不断往后面传来消息,大家只好掉转头来,重新寻找新的方向。

在路上,30多名由各部门组成的救援人员不断通过头灯、手电筒等在大山里晃动,或者开动警报,通过电话询问被困人员是否听到喊话、警报声或是看到光束,却一直没有得到肯定的回复。

“他们只说有个小水坑,两边都是山。”水鹰户外应急救援队负责人蒋挺说,这样的线索肯定是找不到他们的。最主要是夜里看不到参照物,又没有路,灯光在深山里也显得格外薄弱,所以搜寻起来举步维艰。

怎么办?民警再次与王师傅、林师傅两人取得联系。当时距离天亮还差几个小时,双方商议,搜救暂停,等天亮后,救援人员重新组织人力,携带饮食再次上山搜寻。

一夜奔波终于遇到村民

昨日清晨,已经开始进山搜救的救援队员,再次接到王师傅的电话,“我们碰到人了,在隔壁村的山头,找到下山的路了,但我们走不动了。”

原来,趁着天刚放亮,王师傅和林师傅两个老伙计就互相鼓励着,拄着折来的粗树枝开始往山下走。也不知跌了几跤,扯破了几次衣服,两人在深山老林里走了三四个小时,终于在一条小路上碰到了上山的村民。一问,是隔壁西岙村的。

尚田派出所民警许警官赶紧带人调转头,往西岙村方向赶去。这是两个相邻的村落,不一会就到了。在村民的带领下,他们爬了半个多小时的山路,终于碰到了两名老人,他们正疲惫不堪地坐在树旁,连站起来的气力都没有了。

“每人挑着一个蛇皮袋,里头是摘来的猕猴桃。”许警官说,经过一夜奔波,两位老人是彻底走不动了。在喝水、吃饼干后,这才站起身后来往山下走,蛇皮袋由其他村民帮忙挑了下去。

“这后山,我们以前都常来的,昨天为了摘多一点,往山上多走了一点,结果要下来时就走岔了,不知走到哪里去了。”王师傅说,幸好有两人作伴,再加上手机还有电,知道好多人在找他们,心里倒是没慌,就是实在是太疲惫了。

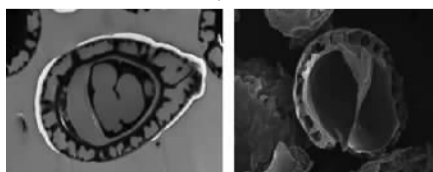
警方提醒,登山前一定要做好准备,带上足够的饮水和干粮,保持手机等通讯工具的畅通,多与家人联系保持沟通。尤其是在陌生的山林环境,一定要结伴而行或者有熟悉地形的人员带领,切勿因好奇或探险随意改变方向。

“至于像龚原村后山这样的地方完全没有山路,上山基本要用劈刀开路,不建议上山,否则太危险了。”救援人员表示,如果途中受伤或迷路时应折回原路,或寻找避难处静待救援,以保持体力。

记者 马涛 通讯员 陈唐 朱丹红

■“如何挑选上等灵芝孢子粉”系列报道一 栏目由“慢病防治特供产品:寿仙谷第三代去壁灵芝孢子粉冠名”

灵芝孢子粉 破壁和去壁的区别,你知道吗?



▲1.5万倍电子显微镜下观察所得图片:左为灵芝孢子粉剖面,外面厚厚的一层为壁壳。右为孢子粉壁壳剖面图。

(记者 毛雷君)灵芝孢子粉防病治病功效,受到越来越多专家和业内人士的认可,灵芝孢子粉市场近年来持续升温。记者在市场上发现,目前市场上的灵芝孢子粉产品,主要有两种,一种是破壁灵芝孢子粉,还有一种是去壁灵芝孢子粉,这

两种产品又有什么区别呢?

灵芝孢子中壁壳占比60%以上是无效部分

灵芝孢子粉的结构和山核桃类似,有双层坚硬的壁壳,相关研究表明,灵芝孢子壁壳,在整个灵芝孢子中,占比60%以上,主要由几丁质成分组成,很难溶于水、酸碱等,无法被人体消化吸收,没有功效作用。

破壁是把坚硬的壁壳打破 只能解决吸收问题

目前市场上大多数灵芝孢子粉产品都采用了破壁技术。

相关研究表明,服用未破壁的孢子

粉,只有12%左右的有效成分能被人体吸收,而破壁灵芝孢子粉的有效成分吸收率在95%以上,所以,破壁后,灵芝孢子粉有效成分吸收问题,基本得到解决。

利用率问题解决了,但并不等同于纯度提高。

举个例子,假设500克山核桃里,有350克的壁壳,150克核桃肉,把山核桃压碎,壁壳仍然还是350克。同理,孢子粉也一样,破壁后,占比60%以上的孢子壁壳,仍然和有效成分混在一起,有效成分纯度低的问题,依然没有解决。

更重要的是,由于壁壳无法被人体消化吸收,人体长期服用含壁壳的灵芝孢子粉,就好比将山核桃的壳和肉,一起吃进

肚子,壳难以消化,会加重肠胃负担,阻塞肠道,容易引起便秘和消化系统的损伤。

去壁是去掉无效成分 确保灵芝孢子粉产品安全又高效

去壁灵芝孢子粉,在破壁的基础上,采用去壁技术,去除壁壳,留下精华,就好比吃山核桃时,把壳去掉,只留下核桃肉,吃进肚子,全是精华,不用担心吸收问题,也不用担心肠胃负担问题。

根据权威部门检测认定,去壁后的灵芝孢子粉产品,苦味明显,有效成分含量提升8倍以上,由于纯度高,去壁灵芝孢子粉产品功效显著,其扶正固本、保肝护肝、强化人体机能平衡、调节人体新陈代谢、提高免疫力、协同治疗肿瘤等功能,更为显著。