

# 新四军四明山红色纪念园授牌

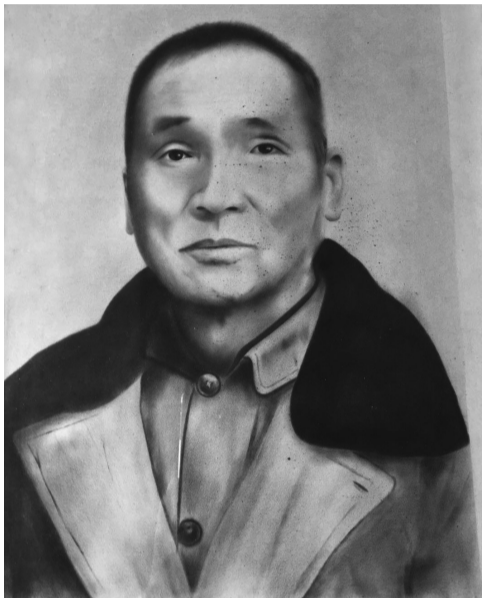
## 周边埋着不少新四军烈士的铮铮忠骨

今天是我国第五个烈士纪念日。就在两天前,浙江省新四军历史研究会浙东分会为新四军四明山(南部)红色纪念园授牌。

今年2月起,红色纪念园的主人崔锡华把用3000万元资金造起来的一座山庄辟出一半,再加500万元资金,和宁波市新四军历史研究会联合建起了“新四军四明山(南部)红色纪念园”。如今,这里已经接待来访的游人和新四军老战士180多批次近万人。崔锡华也加入了新四军研究会,成为红色纪念园的一名义务讲解员。

在这个红色纪念园周边,埋着不少烈士的铮铮忠骨,园内还有抗日英雄王厚生纪念亭。

### 王厚生:不是烈士的抗日英雄



王厚生

王厚生是江苏沛县人。1943年5月,他和战友在鄞西小灵峰伏击从鄞江出来的日军,日军死伤十余人,王厚生冲下山坡想缴日军手中的机枪,谁知一名装死的日军一枪打中了王厚生右腿。王厚生成为了残疾军人,后来他在四明山细岭落户,生儿育女。

他的儿媳妇陈伯意说,她曾经问过公公,右腿下肢锯断的时候痛不痛。王厚生告诉她,当时没有麻药,用的还是锯木头的锯,“非常痛。我咬住牙,只听到木匠锯骨头的声音。”

王厚生受伤后,大队长派了两个战士把他抬到细岭养伤。细岭有一位大嫂庄云娣,丧夫寡居,负责照顾这位抗战英雄。经人说合,两人结为夫妻。

有几次,日伪军来“扫荡”,老百姓把王厚生抬到深山中藏起来。1945年,新四军北撤,大队长来看望他。王厚生说,他是不能跟着队伍走了。“部队一路要战斗,两个小战士请大队长带走,我这里有乡亲们会照顾。”

这之后,王厚生在一条小凳子上坐着开荒种杂粮。直到有一天,王厚生遇见了陈爱中(北撤留下坚持的鄞县特派员),接上了头。“我是新四军,虽然残疾了,但我还能做些工作。”1946年1月24日,陈爱中发起细岭缴枪行动,王厚生从中打听消息、送情报。

新中国成立后,王厚生总想回沛县老家去看一看,但那时他已年老体衰,无法成行。1968年6月,王厚生在鄞县人民医院(今鄞州人民医院)去世了,葬在他的第二个故乡——细岭玄坛岭后。

11年后,他的家人到沛县探亲,在那里带了一包土回来,撒在王厚生的坟上。

### 23名烈士:无名英雄长眠水库底下

离红色纪念园直线距离500米左右,就是周公宅水库。崔锡华说,周公宅的水库下面,还有23名烈士的英魂。说到这23名烈士,就要提到一个宁波人民耳熟能详的名字——李敏。

1944年2月,李敏任鄞江区委书记,21岁。她带着民兵到东西岙战斗前线,给新四军五支队送军粮、抬伤员,新四军指战员们认识这位年轻的姑娘。

1944年2月21日,李敏和另外4位新四军战士被反动派残酷地用刺刀捅死,还宣布暴尸3天。当天晚上,樟村老乡把李敏遗体偷走,埋在附近山坡里。反动派还要上周公宅去打新四军五支队,五支队在刘亨云参谋长指挥下,在周公宅附近爬狗岭设伏。

敌人进入伏击圈后,五支队指战员高喊:“为李敏同志报仇!”把敌人打得落花流水,伤亡、俘虏敌军300人,缴获子弹10000发,望远镜1架。

敌人退出后,四明山老百姓用手扒开了冰冻的土,抬出了李敏的遗体,举行了祭扫大会。

在这次爬狗岭战斗中,新四军牺牲了23名指战员。当时由周公宅保长陈如带着民兵,把他们埋葬在乱石堆成的一座墓里。上世纪70年代建造周公宅水库的时候,这些英雄就永远地沉睡在了水库下面。



陈灵在蓝碧轩墓前默哀。

### 蓝碧轩:至今没找到他的家人

还有一名烈士,也曾经在纪念园这块红色土地上战斗过。但直到现在,都没能找到这名烈士的家人。

这名烈士叫蓝碧轩,新四军浙东纵队三支一队大队长,于1943年11月19日牺牲。他的部下陈灵,当年的新四军小战士,如今已经96岁了,仍在寻找蓝碧轩的家人。

1943年11月19日夜,蓝碧轩带领战士们爬过杖锡山,经过燕子巢,挺进大俞村。大俞有条大溪,分成东西两边,敌人驻扎在溪西山顶红岩头。

陈灵回忆,当时红岩头的敌人有3万多人,武器也很好。冲锋前,蓝碧轩弯下腰,帮他系好了鞋带,对他说:“小鬼,要冲锋了,鞋带散了怎么办?你跟着我,我在前面。”

冲锋时,敌人机枪连发,蓝碧轩中枪牺牲。战士们只能将大队长的遗体放在茶树旁,托当地的保长:“保护好我们大队长的遗体,我们回来要埋葬的。”

大俞战斗后,战士们就突围到三北连续战斗了,但陈灵时刻记着要寻找大队长的遗体。

新中国成立后,陈灵找到杖锡乡政府,一名老乡记起了当时的场景:大俞战斗的第二天上午,四明山老乡从大俞抬来了4位新四军烈士的遗体。其中一位烈士身材中等,脸孔清秀,穿着灰布军装,里面是针织毛衣,胸前一片血迹,肩上还背着一条驳壳枪的皮背带……

陈灵一下子就听出来了,这不是大队长蓝碧轩吗!他想要通知蓝碧轩的家人,但只知道蓝碧轩是福建人,至今还没有人来寻找这名烈士。 记者 林伟

## 宁波对“任性”全装修样板房说不 新规下月起实施

昨天,市住建委发布《关于加强住宅全装修样板房管理的通知》(以下简称《通知》),我市的住宅全装修样板房管理新规定,将于今年10月1日起开始实施。

### 不允许交付样板房加装标准以外的软装

《通知》要求,本市住宅全装修管理政策实施后,以全装修报批报建或以毛坯报批报建,但实际以全装修集中交付的商品住宅项目,交付样板房的设置应当严格按照已出台的文件和规定执行。

该《通知》指出,交付样板房,必须设置在可售住宅房源实体内,不得以临时样板房、先搭建临时样板房或销售样板房后再建造实体交付样板房等形式,规避设置实体交付样板房。

交付样板房自申领商品房预售许可证之日起,至全装修住宅集中交付购房者之日起6个月内或者建设项目竣工验收合格之日起2年内,不允许拆除、移位或调换。

分批申领商品房预售许可证的,除整个项目应符合交付样板房设置要求外,批次申领房源如没有符合交付样板房设置要求套型的,必须满足该批次房源预售时能提供不少于一套交付样板房。

此外,交付样板房应当与房屋买卖合同约定和最终交付给购房者的住宅全装修标准相一致。自该《通知》实施之日起,新申领商品房预售许可证的项目(含分批申领项目),不允许交付样板房加装交付标准以外的软装和家电、家具、灯具等设施设备;已在销售的项目,应按要求进行整改。

### 移动临时样板房需要满足三大条件

《通知》还明确,本市住宅全装修管理政策实施前设置的交付样板房保留时间按照有关政策和规定执行,保留期内一般不得拆除、移位或调换。如原设置为临时样板房或非实体样板房,在保留期内确因项目建设等原因需移位的,应符合这些要求:

第一,原样板房拆除必须在新样板房建成之后。

第二,在原样板房拆除一个月前,房地产开发企业应当在售楼处、原样板房等醒目位置公告拆除和移位信息,并书面报告属地住房城乡建设行政主管部门和通过房屋买卖合同中预留的联系方式书面告知购房者。

第三,房地产开发企业应当委托公证机构对样板房移位进行公证,并组织或接受购房者监督,新样板房建造完毕后由公证机构出具证明,确保与原样板房标准一致。

市住建委要求,各地住房城乡建设行政主管部门在商品房预售许可证发放时,对交付样板房的设置要严格把关,并进行现场查验,未按规定设置交付样板房的不予发放预售许可证。要加强日常巡查,对未按规定保留交付样板房的,依法依规加大查处力度,纳入企业诚信记录档案,并可责令项目暂停销售。

记者 周科娜 通讯员 廖鑫

## 公告

接宁波市委市政府关于宁波城市出入口景观提升相关指示,将对杭甬高速原宁波段塘出入口南侧的汽车修理厂及停车场进行全面清理,请仍滞留在上述停车场内的车辆车主或车属单位,携有关车辆证件等资料于见报之日起15天内,前往浙江沪杭甬高速公路股份有限公司宁波管理处(宁波市海曙区机场路3786弄11号)处理相关事宜,逾期未来处理的,我们将向社会进行公开拍卖处置。

浙江沪杭甬高速公路股份有限公司宁波管理处

2018年9月30日