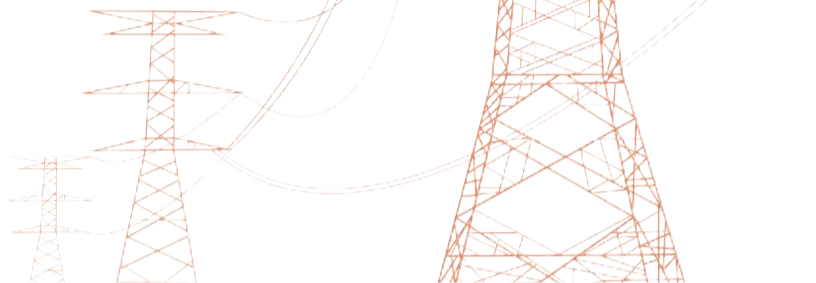


“铁塔森林”的设计师

这对“电力夫妻”见证宁波20年城市发展

行走在宁波，罗玉鹤的双眼总会不由自主地留意着高架路边、村野山间的电力铁塔。20年来，经他手设计建成的电力工程超过400个，绘下的蓝图一个一个都变成了现实。

从大学毕业选择宁波，同是福建莆田人的罗玉鹤夫妇扎根这片土地当起了忙碌的“电力人”，并成长为国内相关领域专家。他们说，“宁波就是我们的第二故乡，在这里生活挺幸福的！”



A 静能绘图做设计 动能挥刀披荆斩棘

近年来，全国不少城市都在“抢人”。但事实上，早在20年前，宁波就开始行动了。现为市电力设计院有限公司线路设计室主任的罗玉鹤，就是2001年宁波从武汉水利电力大学抢到的人才。“输电线路设计专业，当年我们是全国第一届本科，行业内是很吃香的。”全班35个同学，宁波就抢到了5个，算是战果辉煌。

城市要发展，电力先行，而设计又是龙头。这些年，罗玉鹤真真实实地用双脚在“丈量”宁波，几乎走遍了宁波角角落落的每个村镇。为了画出山形、断面、设计塔高，一个10多斤的背包成了他们的出行标配，里面装着GPS定位设备，手里还得拎一副全站仪；此外，爬山用的木棍、砍刀，也必须随身携带。

“我们去之前，很多路都是没人走过的。”罗玉鹤说，特别是一些人迹罕至的海岛，租船颠簸半天才能抵达，上岛后迎接他们的，只有繁茂的刺藤。“想爬到山顶，我们要挥舞着砍刀，一路披荆斩棘，跟电影里荒野求生的场面差不多了。”



罗玉鹤、曾碧英夫妇。通讯员供图

C 针对浙江不同地域 设计了200多种塔型

一个常规项目，上百张设计图纸，如果是大项目，有四五百张图；每一年，罗玉鹤要审核涉及到宁波输电线路设计的大小小100多个项目，加班是家常便饭。

最近，罗玉鹤手头的计划表又被排满了——12处高压线、20条线路、60多座铁塔……为了城市界面更美观，涉及到宁波高架两旁的电力铁塔，必须尽快设计出落地方案。

“罗主任的节奏，就一个字

——快！”在电力设计院，熟悉他的同事都这么说。对此，罗玉鹤欣然接受，“设计是第一道关，我们不加紧，后面施工建设等流程都等着，怎么能不急迫起来？”

2008年，全国遭遇冰灾，输电线路外包裹着厚厚的冰块，省内各地倒了不止一座铁塔。对原有标准规范进行调整设计，势在必行。罗玉鹤临危受命，出任全省110千伏输电铁塔设计总负责人，领衔起草全新的铁塔设计技术要求。

浙江沿海区域较多，受气象条件影响较大，因此对塔型的要求也比较复杂、特别。一年多的时间里，罗玉鹤不停地出差、切磋、协调，终于在2008年底，针对浙江省不同地域的风速、导线、用途，设计完成了200多种不同塔型。每一种塔型起码四五十张图纸，工作强度可想而知。“这不一个人，而是一个团队，是所有电力人的努力，大家共同去成就一件事，现在想来仍旧激动。”

B 设计宁波最高跨海输电塔 特意带家人去合影留念

4月9日，记者跟随罗玉鹤来到江北区慈城湖心村姚江变50万伏电站，为附近山顶的几座输电铁塔做现场定位。一早出发，再回到单位，已是中午时分。“现在交通便捷，对我们电力人来说，工作条件提升不少。20年前宁波高速、高架还没这么多，出去勘查设计项目，经常遇到出门一周才能回家的情况。”

2010年，罗玉鹤设计了从石浦到鹤浦的跨海输电工程，这是当时宁波最高输电塔，一举拿下了省电力公司优秀设计一等奖、中国电力规划设计协会的三等奖。跨海项目难在哪里？中间最长的两个铁塔跨度有1公里远，是平时两三百米间距的好几倍，要牵连起那么长的输电线，决定了铁塔必须承受足够大的张力；象山海岛是夏季台风的高发地，铁塔结构必须得抵抗住14级甚至更高级的台风侵袭。

如今，这座130米高的铁塔高高矗立在海岛上，塔身刷上了红白警示漆，已成为当地一景，远远就可看见。建成后，罗玉鹤还专门带上家人一起去合影留念。儿子也很骄傲：“这是爸爸设计的。”

D 建设并见证城市发展 “生活在宁波，挺好的”

从青葱员工到中流砥柱，罗玉鹤和妻子曾碧英在宁波工作、生活20年了，他们是城市的建设者，也是宁波发展的见证者。

20年前，宁波马路上随处可见水泥电线杆，如今几乎都已消失了，城市越来越美；20年前，计划性停电限电，时有发生，但在如今越来越少了；20年前，都是人工巡线，工人们带着干粮出门爬山检测，如今部分线路已启用了无人机巡检、全景可视在线监测，足不出户可知线路运行状况；20年前，宁波地区用电量约

113亿千瓦时，如今832亿千瓦时，翻了7倍多；20年前，宁波110千伏及以上线路总长度约1550公里，如今8541公里，是当年的5倍多……

作为一对“电力人”，他们不停用脚丈量这座城市，并在这里留下越来越多的“作品”。每次，带上儿女出门，夫妻俩看见自己设计过的铁塔，总会骄傲地指给孩子们看，让他们在“铁塔森林”里感受父母曾作出过的奉献。

“宁波就是我们的第二故乡，让我们两个外地来的员工处

处感受到关怀，特别有归属感。”曾碧英回忆说，当年买房首付不够了，公司同事主动借钱；过年不能回福建，宁波同事就邀请到他们家过年；夫妻俩结婚了，师父负责找酒店，忙前忙后跟娘家人一样……

20年过去了，他乡已是故乡。他们在这里收获了爱情和家庭，也在事业上成长为业内专家骨干，夫妻俩琴瑟和鸣，小日子越来越好。面对记者，他们一脸幸福，“生活在宁波，挺好的。”

记者 滕华 通讯员 赵琴