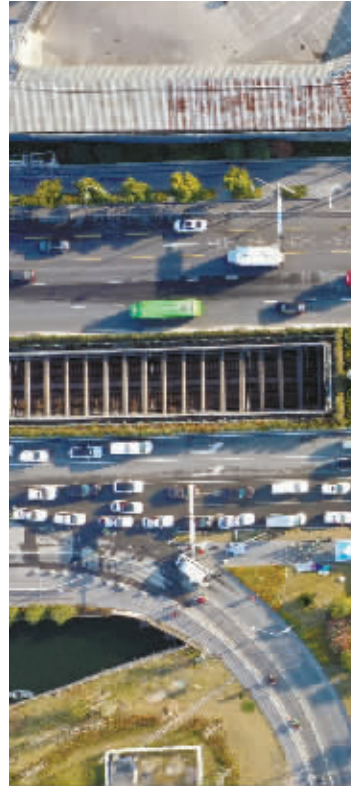


镇海(除蛟川封控区、管控区外)解封!

宁波市应急响应等级调整为Ⅱ级

根据省、市疫情防控有关规定,经市新冠肺炎疫情防控工作领导小组研究决定,从12月19日15时起,全市应急响应等级从Ⅰ级调整为Ⅱ级,解除镇海区除蛟川街道封控区和管控区外的临时封闭管理。 据宁波发布



18日16时-19日16时 宁波无新增确诊病例

12月19日下午,浙江省政府新闻办举行第九十三场新冠肺炎疫情防控工作新闻发布会。

省卫生健康委副主任孙黎明通报了近期浙江发生的新冠肺炎疫情最新情况:自12月18日16时,到12月19日16时,浙江宁波、绍兴、杭州三地报告新增确诊病例15例(其中,绍兴14例、杭州1例),含1例由无症状感染者转为确诊病例(在绍兴)。无报告新增无症状感染者。 据宁波发布

解封后镇海区防控要求有何变化? 封控区管控区外居民出行有没有限制? 权威回应来了!

12月19日,宁波市新冠肺炎疫情防控工作新闻发布会举行,市政府副秘书长、办公厅主任,市疫情防控办常务副主任王仁元通报镇海区疫情最新相关情况。镇海区委区长林斌,市卫健委副主任夏冠斌参加发布会,并回答记者提问。

市政府副秘书长、办公厅主任,市疫情防控办常务副主任王仁元通报镇海区疫情的最新相关情况。

根据省、市疫情防控有关规定,经市新冠肺炎疫情防控工作领导小组研究决定,自12月19日15时起,全市应急响应等级从Ⅰ级调整为Ⅱ级应急响应,解除镇海区除蛟川街道封控区和管控区以外的临时封闭管理。

自12月6日镇海区报告本土确诊病例以来,在省委、省政府的正确领导下,市委、市政府第一时间启动Ⅰ级应急响应,坚决果断、从快从严、有力有序、全面动员,在较短时间内有效控制了疫情传播、扩散。自12月12日以来,镇海区蛟川街道内已连续7天没有报告新增病例,蛟川街道已阻断社区传播,镇海区的疫情防控工作取得了阶段性的重大成果。这离不开市委、市政府的坚强领导,离不开广大医务人员、公安干警、村(社区)工作者、志愿者和媒体工作者的日夜奋战,更离不开广大市民、特别是镇海居民的大力支持配合。

当前,疫情防控形势依然严峻复杂。下步,我们将深入贯彻落实省委省政府的决策部署,慎终如始,继续精准做好疫情防控工作,坚决彻底打赢疫情防控的歼灭战。

一是精准做好蛟川街道重点区域封闭管理。严格落实蛟川街道封控区、管控区分层分类管控,加强网格化管理,采取更加精准有效措施,确保疫情风险彻底消除。全力保障好封控区、管控区群众的基本生活需求,切实解决后顾之忧。严格做好集中隔离点管理,落实对解除集中隔离后人员的后续健康监测。有序推进镇海区除封控区管控区外的复工复产复学等工作。

二是严格落实重点人员健康管理。织密织牢基层防控网络,加强对国内中高风险地区来甬返甬人员的排查管控,严防疫情输入风险。加强疫情监测预警,发挥并压实医疗机构、药店等的“哨点”作用和责任,强化对有

发热、干咳等“十大症状”就诊者的闭环管理,加密重点人员和重点场所核酸检测频次。

三是坚决守牢“外防输入”关口。坚持“人、物、环境同防”,强化海港、航空口岸各环节风险排查,严格执行入境人员“14+7”管控要求,加强口岸一线工作人员“两集中”管理和个人防护,做好进口冷链货物预防性消毒和闭环管理,切实扎紧防范口岸疫情输入的严密防线。

四是进一步强化社会面防控。严格落实Ⅱ级应急响应的有关要求,加强对交通场站、酒店、商场、市场、景区景点等人员密集场所管理,落实测温、验码、戴口罩等防控措施,特别要做到规范戴口罩,坚决守牢城际“大门”、重点场所“中门”和社区“小门”。继续暂停开放网吧、娱乐场所(KTV、歌舞厅、游艺厅)、影剧院、棋牌室、麻将馆等室内密闭场所。严格落实养老院、福利院、精神卫生医疗机构、监所等特殊场所管控,严格管理文娱活动和会议等人群聚集活动,倡导群众非必要不出行,鼓励市外员工留甬过年。

五是持续压紧压实防控责任。全面落实属地、行业、单位和个人等“四方”责任,完善疫情防控工作体系和机制,提升疫情应急处置和常态化防控能力。强化疫情防控动态督导检查,深入开展爱国卫生运动,筑牢群防群控的严密防线。

答记者问

除了蛟川街道管控区和封控区外,镇海区解除临时封闭管理后,接下来全区的生产生活如何安排?

林斌:接下来,我们将坚守疫情防控底线,放管结合,有序恢复生产生活。

自12月19日15时起,解除镇海区除封控区和管控区外临时封闭管理措施;镇海区应急响应等级从Ⅰ级调整为Ⅱ级。城市客、货运正常通行,公交车自15时起逐步恢复运行,轨道交通20日起恢复运营(其中清水浦、五里牌、枫园三个站点暂停上下客)。不再执行每户两天一人外出采购生活物资的规定。各类商贸服务业、企业有序复工复产,中小学有序恢复教学。

各村(社区)继续管好“小门”,全

区文化、体育、娱乐、景区、宗教等人员集聚场所继续关停,养老机构继续暂停探视。零售药店一律不得销售退热、抗生素等药品。居民外出需佩戴口罩。人员相对集聚的工作场所,必须每天两次全域消毒,规范垃圾处置。进入医疗机构、商超、农贸市场、饭店等公共场所,必须严格落实测温、扫码、戴口罩,保持安全社交距离。

各类大型聚集性活动、会议、培训等尽量采用线上方式,确需举办线下活动的,按照“谁举办谁负责”的原则,会前制定疫情防控工作方案,仔细做好人员的健康排查。50人以上的会议和活动,须向区防控办报备。“红事”继续停办,“白事”一律简办。

严格落实中高风险地区来镇返镇人员提供48小时内核酸检测阴性证明要求。建筑工人集中居住地每周开展一次核酸检测,加强环境消杀。村(社区)网格化管理,强化自主排摸,发现健康码和体温异常人员及时报告。深入开展爱国卫生运动,对重点场所开展全面清洁、消毒工作。

解封不等于解防,请全区居民和企业共同遵守我区下一阶段复工复产和疫情防控的各项规定,减少集聚、有序出行,巩固来之不易的防疫成果。特别是封控区、管控区内以及仍处于集中隔离和居家健康观察的居民,希望大家积极配合、乐观面对,坚持就是胜利!

镇海区解除临时封闭管理后,请问蛟川街道封控区管控区外的居民,在出行方面还有没有限制?

王仁元:镇海区除蛟川街道封控区、管控区以外区域解除临时封闭管理后,区域内相关人员跟宁波其他区县(市)居民一样,可以按照常态化防控要求,在全市范围内有序出行。

但是,目前国内疫情防控形势依然严峻复杂,疫情传播风险依然存在。因此,解除临时封闭管理后,广大市民在自我防护方面,要继续做好三个方面:一是加强自我健康管理。出入公共场所时应积极配合测温、亮码、戴口罩。一旦出现发热、咳嗽等症状,在做好个人防护的条件下,及时就近到发热门诊就诊。二是保持个人良好卫生习惯。正确佩戴口罩,勤洗手、常通风、不聚集,保持安全社交距离,使用公筷公勺,切实做好个人防护。三

是尽快接种新冠疫苗。接种新冠病毒疫苗对于预防感染、预防再传播和降低重症率具有显著效果。请符合接种条件的市民积极主动全程接种疫苗,共筑全民免疫屏障。

近期,我们也注意到,省外有些城市对人员出行陆续出台有关防控要求,请大家减少跨省跨市出行,确需出行的要及时关注目的地有关疫情防控政策,合理安排出行,提前做好相关准备。

蛟川街道内的疫情防控举措有什么变化吗?

林斌:根据疫情防控有关规定,经综合研判,分类分级将蛟川街道俞范东路-镇骆路-中官路-绕城高速金江路围合的4.2平方公里区域划为封控区;将蛟川街道雄镇路以南(除封控区外)区域划为管控区。两个区域继续实施封闭管理。封控区实行封闭隔离、足不出户、服务上门;管控区实行人不进区、严禁人员聚集。蛟川街道雄镇路以北区域相关人员,实行7天日常健康监测,有异常情况主动向所在村(社区)报备。

目前,蛟川街道的疫情形势在向好的方面发展,但还没有完全见底清零,如果防控不力,仍然存在风险。我们号召蛟川街道居民和企业继续配合做好疫情防控的各项措施,为实现“整体安全、全面清零”,赢取疫情防控歼灭战的最终胜利打下坚实基础。

目前病例救治情况如何?

夏冠斌:本轮镇海新冠疫情发生以来,截至19日下午2时,我们共收治74例确诊病例,收治病人中最小年龄为2岁,最大年龄80岁。这74例病例,经过医护人员积极抗病毒治疗和中西医结合治疗,目前所有病例病情均有好转。

大家关心的我市确诊的1例重型患者,经医务人员精心救治后,体温已经正常,无咳嗽咳痰等症状,氧合指数已经上升到正常范围,胸部CT复查显示肺部炎症明显吸收。经省、市两级新冠肺炎医疗救治专家组会诊,患者已经从确诊病例重型转为确诊病例普通型。

下步,我们将总结治疗经验,及时根据患者病情优化治疗方案,争取所有病人早日治愈出院。